



# Ø. Bjerregrav og Over Fussing



Program for områdefornyelse i Ø. Bjerregrav og Over Fussing  
Udarbejdet af Randers Kommune og Hele Landet - Sociale Arkitekter i samarbejde med Programgruppen fra Ø. Bjerregrav og Over Fussing: Esben Kristensen, Bjarke Nordentoft, Søren Kjeldsen, Jesper Hedegaard, Tommy Vogensen, Peter Lunø, Finn Brødløs, Gert Kejser, Alice Raunsbæk, Kim Havmand, Svend Aage Nielsen, Stine Eiby, Kirsten Søgaard og Vivi Vermuelen  
Oktober — november 2018



Randers Kommune  
Plan  
Laksetorvet 1  
8900 Randers C

Kontakt:  
Projektleder: Sofie Palsgaard  
Mail: [plan@randers.dk](mailto:plan@randers.dk)  
Tlf: 89156900

## Hele Landet

Sociale  
Arkitekter

Hele Landet - Sociale Arkitekter  
Gudrunsvej 78, 3, 36.  
8220 Gellerup

Kontakt:  
Lene Lottrup  
Mail: [lene@helelandet.dk](mailto:lene@helelandet.dk)



# Indhold

04	Indledning
06 — 07	Formål
08 — 17	Ø. Bjerregrav og Over Fussing
18 — 19	Tilgang
20 — 21	Proces i programskrivning
22 — 43	Områdefornyelsesprojekter
44 — 45	Organisering og forankring
46 — 47	Borgerinddragelse og forankring
48 — 49	Investeringsredegørelse
50 — 53	Tidsplan
54 — 55	Budget

# Indledning

Randers byråd besluttede i foråret 2017, at igangsætte en proces om udvælgelse af landsby til områdefornyelse i 2018. Forvaltningen har herefter indbudt landsbyer til at indsende ansøgning. På baggrund af denne opfordring har forvaltningen modtaget ansøgning fra Ø. Bjerregrav og Over Fussing. Ansøgningen blev indsendt, på vegne af byens borgere, af den lokale initiativgruppe Projektforum. I ansøgningen skriver Projektforum:

*“Vi er en flok lokale ildsjæle og fritidsfantaster, som konstant arbejder på, at forbedre vores by og det fællesskab som byen besidder, og samtidig vil vi gerne arbejde på, hvordan vi som landsby kan “give igen” til Randers by og blive en værdifuld medspiller for Randers kommune som helhed”.*

Randers Byråd besluttet i efteråret 2017 at igangsætte områdefornyelse i Ø. Bjerregrav og Over Fussing.

Nærværende program for områdefornyelse i Ø. Bjerregrav og Over Fussing er resultatet af en proces, foregået i efteråret 2018, hvor borgere og forvaltning i samarbejde har fastsat rammerne om områdefornyelsen. 14 borgere har deltaget i programgruppen, som har udviklet overordnet vision, indsatsområdet samt kvalificeret og prioriteret projekter. Programmet er desuden udarbejdet på baggrund af et årelangt engagement fra byernes borgere, der i 2014 blandt andet resulterede i nedsættelse af det projektkoordinerende organ Projektforum samt udarbejdelse af et idékatalog med lokale projekter.

Formålet med programmet er at definere indsatsområder og projekter omfattet af områdefornyelsen samt at tydeliggøre den værdi, der skabes gennem områdefornyelsens helhedsorienterede og borgernære tilgang til byudvikling.

God læselyst



# Formål med områdefornyelsen

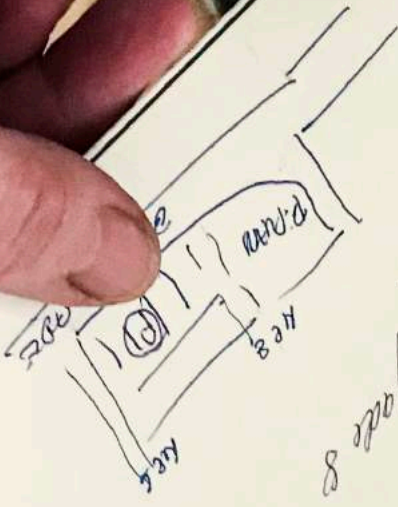
Det overordnede formål med områdefornyelsen er at igangsætte lokal udvikling, der understøtter byerne som attraktive bosætningsområder og styrke grundlaget for private og offentlige investeringer i byerne.

Områdefornyelse er et fælles løft til fælles livskvalitet og udfoldelsesmuligheder på tværs af fire delmål:

- Etablering og forbedring af torve, pladser og opholdsarealer
- Etablering af kulturelle og særlig boligsociale foranstaltninger
- Etablering af særlige trafikale foranstaltninger
- Borgerinddragelse

Områdefornyelsen skal have en funktion som katalysator, der forener kræfterne omkring området. Områdefornyelsen kan som lokal driver sætte retning blandt områdets mange aktører. På dette grundlag kan man samarbejde, på tværs af forvaltning, borgere og lokale aktører, om at skabe en positiv forandring i byerne gennem innovative løsninger, tværgående viden og nye organisatoriske fællesskaber.

Områdefornyelsen i Ø. Bjerregrav og Over Fussing handler om at skabe helhedsorienteret, stedsspecifik og borgernær byudvikling. Gode byrum vokser, planlægges og forankres blandt borgere og derfor imødekommer de konkrete og forskelligartede behov der er af både social, fysisk og eksistentiel karakter: Sociale behov for at være sammen med andre, fysiske behov for at kunne bevæge sig og eksistentielle behov for at kunne genkende sig selv i byrummet, som det menneske man er. Den fortsatte borgerinddragelse vil derfor være forskellig, alt efter hvilket projekt der skal igangsættes. Nogle projekter er kortvarige og kræver en særlig arbejdsgruppe og andre er længerevarende, hvor man kan deltage på flere niveauer. For alle former for borgerinddragelse vil det være et omdrejningspunkt at etablere så stor ejerskab til projekterne som muligt.



- Hvilke udfordringer har området?
- Kvalitet i bygningens rammer
  - Smal kirketårn
  - Uegnet trafik til Bredgade 8

**Projektbeskrivelse**  
Kryds ved Bredgade/Kirkevej

- Omdannelse af Bredgade-holdeplads
- Forskønnelse
- Vartret, og oplevelsesrigt gadeforløb
- Bredgade + Kirkevej
- Bredgade + Kirkevej?

Hvem vil få glæde af projektet?  
 Kirke  
 Bredgade

Kryds ved  
Bredgade/  
Kirkevej



# Ø. Bjerregrav og Over Fussing

Ø. Bjerregrav og Over Fussing er to landsbyer, der ligger med få hundrede meters mellemrum ca. 7 km vest for Randers. Byerne ligger godt placeret i forhold til infrastruktur - i umiddelbar nærhed af Viborgvej og med kun 3 km til motorvej E45.

Selv om byerne er fysisk adskilte, oplever indbyggerne i de to byer i høj grad, at de bor i det samme byområde. De bruger tilbud på tværs af byerne og er en del af det samme aktive foreningsliv. Mange indbyggere er i forskellige sammenhænge involveret i byernes løbende udvikling.

Byernes indsjæle har igennem de seneste år igangsat flere projekter til gavn for alle byens borgere, blandt andet etableringen af en ny aktivitetspark bag Bjerregrav Hallen. Randers Kommune ønsker at understøtte og borgernes engagement og frembringe et bredt forankret borgerinitiativ gennem områdefornyelsen.

På baggrund af ovenstående har de to byer stort potentiale for vækst.





Øster Bjerregrav

Over Fussing

# Det omkringliggende landskab

Skals å

Ø. Bjerregrav og Over Fussing ligger i et storbakked morænelandskab med Skals Ådal og dalstrøget omkring Kousted Å som markante landskabstræk nordøst for byerne. Terrænet fra byerne og ned mod de to dalstrøg er varieret og består både af store bløde bakkedrag og små skarpe slugter. Det område af Skals Ådal, der ligger tættest på byerne, består af store engdrag, hvor der tidligere har været tørvegravning.

Syd for Ø. Bjerregrav og Over Fussing ligger Fussing Sø, der er en af de større søer i Danmark. Søen er fredet, men der må bades i søen fra en anlagt badeplads. Mellem byerne og søen løber Viborgvej, og terrænet falder kraftigt fra Viborgvej og ned mod søen. Landskabet omkring søen har store naturkvaliteter, og i området findes en række gravhøjer, der stammer tilbage fra bronzealderen.

Fussingø skov



Kousted Ådal ↑

Bjerregrav mose

Øster Bjerregrav

Over Fussing

Fussing sø



# Bynær natur og landskab

Over Fussing ligger på toppen af bakkekammen mellem Skals Ådal og Fussing Sø med udsigt til både sø og ådal. Over Fussing er mod nord afgrænset af skrænterne ned mod et sidekær til Skals Å. Dette store landskabstræk er meget karakteristisk for byen, der opleves som liggende på en bakke.

Ø. Bjerregrav ligger på den kuperede dalskrænt ned mod Kousted Å uden kontakt med Fussing Sø mod syd, men med udsigt over Kousted Ådal mod nord. Ø. Bjerregrav er i 1784 stjerneudskiftet, hvilket stadig kan ses i landskabet omkring byen, f.eks. ved de læhegn mellem markerne, der 'stråler' ud fra byen.

Adgang fra byerne ud i landskabet mod nord foregår via vejnettet og enkelte anlagte stier, f.eks. Møllestien, der forbinder Kirkevej og Holmevej. Adgang til landskabet mod syd besværliggøres af Viborgvej, der fungerer som en stærkt trafikeret barriere mellem byerne og området omkring Fussing Sø.



- Grønne arealer
- Vand
- Skov
- Højdek urver (1m)
- Udsigt

mod Bjerregrav mose

Mølestien

Kolmevej

Kirkevej

Østervang

Bredgade

Over Fussingvej

Markvej

Fredningsvej

Viborgvej

Fussing sø

↑  
1:10.000

RANDERS










Ø. Bjerregrav har gennem de sidste 100 år udviklet sig over flere omgange. I begyndelsen af 1900-tallet etablerede borgerne flere andelsforetagender, bl.a. en brugsforening, et mejeri og et forsamlingshus. Brugsforeningen og forsamlingshuset eksisterer stadig, mens andelsmejeriet er lukket. I 1952 blev skole og sportsplads etableret, og i dag findes også børnehave, ældrecenter, aktivitetspark og hal samt øvrige fritidstilbud. Boligområderne er udbygget som parceludstyknings fra ca 1965 og frem til i dag. Der er en række erhvervs- og industrivirksomheder i Ø. Bjerregrav, hvoraf hovedparten er beliggende i et samlet erhvervsområde. Byens oprindelige struktur er utydelig som følge af den kraftige udvikling, og der bør udvikles en samlende karakter for den gamle bymidte for at styrke landsbyens sammenhæng og den fælles identitet.

Over Fussing har ikke udviklet sig med store parcelhusområder, men i stedet med boligbebyggelse ud af indfaldsveje til byen. Der har tidligere været både forsamlingshus og brugsforening i byen, men i dag benytter borgerne i Over Fussing de tilbud, der findes i Ø. Bjerregrav, og engagerer sig i byernes fælles foreningsliv. I Over Fussing ligger en række virksomheder, bl.a. en frisørsalon og Fysiohuset, der også besøges af indbyggerne fra Ø. Bjerregrav.

## Funktioner

Bay Bolig Ventilation	1
Salon 52 (frisør)	2
Overbyg (tømrer og byggefirma)	3
Schøler Nielsen EL-teknik	4
AM Rack (rackskabe til tele og data)	5
FysioHuset	6
Gård i drift	7
Kitec VVS-ventilation-industrimontage	8
Bjerregrav Skole	9
Aktivitetspark	10
Bjerregrav Auto	11
Bjerregrav Børnehave	12
Bjerregrav Boldklub/Hallen	13
Øster Bjerregrav Kirke	14
Blume Food	15
Dagli' Brugsen og Tankstation	16
Bjerregrav indisk og Pizza	17
TNyByg (byggeri og renovering)	18
Hargassner	19
Øster Bjerregrav Forsamlingshus	20
Gård i drift	21
Familiemåltider.dk (måltidskasser)	22
Gård i drift	23
Gård i drift	24
Neoperl (drikkevand og vvs)	25
Marcus Gruppen (herretøj)	26
OR Biler (autoforhandler)	27
Bencon Kemi A/S (beton)	28
Riget transport ApS (transportvirksomhed)	29
Taulborg byg/Taulborg VVS	30
Gård i drift	31



-  Offentlige arelaer
-  Bygrænse
-  Erhverv
-  Service funktion
-  Offentlig funktion



Fussing sø



Indfaldsvejene til Ø. Bjerregrav består af Frederiksbergvej fra Viborgvej mod syd, Østervang fra Svejstrupvej mod øst, Kirkevej fra Bjerregrav Stationsby mod Nord samt Over Fussingvej fra Over Fussing mod vest. Indfaldsvejene til Over Fussing består af Branddamsvej fra Viborgvej mod syd samt Over Fussingvej fra Ø. Bjerregrav mod øst. Byerne er forbundet af Over Fussingvej, der fortsætter som Bredgade i Øster Bjerregrav.

Indfaldsveje er karakteriseret af stor trafikbelastning i morgen- og eftermiddagstimerne, og af større trafikhastighed end ønskeligt. Frederiksbergvej og Østervang er derudover belastet af godstransporter til Brugsen og erhvervsområdet.

Det centrale kryds i Ø. Bjerregrav mellem Frederiksbergvej, Østervang og Bredgade er karakteriseret ved manglende oversigtsforhold og utydelige vejforløb. Derudover kan både busstoppestedet og aflæsning af varer til Brugsen hindre udsyn. Krydset i Over Fussing mellem Branddamsvej og Over Fussingvej har samme problemer mht. oversigtforhold og vejforløb.

I Ø. Bjerregrav er etableret et stisystem, der forbinder skole, hal og aktivitetspark med boligområderne på hhv. Rugvænget og Rørsangervej. Boligbebyggelserne nord for Over Fussingvej, Bredgade og Østervang samt øst for Frederiksbergvej er ikke koblet på stisystemet. Det samme gælder for Over Fussing, der kun har adgang til Ø. Bjerregrav via Over Fussingvej.





- Indfalds veje
- Primær trafikvej (stats vej)
- Busruter
- Stoppested
- Trafikalt knudepunkt



35 km til Viborg

2.5 km til Fussing sø

7 km til Randers C  
4.5 km til E45

Fussing sø

RANDERS

↑  
:10.000



# Tilgang til områdefornyelsen

Programgruppen og Randers Kommune har i fællesskab udviklet en vision for områdefornyelsen, samt beskrevet 3 særlige indsatsområder. Visionen og indsatsområderne udgør områdefornyelsens overordnede og helhedsorienterede strategi.

Diagrammet til højre illustrerer sammenhæng mellem vision, indsatsområder og de konkrete projekter i områdefornyelsen. Visionen er et fælles mål for udviklingen i Ø. Bjerregrav og Over Fussing, der sikrer et langsigtet perspektiv. Indsatsområderne beskriver veje til realisering af visionen. Indsatsområderne udgør en række pejlemærker, som fungerer på tværs af projekter.

Begrundelsen for denne tilgang til områdefornyelse er at sikre formidling mellem den overordnede vision og de konkrete projekter. Herunder beskrives pejlemærkerne for de tre indsatsområder.

## Engagement og fællesskab

I Ø. Bjerregrav og Over Fussing er vi fælles om byernes udvikling. Vi afvikler aktiviteter, afprøver nye muligheder og realiserer projekter. Her er det let at møde hinanden, tage initiativ, engagere sig og få indflydelse, og der er en tydelig organisering af byernes projekter og initiativer.



Nye muligheder for at møde hinanden



Afprøvning af nye elementer



Aktiviteter og events

## Natur- og landskab

I Ø. Bjerregrav og Over Fussing er de omkringliggende natur- og landskabskvaliteter nærværende og tilgængelige. Det er let at komme ud i landskabet, og naturelementer udgør en integreret del af byens udtryk og medvirker til at det er let, trygt og oplevelsesrigt at bevæge sig rundt i byerne.



Adgang ud i landskabet



Naturelementer ind i byerne



Varierende naturoplevelser

## Tryghed og sikkerhed

I Ø. Bjerregrav og Over Fussing er det let at bevæge sig rundt mellem hjem, skole, arbejde, fritidsinteresser, indkøb og byens øvrige tilbud. Det er trygt og sikkert at færdes til fods, på cykel og bil, - for alle aldre og på alle tider af døgnet.



Cyklist-sikkerhed



Fodgænger-sikkerhed



Billist-sikkerhed

## Vision

Ø. Bjerregrav og Over Fussing er et byområde for alle; her er det attraktivt at bo, arbejde, drive erhverv, gå i skole og dyrke sine fritidsinteresser. Byernes borgere er engagerede og konstruktive, og er aktive medspillere i Randers Kommune. De udvikler løbende og i fællesskab byernes funktioner, fysiske rammer og sammenhæng med nærområdet. Det skønne omkringliggende landskab giver byen sin særlige karakter og rekreative værdi, og udgør et stort aktiv for byens fortsatte udvikling.

## Indsatsområder

Engagement og fællesskab

Natur og landskab

Tryghed og sikkerhed

Grønne lommer langs Bredgade

Udeområder ved institutioner

Vejkryds ved Brugsen og i Over Fussing

Sammenhængende stisystemer

Vejforløb fra kryds i Over Fussing til kryds ved Brugsen

## Projekter



# Proces i programfase

I forbindelse med udarbejdelse af program for områdefornyelsen blev borgere inviteret til at deltage i en intensiv proces i oktober og november 2018. Processens formål var at sikre forankring, kvalitet og realisme i områdefornyelsen, og processen tog udgangspunkt i det store udviklingsarbejde, der allerede var lavet i byerne, og som er beskrevet i Idékataloget fra 2014 og ansøgningen om områdefornyelsen fra 2017. Processen bestod af følgende aktiviteter:

## Åbent borgermøde

Orientering om formål, rammer og proces for områdefornyelsen. Arbejde med det funktionelle, det æstetiske og det emotionelle perspektiv på byerne. Kortlægning af fællesmængder og delmængder mellem Ø. Bjerregrav og Over Fussing. Udvikling af værdigrundlag for byudviklingen. Tilmelding til Programgruppe og nyhedsbrev.

## Arbejds møde 1 i programgruppen

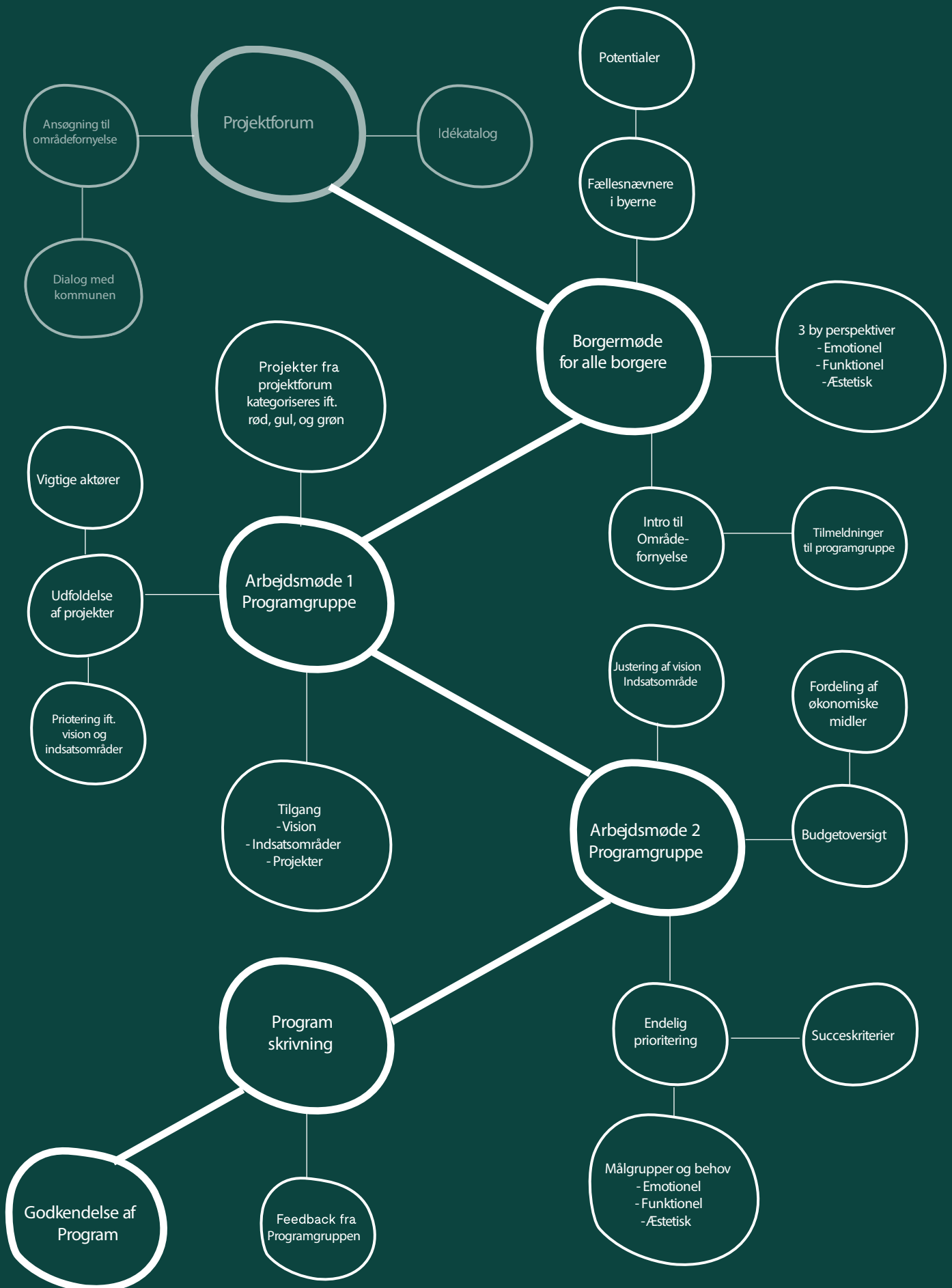
Overblik over ideer til projekter samt projekternes egnethed som områdefornyelsesprojekter. Kvalificering af udkast til vision og indsatsområder for områdefornyelsen. Udfoldning og gruppering af potentielle områdefornyelsesprojekter og prioritering af dem i forhold til deres udviklingspotentiale.

## Arbejds møde 2 i programgruppen

Præsentation af disposition for områdefornyelsesprogram, herunder tanker om organisering og kompetenceudvikling. Præsentation af projektbeskrivelse og budget. Valg af projekter, der ønskes realiseret under områdefornyelsen. Input til målgrupper, behov og succeskriterier i forhold til de valgte projekter.

## Udarbejdelse af program

På baggrund af borger- og arbejds møder blev programmet udarbejdet med feedback fra Programgruppen.



# Projekter i områdefornyelsen

Borgere og Randers Kommune ønsker at forskønne landsbyerne gennem fysiske, sociale og organisatoriske indsatser. Programgruppen har i samarbejde med Randers Kommune udviklet og konkretiseret 5 forskellige projekter til områdefornyelsen. Projekterne omfatter overordnet forskønnelse og renovering af centrale by- og naturrum, forbedrede aktivitetsmuligheder samt forbedring af trafikale foranstaltninger. Projekterne skaber på hver sin måde særlige bymæssige kvaliteter i en skala der er tæt på mennesket.

- 1** Grønne lommer langs Bredgade  
Etablering af nyt byrum ved krydset Bredgade/kirkevej og ved Bredgade 4.
- 2** Udeområder ved institutioner  
Sammenhæng og synergi mellem institutioner, hal og aktivitetspark samt generel opgradering og forskønnelse af udeområder.
- 3** Vejkryds ved Brugsen og i Over Fussing  
Omdannelse af de to kryds med fokus på trafiksikkerhed og forskønnelse.
- 4** Sammenhængende stisystem  
Etablering af sammenhængende stisystem mellem Ø. Bjerregrav og Over Fussing samt ud i det omkringliggende landskab.
- 5** Vejforløb fra vejkryds ved Brugsen til vejkryds i Over Fussing  
Opgradering af vejforløb med fokus på sikker skolevej og forskønnelse.



04

01

03

05

02

03

04

# Grønne Lommer langs Bredgade

## Udfordring

Langs Bredgade ligger to ubrugte arealer. Det ene areal ved krydset mellem Bredgade og Kirkevej er grå og nedslidt uden anden brug end lejlighedsvis besøg af bogbussen. Det andet areal ved Bredgade 4 er grønt og frodigt, men utilgængelig for de borgere der passerer forbi.

## Potentiale

Begge steder ligger placeret helt centralt i Ø. Bjerregrav og kan omdannes til attraktive grønne lommer, møde- og opholdssteder med masser af sollys. På grund af lommernes centrale placering og åbne program kan borgerne få stor indflydelse på brug, udformning og organisering. Når lommerne er etablerede vil de bidrage til et varieret og oplevelsesrigt gadeforløb, og være et aktiv for indbyggere i alle aldre og med mange forskellige interesser.





# Grønne Lommer

## langs Bredgade

Projektet består af udvikling og anlæg af nye byrum ved krydset Bredgade/kirkevej og Bredgade 4.

### Formål

- At skabe byudvikling i en samskabende proces mellem borgere og Randers Kommune. At etablere attraktive og rekreative møde- og opholdssteder
- At trække naturelementer ind i byen
- At bidrage til et varieret og oplevelsesrigt vejforløb
- Bidrag til generel forskønnelse af bybilledet

### Indragelse og borgerinvolvering

De Grønne Lommer har en helt central placering i Ø. Bjerregrav, og projektets succes er i høj grad afhængig af borgernes ejerskab. Samtidig er projektet det første af de fem områdefornyelsesprojekter, der startes op, og derfor er der her mulighed for at opbygge et samarbejds-klima, som de øvrige projekter også kan få gavn af. En samskabende proces mellem borgere og medarbejdere fra Randers Kommune vil være en god ramme for opbygning af ligeværdighed, åbenhed og initiativ mellem de involverede aktører, og samtidig sikre kvalitet, realisme og ejerskab i projektet. Bygges processen op omkring de forskellige faser i en designproces, kan aktørerne gøre sig erfaring med at udvikle, etablere og drive projekter. I projektet skal de involverede aktører analysere områdets potentialer og udfordringer og på den baggrund udvikle idéer til områdernes brug, udformning og organisering. Der laves prototyper af de bedste idéer, som alle borgere inviteres til at afprøve, hvorefter afprøvningerne evalueres og projektet færdiggøres. I forbindelse med ibrugtagning fungerer arbejdsgruppen som værter for en række forskellige måder at bruge lommerne på.

### Succeskriterier

- Der er opbygget stort ejerskab til de grønne lommer gennem den samskabende proces
- De grønne lommer bliver brugt som møde- og opholdssted
- De grønne lommer bliver brugt af alle aldersgrupper

### Samskabende proces

- Opstartsmøde 1
- Nedsættelse af arbejdsgruppe 2
- Undersøgelser af potentialer/udfordringer 3
- Idégenerering 4
- Konkretisering/konceptudvikling 5
- Udvikling af prototyper 6
- 1:1 afprøvninger 7
- Evaluering af 1:1 afprøvninger 8
- Færdiggørelse af projekt 9
- Indvielse af grønne lommer 10
- Proces og projektevaluering 11
- Fortsat udvikling af traditioner og brugsmåder 12



Nye muligheder for at møde hinanden



Afprøvning af nye elementer



Aktiviteter og events



Naturelementer ind i byerne



Varierende naturoplevelser

## Samskabende proces

Planlægning

Undersøgelse

Udvikling

Færdiggørelse

Ibrugtagning

Alle Aktører  
Borgere, erhvervsdrivende, etc.



Projektforum  
Koordination til andre projekter



Arbejdsgruppe  
Ildsjæle, lokale aktører



Projektledelse  
+ evt. konsulenter



Randers Kommune  
Fagspecialister/myndighed



# Udeområder ved institutioner

## Udfordring

Midt i Ø. Bjerregrav ligger skole, hal, børnehus, ældrecenter og aktivitetspark side om side. Udeområderne er nedslidte og fremstår usammenhængende, og ved morgen- og eftermiddagstrafik er parkeringsområderne kaotiske. Området er ikke synligt fra de omkringliggende veje, og specielt fra Over Fussingvej oplever bilister ikke, at de kører forbi en skole, hvilket kan være medvirkende faktor til høj trafikshastighed på vejen.

## Potentiale

Området ligger centralt placeret i Ø. Bjerregrav, og bruges af en stor del af borgerne i Ø. Bjerregård og Over Fussing. Området bruges både planlagt og spontant i skole, børnehave og fritid. Ved at skabe større sammenhæng i udeområderne og indrette områder for både ophold, leg og læring kan hele området understøtte øget synergi mellem institutionerne og derved blive et endnu større aktiv for byerne. Derudover kan trafiksituationen omkring skole og hal forbedres med større tryghed og sikkerhed til følge.



# Udeområder ved institutioner

Projektet består af at skabe sammenhæng, synergi og forskønnelse mellem institutioner, hal og aktivitetspark.

## Formål

- At skabe øget synergi og nye samarbejder blandt områdets aktører
- At skabe muligheder for at mødes og opholde sig sammen på tværs af køn, alder, interesser, etc.
- Generel opgradering og forskønnelse af området

## Indragelse og borgerinvolvering

I dette projekt er en lang række forskellige perspektiver til stede. Dels bruges området af skole og børnehus, dels i forbindelse med brug af hallen og dels som et rekreativt fritidsområde. Området bruges af børn og voksne, til leg og læring, af privatpersoner og fagpersoner.

I udviklingen af projektet er det afgørende at alle perspektiver bliver hørt, og derfor nedsættes en arbejdsgruppe bestående af repræsentanter for de forskellige perspektiver. I arbejdsgruppen er det vigtigt, at der både er bruger-, specialist- og beslutningskompetencer til stede.

I projektet skal arbejdsgruppen analysere området og sammen undersøge, hvordan de kan drage nytte af hinandens faciliteter og ressourcer. På den baggrund skal gruppen udvikle idéer til områdernes brug, udformning og nye typer af samarbejde. Idéerne samles i et idékatalog, som udgør en del af grundlaget for at færdiggøre projektet. Efter indvielse af området afprøver arbejdsgruppen udvalgte idéer fra kataloget, og afprøvningsresultaterne evalueres som en del af proces- og projektevalueringen.

## Succeskriterier

- Øget synergi og nye samarbejder er opstået på baggrund af processen
- Området bruges både til lærings- og fritidsaktiviteter
- Området bliver brugt som møde- og samlingssted for borgere i alle aldersgrupper

## Kvalificeringsproces

- Opstartsmøde 1
- Nedsættelse af arbejdsgruppe 2
- Undersøgelser af potentialer/udfordringer ift. brug, udformning og nye samarbejder 3
- Udvikling af idékatalog til brug, udformning og nye samarbejder 4
- Færdiggørelse af projekt 5
- Indvielse af området 6
- Afprøvning af udvalgte idéer 7
- Proces og projektevaluering 8
- Fortsat fælles udvikling af området 9



Nye muligheder for at møde hinanden



Aktiviteter og events



Naturelementer ind i byerne



Fodgænger sikkerhed



Billist sikkerhed

## Kvalificeringsproces

Planlægning

Undersøgelse

Udvikling

Færdiggørelse

Ibrugtagning

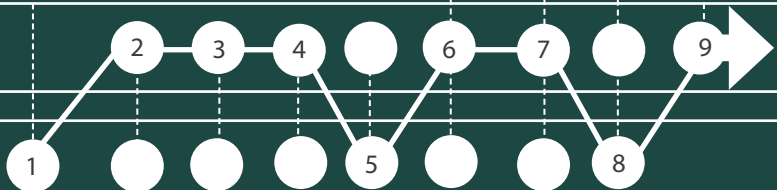
Alle Aktører



Projektforum  
Koordination til andre projekter



Arbejdsgruppe  
Brugere, specialister, beslutningstagere



Projektledelse  
+ evt. konsulenter



Randers Kommune  
Fagspecialister/myndighed



# Vejkryds ved Brugsen og i Over Fussing

## Udfordring

I både Ø. Bjerregrav og Over Fussing ender indfaldsvejen fra Viborgvej i et vejkryds med dårlige oversigtsforhold . Det medfører stor usikkerhed blandt dem, der færdes gennem krydsene som både fodgænger, cyklist og bilist. I Ø. Bjerregrav er sikkerheden yderligere forværret af en busholdeplads og et område for vareindlevering til Brugsen, hvilket betyder at en bus eller en lastbil ofte blokerer for udsyn i krydset. Begge vejkryds har en nedslidt karakter og fremstår uden sammenhæng med hinanden.

## Potentiale

Begge vejkryds er trafikale knudepunkter i byerne, og en tryk og sikker færdsel gennem de to kryds vil være en stor forbedring af skolevej og den almindelige færdsel i de to byer. Ved at arbejde med karakteren af de to kryds, kan de samtidig blive vigtige elementer i en øget synlig sammenhæng mellem de to byer.





# Vejkryds ved Brugsen og i Over Fussing

Projektet består af omdannelse af de to kryds med fokus på trafiksikkerhed og forskønnelse.

## Formål

- At skabe tydelige vejforløb og gode oversigtsforhold
- At gøre færden igennem krydsene sikker og tryk for både fodgængere, cyklister og bilister
- At skabe karaktermæssig sammenhæng mellem Ø. Bjerregrav og Over Fussing

## Indragelse og borgerinvolvering

Dette projekt har to fokusområder, dels tryghed og dels forskønnelse og oplevelsesmæssig sammenhæng mellem de to kryds.

I forhold til trafiksikkerheden vil projektet primært blive udviklet af fagspecialister fra Randers Kommune med sparring fra en arbejdsgruppe bestående af lokale aktører fra Ø. Bjerregrav og Over Fussing.

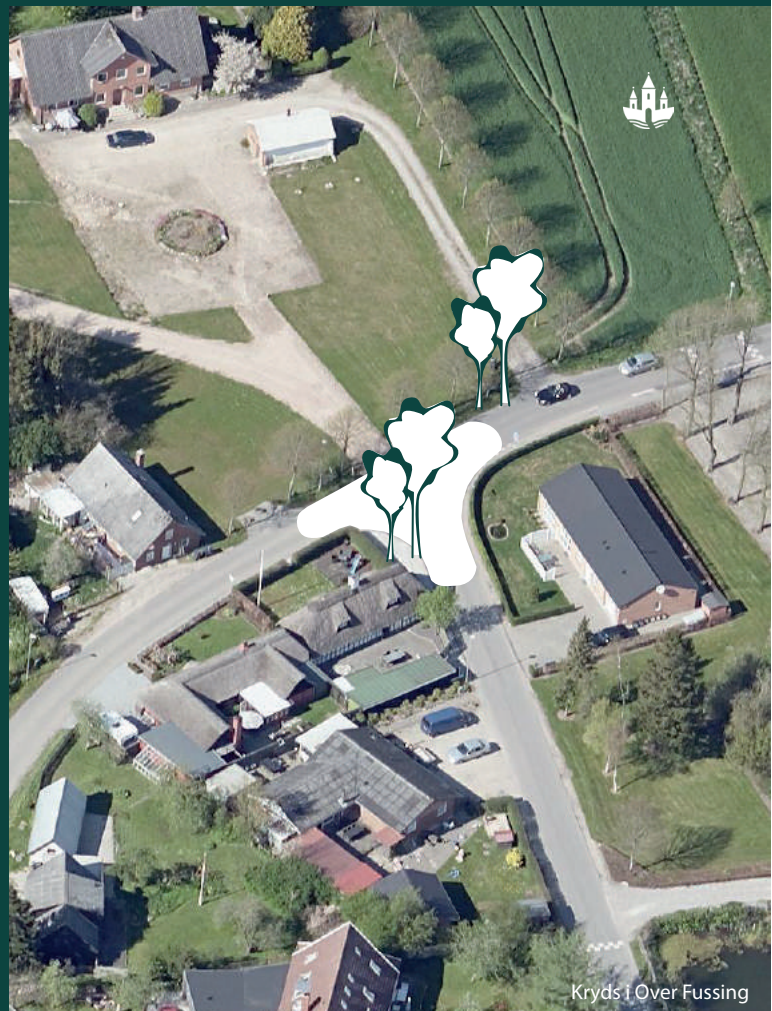
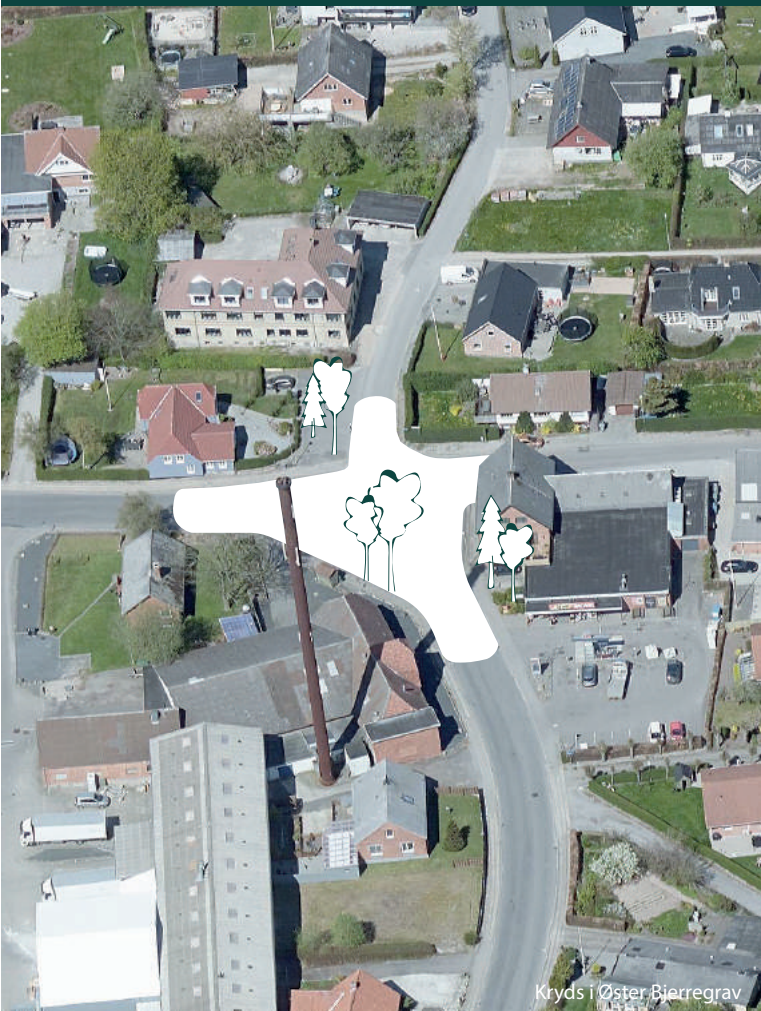
I forhold til forskønnelse og sammenhæng mellem krydsene, vil den lokalt forankrede arbejdsgruppe få mulighed for at udvikle en ny karakter for de to vejkryds. Arbejdsgruppen vil komme til at arbejde med krydsenes oplevelsesmæssige karakter og fysiske udformning.

## Succeskriterier

- Byernes indbyggere får en øget oplevelse af tryghed ved at færdes i krydsene
- Reduceret hastighed
- Oplevelse af større karaktermæssig sammenhæng mellem de to vejkryds

## Sparringsproces

- Opstartsmøde og nedsættelse af arbejdsgruppe 1
- Udvikling af projektforslag 2
- Feedback fra arbejdsgruppe 3
- Videreudvikling af projektforslag 4
- Feedback fra alle interesserede aktører 5
- Færdiggørelse af projekt 6
- Proces og projektevaluering 7



Naturelementer  
ind i byerne



Fodgænger  
sikkerhed



Cykelist sikkerhed



Billist sikkerhed

## Sparringsproces

Planlægning

Undersøgelse

Udvikling

Færdiggørelse

Ibrugtagning

Alle Aktører



Projektforum  
Koordination til andre projekter



Arbejdsgruppe  
Lokale aktører



Projektledelse  
+ evt. konsulenter



Randers Kommune  
Fagspecialister/myndighed



# Vejforløb fra vejkryds ved Brugsen til vejkryds i Over Fussing

## Udfordring

Vejforløbet fra vejkryds ved Brugsen til vejkryds i Over Fussing er både skolevej og den vej er en stor del af byernes borgere kører til og fra arbejde. Trafikkens hastighed på vejstrækningen er stor, og det opleves ikke som sikkert at cykle eller bevæge sig til fods langs vejen. Ved Bjerregrav Skole krydser en del børn vejen, og der kan opstå farlige situationer, når forældre om morgenen sætter deres børn af ud for skolen. Derudover genererer byernes virksomheder en del tung trafik på vejstrækningen.

## Potentiale

Ved at arbejde med denne vejstrækning kan oplevelsen af sikkerhed og tryghed ved at bevæge sig mellem Ø. Bjerregrav og Over Fussing øges væsentligt. Dette vil bl.a. betyde en sikrere skolevej for mange børn fra de to byer. Samtidig kan der skabes et vejforløb, der både er mere varieret og oplevelsesrigt.



# Vejforløb fra vejkryds ved Brugsen til vejkryds i Over Fussing

Projektet består af opgradering af vejforløb fra vejkryds ved Brugsen til vejkryds i Over Fussing med fokus på sikker skolevej.

## Formål

- At sikre tryk og sikker færdsel på vejstrækningen til fods, på cykel og i bil
- Reducering af trafikken hastighed
- Etablering af varieret og oplevelsesrigt vejforløb

## Indragelse og borgerinvolvering

Dette projekt handler primært om trafiksikkerhed og -tryghed. Dels vil der være fokus på de trafiktekniske løsninger, og dels skal der arbejdes med en øget variation og oplevelsesrigdom langs vejstrækningen.

Dette projekt vil primært blive udviklet af fagspecialister fra Randers Kommune med sparring fra en arbejdsgruppe bestående af lokale aktører fra Ø. Bjerregrav og Over Fussing. Arbejdsgruppen deltog i at udarbejde ideer til hvordan

Der vil blive foretaget trafikmålinger som en del af evalueringen af projektet.

## Succeskriterier

- Byernes indbyggere får en øget oplevelse af tryghed og sikkerhed ved at færdes på vejstrækningen
- Flere skolebørn cykler i skole i stedet for at blive kørt i bil
- Reduceret hastighed på vejstrækningen
- Færre registrerede ulykker på vejstrækningen

## Sparringsproces

Opstartsmøde 1

Nedsættelse af arbejdsgruppe 2

Undersøgelser af potentialer/udfordringer 3

Idéudvikling 4

Færdiggørelse 5

Proces og projektevaluering 6

Ibrugtagning 7



Naturelementer ind i byerne



Varierende naturoplevelser



Fodgænger sikkerhed



Cyklist sikkerhed



Billist sikkerhed

## Sparringsproces

Planlægning

Undersøgelse

Udvikling

Færdiggørelse

Ibrugtagning

Alle Aktører



Projektforum  
Koordination til andre projekter



Arbejdsgruppe  
Lokale aktører



Projektledelse  
+ evt. konsulenter



Randers Kommune  
Fagspecialister/myndighed



# Sammenhængende stisystem



## Udfordring

Der er i dag etableret et stisystem, der forbinder skole, hal og aktivitetspark med boligområderne på hhv. Rugvænget og Rørsangervej i Ø. Bjerregrav, men der er ingen stiforbindelse til Over Fussing. Også stiforbindelser fra de to byer og ud i landskabet er få og udgøres flere steder af mulighed for at gå langs et markskel, hvor man ikke kan færdes som f.eks. gangbesværet eller med barnevogn.

## Potentiale

Ved at etablere en stiforbindelse mellem de to byer skabes helt nye muligheder for at bevæge sig sikkert og trygt mellem Over Fussing og skole, børnehave, hal, ældrecenter og aktivitetspark. Og med byernes placering med store naturkvaliteter mod både syd og nord, vil stiforbindelser ud i landskabet bidrage til en øget fysisk og oplevelsesmæssig sammenhæng mellem byerne og det omkringliggende landskab. Ved at etablere små opholdssteder langs stierne sættes der fokus på specifikke landskabskvaliteter som f.eks. en særlig beplantning eller en markant udsigt.





# Sammenhængende stisystem

Projektet består af etablering af sammenhængende stisystem, der forbinder Ø. Bjerregrav og Over Fussing med hinanden og med det omkringliggende landskab.

## Formål

- Etablering af en tryk og sikker stiforbindelse mellem Ø. Bjerregrav og Over Fussing
- Etablering af stiforbindelser mellem byerne og det omkringliggende landskab
- Skabe øget fokus på særlige landskabskarakterer ved etablering af små opholdssteder langs stierne
- Opbygning af en udviklingsmetode omkring anlæg af nye stiforbindelser, som lokale aktører kan fortsætte efter områdefornyelsen

## Indragelse og borgerinvolvering

Stiforbindelserne og deres små tilknyttede opholdspladser er i høj grad et projekt, som de lokale aktører kan få afgørende indflydelse på.

Derfor nedsættes en arbejdsgruppe, som skal kortlægge mulige stiforløb, og på den baggrund vælge de stiforløb, der skal etableres som en del af områdefornyelsen. Arbejdsgruppen skal derudover arbejde med stiernes udformning og små opholdsområder, der placeres langs stierne. Placering af opholdsområder afprøves og evalueres, for den endelige placering besluttet.

I forbindelse med trampning af stier, indvielse af stier og opholdsområder og afprøvning af opholdsområder fungerer arbejdsgruppen som værter for en række landskabsbesøg.

## Succeskriterier

- Stierne motiverer flere indbyggere til at være fysisk aktive
- Indbyggerne oplever at naturen er 'kommet tættere på' Ø. Bjerregrav og Over Fussing
- Flere skolebørn cykler eller går i skole i stedet for at blive kørt i bil

## Aktionsproces

- Nedsættelse af arbejdsgruppe 1
- Opstartsmøde 2
- Landskabsbesøg 1: undersøgelser af mulige stiforbindelser og tilknyttede opholdsområder 3
- Valg af stiforbindelser og opholdsområder 4
- Indretning af opholdsområder 5
- Landskabsbesøg 2: trampning af stier 6
- Landskabsbesøg 3: indvielse af stier og opholdsområder 7
- Landskabsbesøg 4: Afprøvning af opholdssteder 8
- Evaluering af afprøvninger 9
- Færdiggørelse af projekt 10
- Proces- og projektevaluering 11
- Fortsat fælles udvikling af stisystemet 12



Afprøvning af nye elementer



Aktiviteter og events



Adgang ud i landskabet



Varierende naturoplevelser



Fodgænger sikkerhed

## Aktionsproces

Planlægning

Undersøgelse

Udvikling

Færdiggørelse

Ibrugtagning

Alle Aktører



Projektforum  
Koordination til andre projekter



Arbejdsgruppe  
Brugere, specialister, beslutningstagere

2

3

4

5

6

7

8

9

12

Projektledelse  
+ evt. konsulenter



Randers Kommune  
Fagspecialister/myndighed



# Organisering og forankring

Et væsentligt fokus for områdefornyelsen er at sikre projekternes brede forankring blandt borgere og aktører i Ø. Bjerregrav og Over Fussing, samt at opbygge en organisering omkring projekterne, der kan hjælpe borgerne til fortsat at udvikle deres byers fysiske rammer og sociale fællesskaber efter områdefornyelsens afslutning.

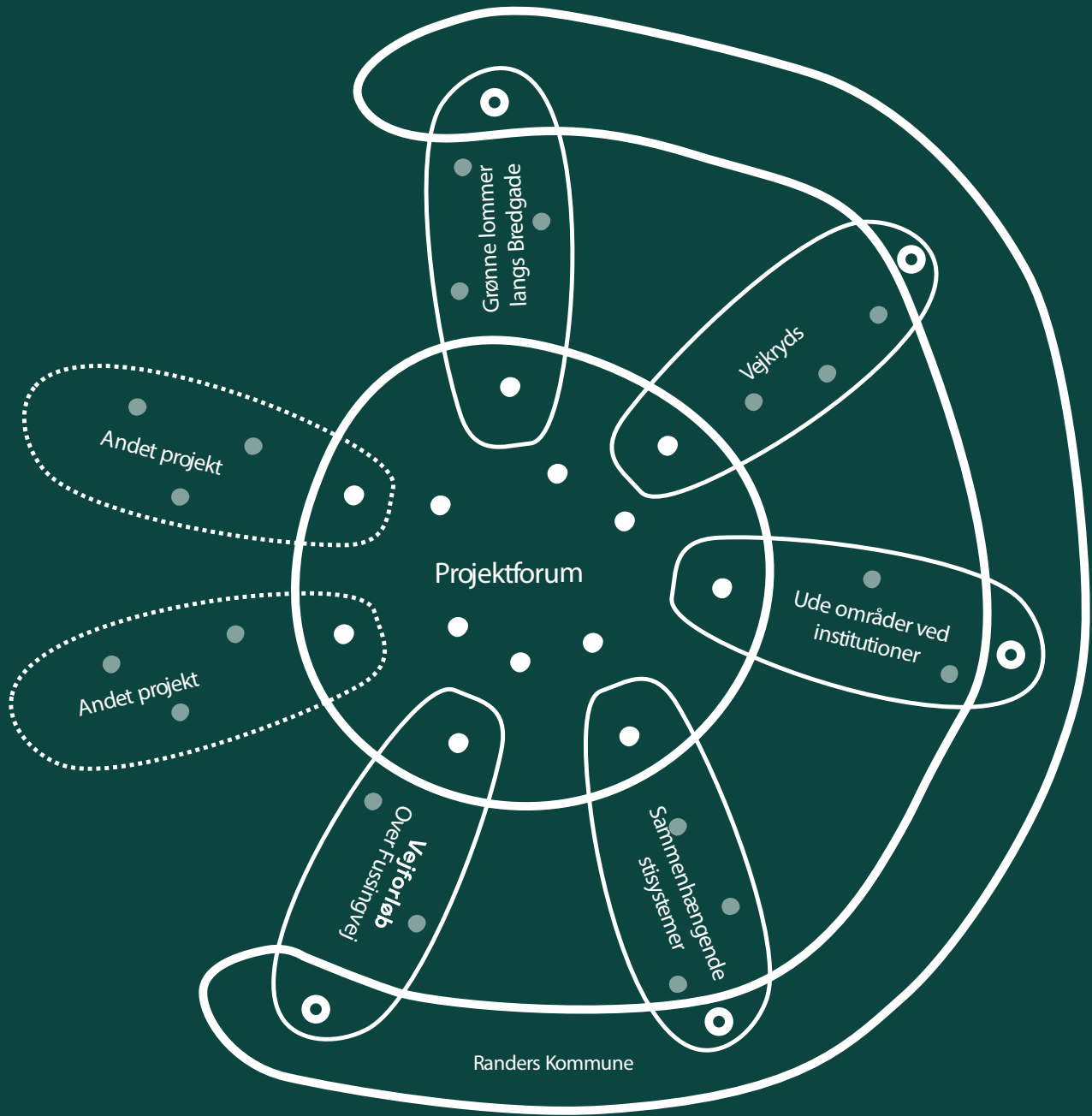
Områdefornyelsesprocessen bruges til at teste en projektorganisering med to niveauer, - en række arbejdsgrupper for de specifikke projekter, der skal realiseres, og et projektforum, der kan sikre koordinering og sammenhæng mellem de enkelte projekter. Organiseringen bygger videre på de tiltag, borgerne allerede har taget for at opbygge en større sammenhæng mellem initiativer i byerne og en større professionalisme i forhold til realisering af projekter.

## Arbejdsgrupper

Det udviklende og udførende niveau, der har ansvar for det enkelte projekts fremdrift. Arbejdsgrupperne består af indbyggere, der vil forpligte sig til at være med til at realisere et specifikt projekt ved at idéudvikle, organisere, opbygge relationer og udføre praktiske opgaver. Der nedsættes en arbejdsgruppe for hvert projekt, der skal realiseres, og i hver arbejdsgruppe udvælges en tovholder, der indgår i Projektforum frem til projektet er realiseret.

## Projektforum

Det koordinerende niveau har ansvar for sammenhæng mellem de enkelte projekter, mobilisering, og for løbende kommunikation om den overordnede status for byernes udvikling. Projektforum består af en fast kerne af medlemmer og suppleres løbende af en tovholder fra hver af de arbejdsgrupper, der aktuelt nedsættes.



# Borgerinddragelse og forankring

Der er et stærkt engagement og fællesskab i Ø. Bjerregrav og Over Fussing. Borgerne ønsker at deltage aktivt i udviklingen og bidrage til realiseringen af projekter. Derfor har borgerinddragelse et særligt fokus i områdefornyelsen, med det formål at:

- Inddragelsen når så bredt ud som muligt med henblik på at inddrage flest mulige aktører, og skabe opmærksomhed og interesse omkring områdefornyelsen.
- Inddragelsen er mest muligt engagerende med henblik på at skabe ejerskab til såvel områdefornyelsesprocessen som dens resultater.
- Inddragelsen gør brug af den idérigdom og handlekraft, som området rummer, for at synliggøre områdets menneskelige ressourcer.

Områdefornyelsesprojekterne består af borgerinddragelse af forskellig karakter; enkeltstående aktiviteter, der har en funktion ift. at skabe positiv opmærksomhed, samt længerevarende, seje træk der for alvor rykker ved det grundlæggende samarbejde. Hver proces planlægges ud fra de potentialer projektet besidder, så der er sammenhæng mellem projektets formål og typen af borgerinddragelse. I områdefornyelsen skelnes mellem fire typer af processer, se skema på højre side.

Helt grundlæggende er evaluering en central del af forankringen, der skal være med til at sikre, at erfaringer bliver viderebragt. De enkelte projekter og den samlede indsats vil løbende blive evalueret i samarbejde med borgerne.

Efter områdefornyelsen evalueres også organiseringen, og der formuleres i samarbejde med de involverede borgere anbefalinger til den fremtidige organisering.



### Samskabende proces

Arbejdsgruppen er medskabere gennem størstedelen af projektet. Deltagerne bidrager med viden til kortlægning og analyse, såvel som udvikling af konkrete ideer til løsninger. Processen skaber gode forudsætninger for et stærkt ejerskab og medansvar til projektet, som er forankret hos arbejdsgruppen og naturligt båret videre i den daglige brug.

### Aktionsproces

Inddragelsen foregår gennem fælles handlingsorienterede aktiviteter, der både kan være en del af udviklingsarbejdet og anlægsarbejdet.

### Kvalificeringsproces

Arbejdsgruppen skal bidrage til at konkretisere potentielle løsninger og bidrage med specialist- og brugerkompetencer. Processen skal sikre optimal kvalitet og realisme, samt skabe forståelse, tryghed og ejerskab. Samtidig skal inddragelsen håndtere den forandringsproces der er, når de fysiske rammer ændres.

### Sparringsproces

Her skal borgerne give feedback på forskellige typer analyser og løsningsforslag, fx ved afstemninger eller åbne borgermøder hvor analyser og løsninger fremlægges.

# Investerings- redegørelse

Ø. Bjerregrav planlægges fortsat at være en levedygtig lokalcenterby med gode tilbud inden for bosætning, offentlig og privat service og gode vilkår for erhvervsvirksomheder. Der planlægges derfor for gode bolig- og fritidsaktiviteter; en god infrastruktur og et rigt kulturliv. Byerne skal fremstå attraktiv på alle måder, og derved blive interessant som bosætningsby for tilflyttere og nye virksomheder. Randers Kommune ønsker at udbygge og konkretisere visionerne i samarbejde med borgere, grundejere, bygherrer, developere og andre investorer, som har interesse i at udvikle området.

Med denne investeringsredegørelse indbyder kommunen hermed interesserede parter til at indgå i et samarbejde med kommunen om en samlet og koordineret indsats for at revitalisere byen og bykernen. Byområderne i Ø. Bjerregrav og Over Fussing får tilført offentlige midler med refusion fra staten via områdefornyelse. Investeringsredegørelsen skal gøre private investorer opmærksomme på uudnyttede potentialer i byen f.eks. uudnyttede byggegrunde, fortætningsmuligheder, planer om offentlige anlæg eller muligheder for etablering af erhverv.

På kortet til højre ses nuværende planlagte og potentielle investeringer, samt planlagte og potentielle byudviklingsmuligheder. Der er november 18 vedtaget ny lokalplan for åben-lav og tæt-lav bebyggelse på Påskeliljevej og der er ny lokalplan under udarbejde for Løvsangervej. Der er ønske fra grundejere om at undersøge muligheder for ny udstykning ved henholdsvis Erantisvej og ved Ahornsvej. Randers Kommune forventer at udarbejde en helhedsplan for udvikling af Ø. Bjerregrav og Over Fussing i 2019-2020, for at undersøge om nuværende områder til byudvikling er placeret hensigtsmæssigt.

#### Områdefornyelses projekter

- Grønne lommer langs Bredgade 1
- Udeområder ved institutioner 2
- Vejkryds ved Brugsen og i Over Fussing 3
- Sammenhængende stisystemer 4
- Vejforløb fra kryds i Over Fussing til kryds ved Brugsens 5

#### Øvrige potentielle investeringer

- Ny multihal, e-sportslokaler, kantine 6
- Ønske om udstykning nord for Erantisvej 7
- Ønske om udstykning mellem Kirkevej og Ahornvej 8

#### Planlagte kommunale investeringer

- Fornyelse af skolegårde 9
- Lokalplan Løvsangervej 10
- Lokalplan Påskeliljevej 11

#### Potentielle kommunale investeringer

- Forbedring af vejforhold 12





- 00 Områdefornyelsesprojekter
- 00 Kommunale investeringer
- 00 Øvrige potentielle investeringer
- 00 Nye lokalplaner udlagt til boligområder
- Udlagt boligområde, kommuneplanrammerne 2017
- Udpeget potentialeområde til fremtidig vækst



Områdefornyelsens næste fase opstartes i januar 2019 med et åbent borgermøde, hvor programmet for områdefornyelsen og rammerne for den videre proces præsenteres. Derudover inviteres der til deltagelse i arbejdsgrupper for 'Grønne Lommer langs Bredgade' og 'Vejkryds ved Brugsen og i Over Fussing', som er de to projekter, der opstartes primo 2019.

De 5 områdefornyelsesprojekter realiseres løbende med opstart fra primo 2019 til primo 2021, hvilket er illustreret på tidsplanen på side 52-53.

Opstart af hvert projekt indledes med et opstartsmøde med Projektforum og en detailplanlægning af processen.

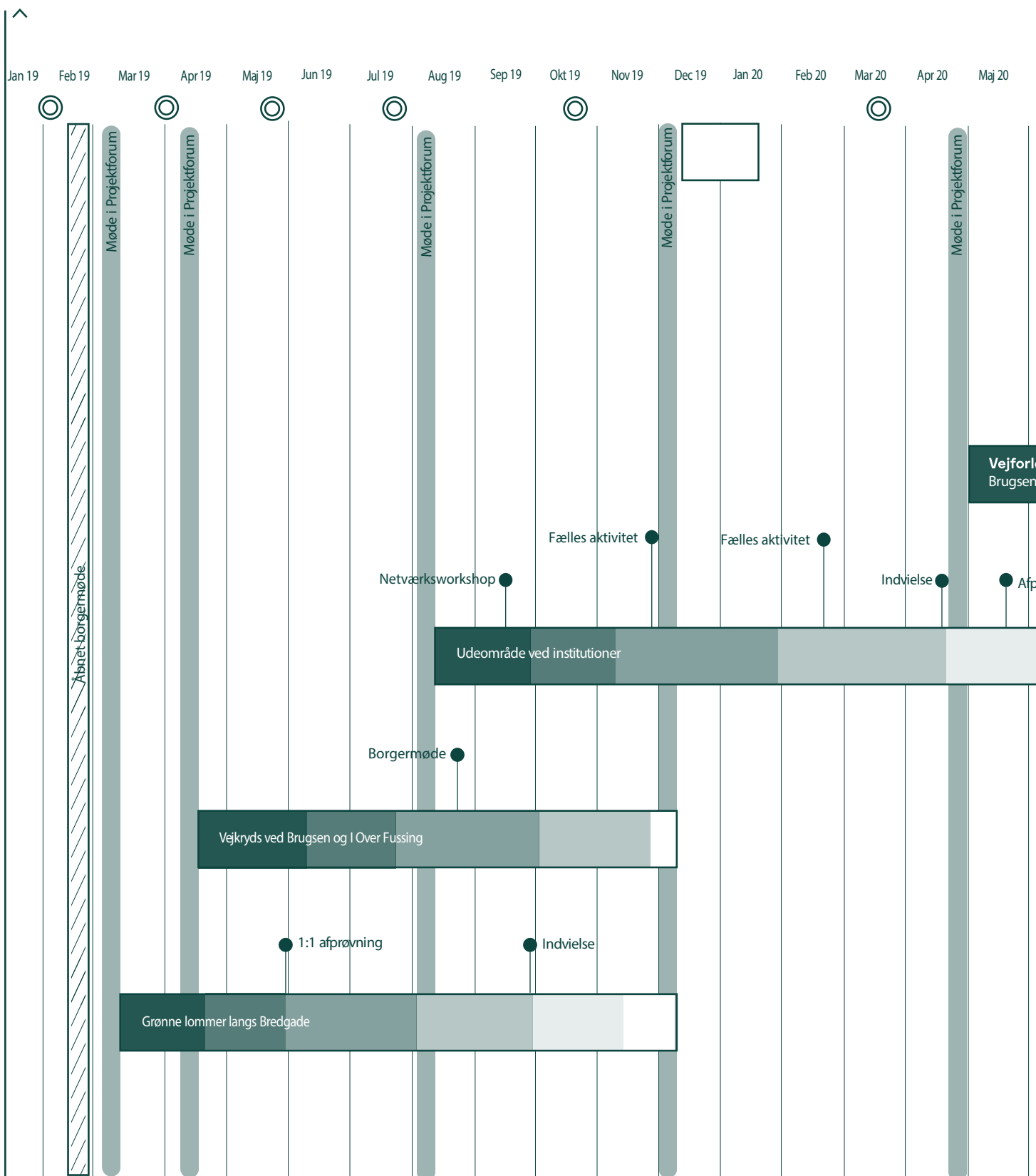
Gennemførelse af projekterne er planlagt, så arbejdsgruppernes mest intensive indsatser er fordelt over hele områdefornyelsesperioden, og så der løbende afholdes aktiviteter, der inviterer alle byernes aktører ind i processen.

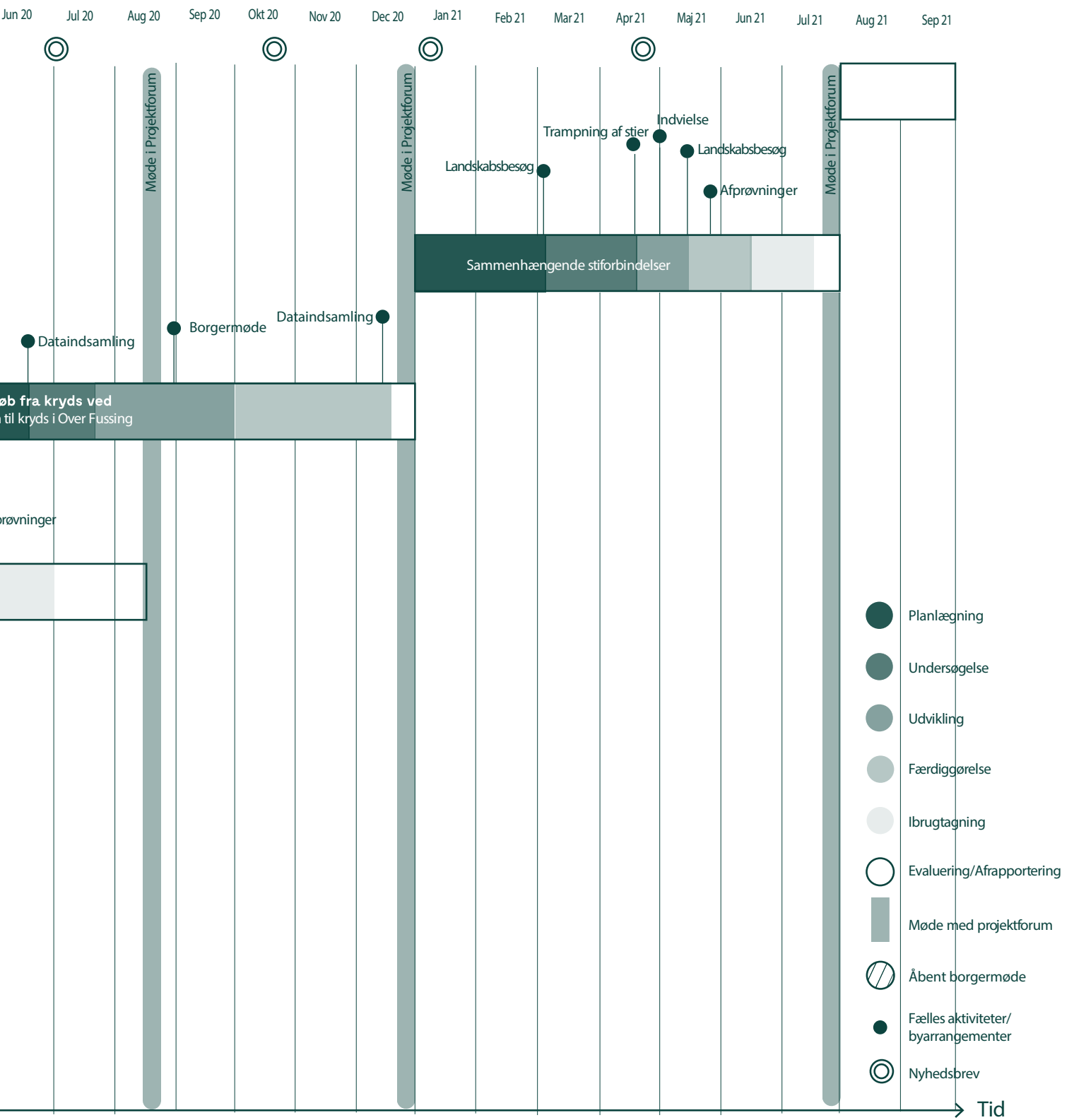
En tydelig og målrettet kommunikation er afgørende for områdefornyelsens brede forankring i Ø. Bjerregrav og Over Fussing, og der er planlagt løbende kommunikationen gennem en række forskellige platforme, bl.a. borgermøder, nyhedsbreve og hjemmeside.

Områdefornyelsen forventes afsluttet ultimo 2021.



# Projekter





# Budget

Projekterne i områdefornyelsen kan alle gennemføres indenfor budgettet på 3,5 mio. kr. Borgerne og forvaltningen vil dog arbejde målrettet for at videreudvikle projekterne og tiltrække yderligere medfinansiering og investering, der kan supplere den basisramme der afsættes til hvert projekt.

Byrådet har i forbindelse med skoleudviklingsplanen og skolestrukturen 2017 givet en anlægsbevilling på 13.735.000 til opkvalificering af udearealer ved skoler i kommunen. Det er hensigten at opkvalificeringen af udeområderne ved Bjerregrav skole og initiativet omkring skolen i områdefornyelsen skal understøtte hinanden.

Randers Kommune har en målsætning om at det skal være trygt og sikkert for skolebørn at cykle og gå til skole i Randers. Det forventes derfor at der foretages yderligere trafikale forbedringer langs Over Fussingvej inden for en begrænset årrække.

Enkelte projekter forventes at medføre begrænsede forøgede driftsudgifter. Der er en forventning om, at en række vedligeholdelse og driftsopgaver løftes lokalt, samt at dele af driften kan varetages indenfor forvaltningens nuværende budget til drift af grønne områder.



Udarbejdelse af program	100.000
Grønne Lommer langs Bredgade <i>Nye grønne byrum</i>	262.000
Vejkryds <i>Forskønnelse og forbedring af trafikale foranstaltninger</i>	370.000
Udeområde ved institutioner <i>Udendørs fælles faciliteter og begrønning</i>	955.000
Sammenhængende stisystem <i>Naturværldi og rekreative stier</i>	226.000
Vejforløb langs Over Fussingvej <i>Forskønnelse og sikker skolevej</i>	500.000
Borgerinddragelse <i>Workshops, arrangementer, borgermøder mm.</i>	385.000
Projektledelse	350.000
Uforudsete udgifter <i>15 % af anlægssum</i>	352.000
I alt _____	3.500.000 kr.



**RANDERS**