

LANGÅ I UDVIKLING

Udviklingsplan for Langå · Februar 2014

INDHOLDSFORTEGNELSE

Side 3	Forord Fra borgermøde til lokalråd · Vi vil skabe sammenhænge
Side 4-5	Vision og forudsætninger · Det er godt at bo i Langå
Side 6-7	Strategi og indsatsområder · Sådan skaber vi sammenhænge
Side 8-9	Indsatsområde 1: En sammenhængende by
Side 10-11	Indsatsområde 2: En levende og attraktiv boligby
Side 12-13	Indsatsområde 3: Byen i naturen
Side 14-15	Indsatsområde 4: Et endnu stærkere foreningsliv
Side 16-17	Indsatsområde 5: Sammenhængende kommunikation
Side 18-23	Oversigter over projekter og initiativer

Endelig redaktion:

Anne Norskov Christensen
Kirsten Haslund
Christian Halgreen
Jens Jensen
Lene Lebech
Dorthe T. Nielsen
Lou Næraa

Foto:

Jørgen Jensen

Grafisk opsætning:

Irene Ø

FRA BORGERMØDE TIL LOKALRÅD

Denne udviklingsplan er resultat af 50-60 borgeres samarbejde og diskussioner.

Planen er blevet til med støtte og vejledning fra LAG Randers.

Langå har meget at tilbyde, men vi er ikke blinde for, at Langå – trods svagt stigende befolkningstal – oplever tilbagegang på nogle fronter.

Det bliver stadig sværere at få udlejet/solgt fraflyttede butikslokaler. Bredgade bliver langsomt mere tom og huse forfalder.

10. klasse er væk fra skolen, og det har været til debat også at fjerne 9. klasserne, hvilket vil være et hårdt slag for bl.a. foreningslivet og potentielle tilflytteres lyst til at vælge Langå.

Men vi tror på, at vi sammen kan påvirke og ændre udviklingen

så Langå bliver et endnu bedre sted at bo og leve. Vi tror, at en fortsat udvikling af nye aktiver og en styrkelse af eksisterende kvaliteter kan give flere lyst til at bosætte sig her, så et lidt større befolkningsunderlag kan styrke forretningslivet, arbejdspladser, skolen, daginstitutionerne og foreningslivet.

Vi har udarbejdet denne plan for at få gang i processen med at gøre Langå endnu mere attraktiv både for os der bor her og for dig som måske overvejer at flytte hertil.

Planen er borgernes bud på fremtidens Langå.

Vi er parate til at tage fat og håber, at vi møder opbakning fra byrådet i Randers kommune og andre offentlige aktører. Det er jo ikke det hele vi kan klare selv.

Udviklingsplanen er et værktøj

som vi – byens borgere - kan bruge, når vi taler udvikling med kommunen, grundejere, investorer osv. Med planen håber vi også, at få mange flere af byens borgere i tale, så vi kan styrke en udviklingsproces i vores by baseret på lokal vilje og lokalt engagement til gavn og glæde for os alle.

Planen og processen skal fremover være forankret i et demokratisk valgt organ med bred, lokal opbakning. Derfor overdrages udviklingsplanen, når den er færdiggjort, til et nystiftet lokalråd, som får ansvar for at følge op på de initiativer, der udspringer af planen, hjælpe med igangsætning af nye initiativer, koordinere initiativerne, samt sørge for løbende opdatering og videreudvikling af udviklingsplanen.



VI VIL SKABE SAMMENHÆNGE

Denne vision er det fælles pejlemærke for udviklingen i Langå.

Vi vil skabe sammenhænge ved at:

- Videreudvikle Langå som en attraktiv og levende boligby i en fantastisk natur.
- Forbinde de forskellige bydele, på tværs af jernbanen, i bymidten, mellem by og natur, mellem Langå og de omliggende byer, imellem foreningerne og borgerne imellem.
- Udbrede kendskabet til Langås kvaliteter – lokalt for at styrke fællesskabet og bredt for at byde besøgende og nye tilflyttere velkommen.

DET ER GODT AT BO I LANGÅ

I Langå bor vi knap 3000 indbyggere – og rigtig mange tager del i og bakker op om de ting, der foregår og vi er så mange, at der er underlag for et rimeligt serviceniveau.

Vi oplever Langå som en overskuelig by med trygge og sammenhængende rammer i hverdagen.

Her er der plads og tilbud til alle: børn, unge, voksne, ældre og gamle.

Og vi har en lang tradition for at bakke op om lokale initiativer og løfte i flok.

Vi har:

- Langå er en stationsby, der fungerer som forstad til Aarhus og Randers. Aarhus C. ligger kun 28 min. væk med toget, Ålborg ca. 1 time, Randers 7 min., Viborg 35 min. og her er direkte tog til København og Kastrup Lufthavn minimum en gang i timen. Toget gør Langå attraktiv for pendlere og betyder at mange familier kan nøjes med én bil eller måske helt undvære. De gode togforbindelser samt billige boliger gør det nærliggende at vælge at bo i Langå.
 - Adgang til en unik natur med Gudenåen, skovene, engene og søen ad fine cykel- og gangstier.
 - En 2-sporet skole til og med 9. klasse
 - Et alsidigt udbud af boliger – ejerboliger, andelsboliger og lejeboliger, der er billigere end i de større byer.
 - Et rimeligt udbud af dagligvarer og enkelte, men gode specialbutikker
 - 3 velfungerende børnehaver
 - Et aktivt, brugerstyret kulturhus med bl.a. bibliotek, museum, aktivitetsklub for de ældre, billedskole, foreningslokaler, lokaler til store og små offentlige eller private arrangementer m.m.
 - Aftenskole med mange forskellige kursustilbud
 - Musikforening med øve- og mødelokale, styret af de unge brugere selv
 - Flere virksomheder
 - Et godt idrætscenter med sportshal, udendørs svømmebassin, tennisbaner, motionscenter m.m.
 - Et stærkt foreningsliv med mange forskellige kultur-, sports- og oplevelsestilbud .
 - Campingplads
 - Dagpleje til de mindste
 - Ungdomsskole, Randers musikskole
 - SFO
 - Tusindvis af jobs nåes fra Langå
 - Lægehus og tandlæger
 - Postekspedition
 - Groos' hus – et dagtilbud for psykisk syge
 - Plejehjem
 - Ældreboliger
 - Kirke, kapel, sognepræst og menighedshus
- og meget mere**



SÅDAN SKABER VI SAMMENHÆNGE

Med udgangspunkt i Langås mange kvaliteter vil vi arbejde for løsninger på områder, hvor der mangler sammenhæng – sammenhæng geografisk mellem forskellige byområder og funktioner, sammenhæng socialt og sammenhæng i kommunikation. Initiativerne skal komme fra os selv, borgerne, og løsningerne skal findes i samarbejde og partnerskaber med Randers kommune, grundejere, det lokale erhvervsliv og relevante organisationer.



Indsatsområder

Udviklingsplanen udpeger 5 områder for indsatser, der skal understøtte visionen om at skabe sammenhænge, og dermed gøre Langå til et endnu bedre sted at bo.

De 5 indsatsområder uddybes og beskrives på de følgende sider. Vi har markeret de større konkrete projektforslag på kortet og listet projekter og forslag op i skemaer bagerst i planen.

Indsatsområde 1: En sammenhængende by

Langå bindes sammen på tværs af banen og skolevejene skal sikres, så der skabes trafiksikre og sammenhængende forbindelser for de bløde trafikanter mellem områderne og funktionerne i byen og mellem byen og naturen.

Indsatsområde 2: En levende og attraktiv boligby

Vi vil udvikle Langå som en by for alle. En by, der rummer de nødvendige muligheder og tilbud for børn og børnefamilier, unge, voksne og ældre. I Langå skal der være et bredt udbud af boligformer.

Vi vil arbejde for at området langs Bredgade fra Stationen til Kulturhuset udvikles, omdannes, forskønnes og aktiveres som et levende kultur-, butiks- og boligområde. Vi vil give plads til nye boliger og boligformer, ved at bruge de muligheder der findes inden for, eller på kanten af bygrænsen.

Indsatsområde 3: Byen i naturen

Vi vil arbejde for, at adgangen til og brugen af den unikke natur i Gudenådalen aktiveres til gavn og glæde for både byens gæster og vi, som bor her.

Vi har sat særligt fokus på området langs Gudenåen, som vi ønsker at videreudvikle til byens naturlige grønne omdrejningspunkt og ikke mindst samlingspunkt. Gudenåen og området langs den skal fremstå som et område, hvor lokale og turister inviteres til at udfolde sig rekreativt, mens de nyder og respekterer områdets unikke natur og dets landskabelige og kulturhistoriske værdier.

Indsatsområde 4: Et sammenhængende og endnu stærkere foreningsliv

Vi vil arbejde for, at foreningslivet i Langå bliver endnu mere sammenhængende, samarbejdende, levende og aktivt både for de organiserede og spontane aktiviteter.

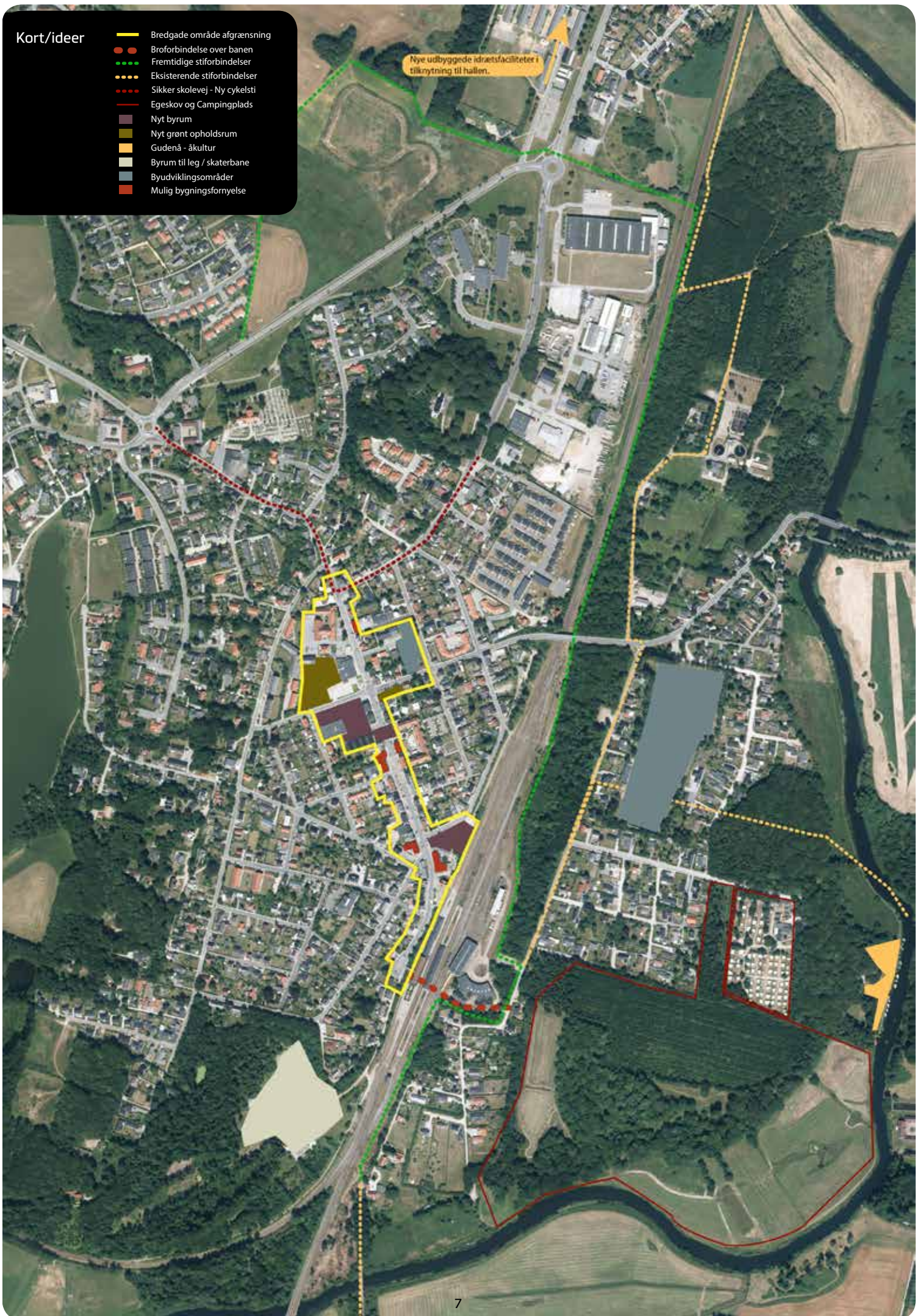
Foreningslivet skal understøtte ønsket om en levende og aktiv by, som byder gæster velkommen og giver beboerne adgang til en bred vifte af valgmuligheder.

Indsatsområde 5: Sammenhængende kommunikation

Vi vil gøre opmærksom på Langås mange kvaliteter, og give alle mulighed for at holde sig løbende orienteret om, hvad der sker i byen.

Kort/ideer

- Bredgade område afgrænsning
- Broforbindelse over banen
- Fremtidige stiforbindelser
- Eksisterende stiforbindelser
- Sikker skolevej - Ny cykelsti
- Egeskov og Campingplads
- Nyt byrum
- Nyt grønt opholdsrum
- Gudenå - åkultur
- Byrum til leg / skaterbane
- Byudviklingsområder
- Mulig bygningsfornyelse



Indsatsområde 1:

En sammenhængende by



Hvis de to bydele på hver side af jernbanen skal hænge sammen, er det en forudsætning, at man får elimineret den barriere, som jernbanen er i dag: Ved at etablere passager ved henholdsvis Langå station og ved Gydevej kan man sikre adgang for alle mellem bydelene, og fra bydelene til det grønne strøg langs Gudenåen med engene og Egeskoven, til skoven og engene ved Mosevej og til Vestparken/aktieplantagen, Åbrostien og søen.

Det skal være nemt og sikkert at færdes i Langå: Børn skal trygt kunne cykle til og fra skole og fritidsaktiviteter.

Det skal være nemt og direkte at komme til stationen/bussen for de mange daglige brugere, fx de børn og unge der skal til skole, uddannelser og gymnasier og de der skal på arbejde eller besøge en af de større byer i nærheden.

Det ser heldigvis ud til at Randers kommune bakker op om begge dele.

Projekter

1. Cykel/gangbro med adgang for alle bløde trafikanter på tværs af jernbanen fra Bredgade/stationsbygningen, igennem stationsbygningen, hen over spor 4, til vandtårnet og remisebygningen. Både byens borgere og tilrejsende gæster får derved sammenhængende adgang til byen på begge sider af jernbanen, til stationen og til Bredgade med butikker, service og kultur og til naturområderne, uanset om de er gående, cyklende, i kørestol, med barnevogne, rollatorer m.m. Med en bro vil det også være mere attraktivt evt. at omdanne dele af fodboldbanerne i Skovlyst til nye boliger. Se også indsatsområde 2 og 4.

Banedanmark har fået grønt lys til, at etablere bro/elevator adgang mellem perron 1 og 2. Vi mener, at nu hvor der er politisk velvilje til at binde byen sammen, er en forlængelse af dette projekt til Vandtårnet/Remisen ud fra både en ressourcemæssig og funktionel betragtning den rigtige løsning. Vi håber derfor, at Byrådet vil støtte vores forslag og arbejde for en samlet broløsning.

2. Etablering af stitunnel under jernbanen ved Sølyst, med stiforbindelse til Gydevej - Langå skole, Idrætsområdet, Kildevang og det store boligområde Digterparken. Det vil give beboerne i Digterparken og Sølyst sikker, direkte og lovlig adgang til Gudenå-området og til cykelstien Langå/Randers og herfra videre til stationen, stadion, Langå Marina, Egeskoven m.m. Stien mellem skolen og Digterparken er med på Kommunes stiplan.

3. Forlægning af en del af cykelstien Randers-Silkeborg til baneterrænet langs Skovlystvej, under vejbroen og videre langs med jernbanesporene.

Forslaget indgår i Kommunens stiplan og vil sammen med en stitunnel ved Gydevej sikre en trafikssikker skolevej fra Skovlyst.

4. Trafikssikre skoleveje for de bløde trafikanter.

Vi vil arbejde for, at Byrådet prioriterer en opgradering af trafikssikkerheden ved Skovlystvej/Væthvej, cykelstier langs Væthvej til Bredgade, cykelstier langs Ulstrupvej til rundkørslen, T-krydset Randersvej, Bredgade, Ulstrupvej og cykelstier langs hele Randersvej fra byen til skolen.



Indsatsområde 2:

En levende og attraktiv boligby

Langå skal være en by med muligheder for alle: børn og børnefamilier, unge, voksne, ældre og gamle. Her skal der være plads til mange forskellige livsformer og boligformer - enfamiliehuse, tæt/lav bebyggelse, lejligheder, kollektivbebyggelser, ungdomsboliger, ældreboliger, boliger for medborgere med særlige behov, bæredygtige boliger m.m. Vi vil udnytte de muligheder for nye boliger, der findes inden for byens grænse i dag eller i kanten af byen; fx ved at omdanne nedlagte butikker til boliger, anbefale boliger på det gamle cementstøberi, færdigudbygning af Digterparken, evt. nye boliger på sportspladsen i Skovlyst.

Projekter

1. Forskønnelse af byens rum og udvikling af Bredgade-området

Byen skal gøres mere levende og attraktiv. Byens hovedgade, Bredgade, er i dag præget af et stigende antal tomme butikslokaler og enkelte misligholdte bygninger – et billede der giver indtryk af afvikling. Stationen står tom og skæmmet af manglende vedligeholdelse.

Bredgade og stationen er en del af Langås ansigt udadtil og dermed det første indtryk af byen. Udviklingen skal vendes, så byens gæster og potentielle tilflyttere ikke skræmmes væk, inden de har set hvad byen egentlig rummer.

De tomme butikker i Bredgade åbner mulighed for at gentænke hovedgaden som et sted, hvor der både er butikker, service og mødesteder, men også flere boliger. Det vil give nyt liv i gaden.

Ved at fjerne nedrivningsmodne huse kan bymiljøet forskønnes og der kan skabes rum for nye huse eller mødesteder, fx en god og spændende legeplads på en central plads i byen, der vil kunne fungere som socialt mødested.

Langå rummer stadig mange fine huse, der er med til at fortælle om byens historie. Fx det gamle hospital, gårdene omkring kirken, bygningerne omkring banen, Lohmannsgade med mange oprindelige huse m.m.

I udviklingen og omdannelsen af byen skal der værnes om byens kulturhistorie og nye tiltag skal indpasses med respekt herfor.

Randers Byråd søger her i 2014 om statslige midler til områdefornyelse i Langå. Bliver vi de heldige, får vi et godt afsæt for at gøre Langå til en endnu mere levende og attraktiv boligby..

2. Fokus på skole og daginstitutioner

Børnefamilier ønsker tidssvarende pasningsmuligheder. Typisk flytter nye børnefamilier til Langå fra en større by, hvor mange har været vant til og glade for vuggestuer som pasningstilbud til de allermindste. At gå fra vuggestue til dagpleje opleves af mange som et stort kompromis. Vi vil arbejde for etablering af en vuggestue – fx i forbindelse med en integreret institution.

En velfungerende skole til og med 9. klasse er en vigtig faktor for at fastholde og tiltrække børnefamilier. Den er også vigtig for at understøtte og udbygge gode lokale ungdomsaktiviteter.

3. Kulturhuset

Byens brugerstyrede kulturhus ligger centralt i byen og er et stort aktiv, hvor mange mødes om fælles interesser, foredrag, musik, kunst, bibliotek, museum, ældreklub m.m. Et godt eksempel på, at aktive borgere, lokal opbakning og et velvilligt Byråd skaber synergi og resultater. For at gøre Langå til en endnu mere levende og attraktiv boligby, skal vi have meget mere samarbejde af den slags.

4. Langå og kultur

Arbejdsgruppen "de små, de vilde og de skæve" er optaget af kultur som et pift til byen og de øvrige indsatsområder og fokuserer på borgernes aktive deltagelse og på kultur, der er med til at synliggøre og give en ekstra dimension. Det være sig til stier i naturen, stationen eller Bredgade. Aktiviteter, der omfatter børn og unge er højt prioriteret.

Konkrete projektideer:

- en kunststi i naturen, skabt af voksne og børn i fællesskab
- fleksibel udstillingsmulighed på banegården
- en event for og med unge omfattende streetart i Bredgade, koncert og teater
- arbejde for at inddrage unge i såvel Kulturhuset Langå som det fortsatte udviklingsprojekt
- oprettelse af en eller flere socialøkonomiske stillinger med henblik på service, byens forskønnelse og assistance ved arrangementer i byen/kulturhuset.



Indsatsområde 3: Byen i naturen



Mange fremhæver den skønne natur, som Langå største kvalitet. Vi vil udnytte denne perle til at tiltrække besøgende og tilflyttere. Vi skal styrke sammenhængen mellem by og natur til gavn og glæde for os der bor her og for byens gæster.

Vi vil arbejde for at skabe en bedre og mere synlig sammenhæng mellem Langå by og den omgivende natur. Det rekreative potentiale i naturen omkring os skal dyrkes - med respekt for områdets unikke natur og dets landskabelige og kulturhistoriske værdier.

Placeret i Gudenådalen er vi er omgivet af en rig og afvekslende natur med et rigt dyreliv: Gudenåen, Langå Egeskov, søen, Vestskoven, Boels Bakker, Væth Enge, Hasselager Ege (nord for Amtmand Hoppes Bro), Løjstrupskoven, og området langs Lilleå til Laurbjerg.

Langå har stort potentiale for den grønne turisme:

Langå byder på et enestående, spændende lakse- og havørredfiskeri, som tiltrækker lystfiskere fra hele Europa. Gudenåen er et aktiv for kano- og kajaksejlere og mindre motorbåde.

Pramdragerstien langs Gudenåen og den regionale sammenhængende cykelsti fra Randers til Horsens går gennem byen. For os som bor her, er der god adgang til dejlige og afvekslende naturoplevelser til skove, vandløb, storslåede enge m.m. til hverdagens aktiviteter til fods, i løb, på cykel eller i båd. Men for besøgende og nye tilflyttere i byen kan det være svært at gennemskue, hvordan man kommer ud i naturen. Stierne hænger ikke sammen alle steder og især den manglende passage over banen blokerer for et sammenhængende stinet. I arbejdet med denne plan har vi sat særligt fokus på området langs Gudenåen, som vi ønsker at udvikle til byens naturlige grønne omdrejningspunkt og ikke mindst samlingspunkt. Gudenåen og området langs den skal fremstå som et område, hvor lokale og turister inviteres til udfolde sig rekreativt. På sigt kan aktiveringen af de mange andre naturtilbud foldes ud. Forbindelser på tværs af banen vil løse meget og en tydeligere information om steder og ture vil åbne adgangen til vores storslåede natur.

Projekter

1. Området langs Gudenåen

- åbne det centrale område, Borger- og Håndværkerforeningens arealer som et å-aktivitetscenter, der udover sejladser med motorbåde inviterer til kano- og kajaksejladser, sportsfiskeri, motion og fitness, og eventuelt (vinter) badning.
- sikre området en fremtræden og faciliteter, som toilet og madpakkehus/bålhytte, mulighed for træklatrung, gorillabane, evt. shelters der inviterer børneinstitutioner, familier og andre til at bruge området til leg og som støttepunkt for ture i de ekstensivt anvendte naturområder.
- etablere en udgravet marina med motorbådspadser, rampe, ophalerbro til kano og kajak. Det kan være enkel udgravning, som i Ulstrup, eller et 'naturligt' forløb som ved Indelukket i Silkeborg.
- etablere en lystfiskersti, der åbner Gudenåfiskeriet for handicappede og samtidig gør det mere tilgængeligt for sportsfiskere og åbner mulighed for alle åtekniske fiske-discipliner (flue, orm og diverse kunstagn)
- etablere alsidige klubfaciliteter for bådeklubben, eventuelt integreret kano- og kajakklub, sportsfiskere og motionister. Et alsidigt klubliv sammen med øget besøgstal fra land- og vandsiden kan forbedre grundlaget for drift af et serveringssted og evt. et vandrehjem.

2. Langå Egeskov

- intensivere afgræsningen og plejen af Langå Egeskov så dens præg af Guldaldereskoven reetableres og opstille borde og bænke med udsigt til åen, engen og jernbanebroerne.
- at øge tilgængeligheden af Egeskoven ved at forbedre stien fra marina til P-pladsen ved Skovlystvej, så den kan bruges med barnevogne og el-scootere.

3. Pramdragerstien

- Stien gøres tilgængelig med almindeligt fodtøj, hvor den går gennem Langå

4. Skabe bedre adgang til naturoplevelser.

Det indebærer bl.a.

- Etablering af langrends-ruter
- Etablering af flere løbe- gå og cykelstier – evt. en mountainbike-rute
- Naturvejledning ved i form af skiltning, foldere, smartphone guides via QR koder og guidede ture
- Fysisk skiltning, der viser vej til oplevelserne – bl.a. som velkomstinformation på stationen og åen.
- Materiale på hjemmesiden

5. Mange går og sejler forbi Langå – vi vil gøre mere for at få dem til at stoppe op og blive længe.

Indsatsområde 4:

Et endnu stærkere og samarbejdende foreningsliv



Langå skal have et sammenhængende, samarbejdende, levende og aktivt foreningsliv. Foreningslivet skal være synligt, let at deltage i som udøver eller frivillig og let at bevæge sig til og fra (logistisk). Foreningslivet skal understøtte de mange muligheder der er for idræt, bevægelse, kunstnerisk udfoldelse og friluftsliv i bredden. Foreningslivet skal være medvirkende til at understøtte ønsket om en levende og aktiv by, som byder gæster velkommen og giver beboerne adgang til en bred vifte af valgmuligheder. I Langå finder man rigtig mange foreninger, med mange forskellige tilbud indenfor idræt og kulturliv. Et rigt foreningsliv, som har mange engagerede frivillige tilknyttet.

Der er muligheder for alle aldersgrupper, og foreningerne repræsenterer mange, vidt forskellige interesser. Der er således rig mulighed for at dyrke fritidsinteresser i byen, så man ikke behøver at bevæge sig til Randers eller andre større omkringliggende byer.

Langå har et forholdsvis nyt kulturhus, hvor der er rig mulighed for at skabe aktiviteter, som samler byen endnu mere. Mange foreninger er allerede flyttet ind i huset, og en bestyrelse tager sig af bygningen, materiel osv. (Kulturhusets bestyrelse – tidligere Lokalsamfundet). Der er i dag liv i Kulturhuset hver dag, både på biblioteket og i de mange forskellige forenings- og mødelokaler der findes rundt omkring i huset. Her er kreative værksteder og kunstforeninger, der undervises i kunst og kunstudfoldelse, afholdes mange forskellige møder, banko, musikalske aftener med kammermusik, kor osv. Et fælleshus som borgerne i byen har taget til sig, værner om og fyldes mere og mere med liv – lige midt i byens hjerte.

Vestparkfestivalen er en årlig, 2-dages musikfestival for alle aldersgrupper. Festivalen har eksisteret siden 1978, og

er en tradition, som tiltrækker både nuværende og tidligere Langåborgere. Derudover danner fællesskabet og de mange frivillige en aktiv basis for mange andre aktiviteter i byen. I byens nordøstlige ende ligger Idrætscenteret ved siden af skolen. Her er hal, fitnesscenter, friluftsbad, skydebaner og fodboldbaner. I bygningen findes også juniorklubben (4 - 7 kl.), hvor børn fra Langå skole søger hen efter skoletid. I og omkring centret findes flere foreninger, som badmintonklubben, håndboldklubben og til dels også fodboldklubben (i vinterhalvåret). Der er således masser af liv og bevægelse i Idrætscentret – så meget liv, at der pt. knapt er plads nok. I dag er det f.eks. ikke muligt at afholde større stævner, da der simpelthen mangler baner. Også naturen omkring byen byder på mange oplevelser og muligheder inden for friluftslivet. Den lokale lystfiskerforening har landets bedste fiskevand, sejlklubben har til huse ved et smukt strøg af Gudenåen, og her er rideklub. Foreningerne i byen er i god kontakt med det lokale erhvervsliv. Der bakkes op om foreningslivet med kontante håndsrækninger, støtte i form af reel arbejdskraft, materialer osv.

Mange i byen engagerer sig som frivillige i foreningslivet. Både trænerarbejde i idrætsklubberne, arbejdet med at realisere div. kulturarrangementer, tillidshverv i div. bestyrelser osv. løftes af en frivillig indsats. Der bruges mange hænder, hoveder og hjerter for at skabe liv og oplevelser. Det betyder også, at der er mulighed for at skabe nogle tilbud og aktiviteter, som de fleste har mulighed og økonomi til at deltage i. Men hvis de frivillige hænder er spredt ud over for mange foreninger, hvor der oven i købet mangler en koordineret indsats, så er der i en by som Langå ikke hænder nok. Man vælger frivilligt arbejde ud fra interesse – med hjertet. Bliver det for surt eller for omfangsrigt, så vælges det fra. Geografisk set er foreningslivet spredt ud over byen. Som eksempel ligger rideskolen 2 km. udenfor byen via en af de mest befærdede veje (uden cykelsti). Der mangler derfor i høj grad sikre adgangsveje til idrætsanlæg, kulturhus, stadion, rideskole osv., så børn og unge sikkert kan cykle/gå til deres fritidsaktiviteter.



Projekter

1. Åbning af Kulturhuset for yderligere aktiviteter

Især skal der sættes endnu mere på at få børn og unge til at bruge huset. Derfor skal der etableres en parallel organisation til Kulturhusets bestyrelse som varetager aktiviteter og events i Kulturhuset. Der mangler koordinering og synliggørelse af husets aktiviteter, samt en i huset forankret enhed, som kan skabe/hjælpe med nye aktiviteter og events. Derudover skal den fortsatte varetagelse af husets drift i samarbejde med Randers Kommune garanteres.

2. Langå Idrætscenter udbygges som ramme om et sammenhængende idrætsliv

Langå Idrætscenter skal udvides med endnu en hal, så der er mulighed for at afholde stævner og så byens idrætsforeninger ikke skal udenbys for at afvikle træning. Samlet set skal følgende findes i en plan for det fremtidige idrætscenter i Langå:

- Ekstra (hel) hal
- Etablering af udendørs baner til fodbold, herunder etablering af kunstbane til vintertræning
- Effektiv belysning af udendørsarealer
- Faciliteter til LIK, som ligner det de har nu, dvs. klubhus og rum til opbevaring af materiel i forbindelse med at klubben flyttes til Idrætscentret
- Etablering af atletik faciliteter udendørs, udvidelse af fitness faciliteter inkl. muligheden for at skabe møderum, rum til dans, kampsport mv.
- Ny svømmehal eller opgradering af friluftsbadet, så det kan bruges året rundt.
- Udendørs fitness i forbindelse med baner og atletikområder, kombineret med løbestier
- Langå skal være en bosætningsby og tiltrække tilflyttere, så fritidsfaciliteterne skal være tilstrækkelige og omfattende nok til at dække kommende behov.

3. Flytning af Stadion i Skovlyst til Idrætscentret

Dette skal ske sammen med klubbens bestyrelse, og medføre at klubben får samme vilkår som de har nu. Igennem mange år har byens fodboldklub – LIK – haft hjemme i Skovlystområdet med baner og klubhus, som benyttes af ca. 250 klubmedlemmer. LIK har stolte traditioner, mange aktive frivillige og klubhuset er samlingspunkt for mange af byens børn, unge og voksne. Igennem mange år har kommunen og bestyrelsen i LIK diskuteret muligheden for at samle idrætsfaciliteterne i Langå, hvilket betyder, at LIK skal flyttes ud til Idrætscentret. Dette giver god mening, så længe LIK får de samme faciliteter som de råder over i dag, og derved kan bibeholde det sociale liv og det store engagement fra klubbens spillere og øvrige medlemmer.

4. Etablering af paraplyorganisation/fællessekretariat for byens foreninger

Organisatorisk kunne foreningerne samles under én hat, således at der ved en fælles indsats skabes synlighed, koordineres på tværs af foreningerne og skabes variation i tilbuddene. Det vil samtidig styrke udviklingsmulighederne for foreningslivet i byen, samt give foreningerne en større gennemslagskraft.

Der er store muligheder for at skabe et samlet, levende foreningsliv af høj kvalitet. Det kræver en organisatorisk (og evt. geografisk samling af foreningerne). Den organisatoriske samling af foreningerne skal komme indefra – fra foreningerne selv.



Indsatsområde 5: Sammenhængende kommunikation

Langås kvaliteter skal være synlige for alle! I første step skal det være nemt at finde information om byen og naturen omkring Langå, der hvor man kan forvente at finde den.

Vi vil kommunikere bredt, så alle kan følge med i, hvad der sker og kommer til at ske i byen. Information om Langå og det der sker i området skal være synlig i bybilledet, på

de centrale mødesteder – på banegården, ved åen, langs indfaldsvejene.

Næste step er, at Langå skal være synlig på internet, i turistbrochurer, i boligblade og alle andre steder, hvor hvor man søger information om fritidsoplevelser eller boligmuligheder. På længere sigt er målet, at Langå er positivt kendt overalt.



Projekter

1. Ny hjemmeside www.langaa.dk.

Hjemmesiden skal indeholde al relevant information om byen og omegnen – hvor man finder hvad, hvem man kontakter, hvad der sker hvor og hvornår.

En væsentlig forudsætning for hjemmesiden er, at der etableres en gruppe af mennesker med ansvar for daglig/ ugentlig vedligeholdelse af informationer på hjemmesiden. Vi forudser, at arbejdet skal forankres i en forening med demokratisk valgt bestyrelse.

2. Elektronisk nyhedsbrev.

Der skal udvikles/anskaffes et system til håndtering af elektroniske nyhedsbreve, som man (dvs borgere og andre interesserede) abonnerer på. Tanken er at udsende nyhedsbrevene med korte, regelmæssige intervaller, gerne ugentligt. Nyhedsbrevene fortæller, hvad der sker i Langå og omegn.

3. Plakatsøjle/opslagstavle i Bredgade.

Af hensyn til den (stadig) relativt store gruppe borgere, der ikke har PC og ikke regelmæssigt går på biblioteket for at anvende PC der, opstilles en plakatsøjle/opslagstavle centralt i byen, og de ansvarlige for det elektroniske nyhedsbrev sørger for, at den holdes opdateret.

4. Skiltning på stationen, ved indfaldsveje, ved åen osv.

Der opsættes skilte, der hvor man "møder" byen – på rasteplasser ved indfaldsveje, på banegården, ved kano-landingspladser og på Campingpladsen. Skiltene skal vise vej til byen og til steder, hvor der sker noget. På stationen opsættes store plancher, der med smukke fotos, kort m.m. fortæller om by og landskab.

5. Udarbejde turbeskrivelser (foldere/hjemmeside via QR eller...?)

For at give flere mulighed for at nyde Langå områdets natur fremstilles et antal "foldere", der beskriver gode turforslag. Folderne kan trykkes, men vi tænker mere, at de gøres tilgængelige via den nye hjemmeside. Ude i terrænet opsættes skilte med QR koder, der linker til turbeskrivelser på hjemmesiden.

6. Markedsføre oplevelser og aktiviteter i Langå og omegn overfor turistorganisationer.

Der skal være jævnlig kontakt med Randers turistbureau, Visit Østjylland, kanoudejerne langs Gudenå m.fl.

7. Markedsføre Langå som boligby.

I samarbejde med bl.a. ejendomsmæglere og det lokale erhvervsliv udvikles kampagnemateriale.

8. By- og naturvandring.

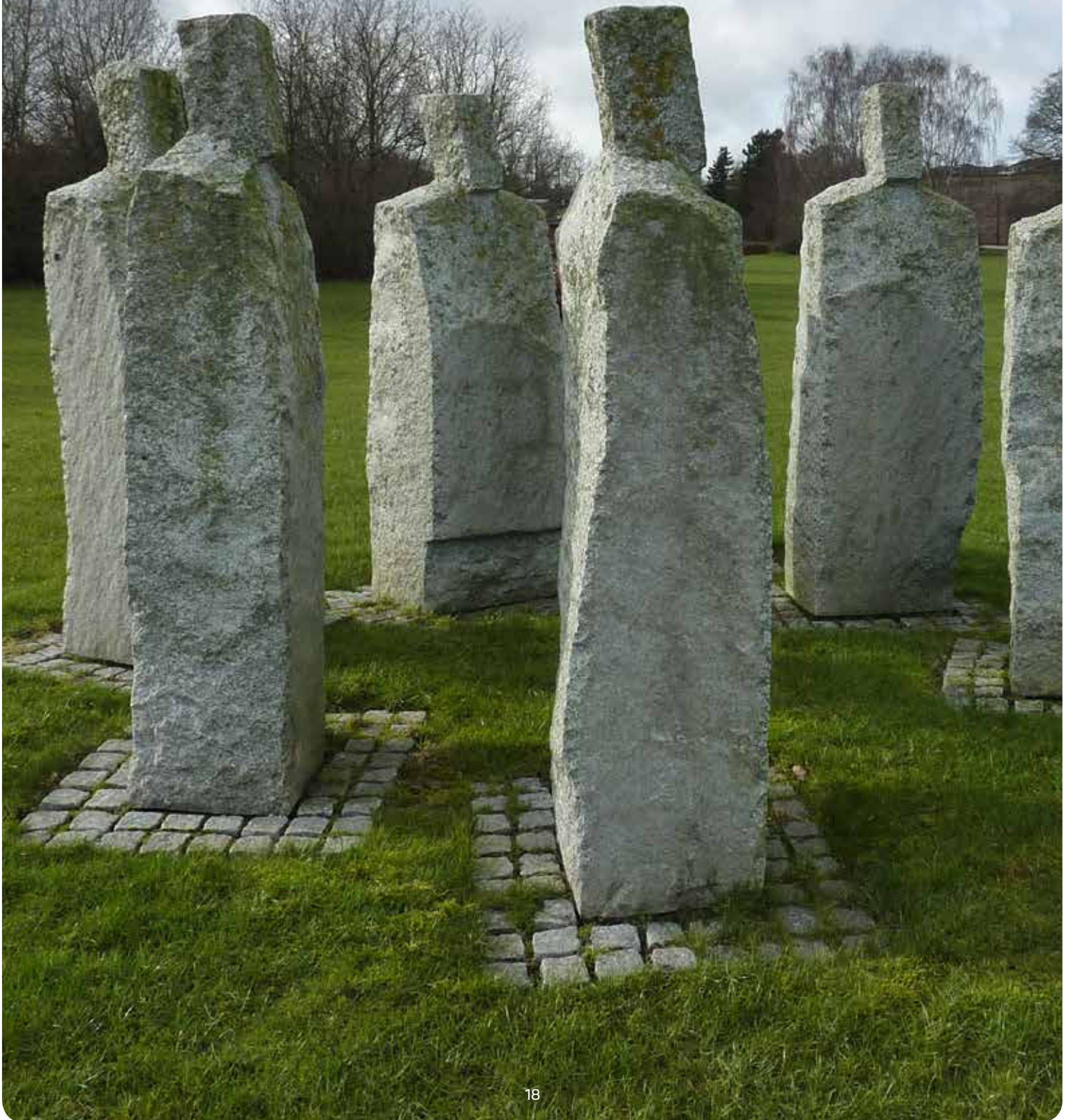
Et korps af frivillige guider tilbyder guidede ture i Langå og omegn. Vi tænker det specielt som en service og markedsføringsaktivitet i forhold til potentielle tilflyttere.

9. Modtagelse af tilflyttere.

For at nye tilflyttere skal føle sig velkomne, for at lette deres første tid på et nyt sted og for at inddrage dem hurtigst muligt i fællesskabet, modtages tilflyttere af lokalrådet og tilbydes kontaktpersoner/-familier, som kan hjælpe med bl.a. praktiske oplysninger om, hvor man kan gøre hvad, hvem man skal tage kontakt med om en given forening osv.

Oversigter

Projekter & initiativer



Oversigt, projekter og initiativer

En sammenhængende by

Hvad	Hvem	Hvordan	Bemærkninger
1. Cykel/gangbro hen over alle spor, med adgang for alle lette trafikanter , evt. gennem stationsbygningen, fra Bredgade til vandtårnet og remisebygningen (Skovlyst).	Randers Byråd Banedanmark/DSB Lodsejerne "Langå Lokalråd"	Randers er udnævnt til cykelkommune – projekt herunder? Fonde	Vigtig med timing ift. Banedanmarks igangværende projekt om bro/elevator mellem perronerne.
2. (Evt.) Alternativ broforbindelse forbindelse bag hotellet til vandtårnet/remisen.	Randers Byråd Banedanmark/DSB Lodsejerne "Langå Lokalråd"	Randers er udnævnt til cykelkommune – projekt herunder? Fonde	Adgangen til bymidten er mere direkte her, men en dyrere løsning, da det vil forudsætte bro både ved perronerne og her.
3. Stitunnel under jernbanen ved Sølyst, med sti til Gydevej - Langå Skole og Idrætsområdet, Kildevang og Digterparken.	Randers Byråd Banedanmark Lodsejerne "Langå Lokalråd"	Randers er udnævnt til cykelkommune – projekt herunder? Fonde	Ved elektrificering af banen skal togdriften afbrydes i en længere periode. Tidsmæssig koordinering oplagt. Sti mellem skolen og Digterparken er med på Kommunes Stiplan.
4. Forlægning af en del af cykelstien Randers-Silkeborg til baneterrænet langs Skovlystvej, under vejbroen og videre langs med jernbanesporene.	Randers Byråd Banedanmark Lodsejerne "Langå Lokalråd"	Randers er udnævnt til cykelkommune – projekt herunder? Fonde	Forslaget indgår i Kommunes stiplan. Sammen med en stitunnel ved Gydevej sikres trafikikker skolevej for børnene fra Skovlyst.
5. Trafiksikre skoleveje for de bløde trafikanter - oversigten/krydsningen ved Skovlystvej/Væthvej. - Cykelstier langs Væthvej til Bredgade. Cykelstier i byen langs Ulstrupvej til rundkørslen. - Oversigten/krydsningen ved T-krydset Randersvej, Bredgade, Ulstrupvej.	Randers Byråd. Lodsejerne "Langå Lokalråd"	Randers er udnævnt til cykelkommune – projekt herunder? Fonde	Randers Kommune er opmærksom på problemerne.

Oversigt, projekter og initiativer

En levende og attraktiv boligby

Hvad	Hvem	Hvordan	Bemærkninger
1. En sammenhængende mere grøn, aktiv og trafik-sikker by-midte ved p-pladsen ved Kulturhuset, Byparken, p-pladsen ved Gørdania/bank/ Fakta, Bredgade og Torvet med muligheder for ophold og aktiviteter.	Randers Byråd Handelsstandsforeningen Lodsejerne "Langå Lokalråd"	Bænke langs murene (nogle af dem overdækkede), lydløs skaterbane, petanquebane, flere træer - fx langs Markedsgade ved Rema, frilufts- og legeredskaber for børn og voksne i Byparken.	
2. En centralt placeret legeplads - fx på kommunens areal ved Lægehuset.	Lokal interessegruppe		
3. Omdannelse af butikker til boliger, mødesteder, markedsplads for lokale produkter.	Randers Byråd Handelsstandsforeningen Lodsejerne "Langå Lokalråd"	Ny lokalplan ?	
4. Sikring af byens kulturarv.	Randers byråd	Bevarende lokalplan SAVE – registrering af bevaringsværdige huse.	
5. Aflåst cykelparkering på stationen.	Banedanmark "Langå Lokalråd"		
6. Nye byggemuligheder: - Området med hotellet, det gamle bageri og arealet langs Vinkelvej. - De tomme butikker på Bredgade kunne omdannes til boliger. - Stadion i Skovlyst - Det gamle betonstøberi - Digterparken	Randers Byråd Handelsstandsforeningen Lodsejerne "Langå Lokalråd"	Samlet plan Byfornyelse Ny lokalplan ? Lokalplan og kommuneplantillæg OK	
7. Liv i stationen. Forskønnelse af bygningen Cab-inn-hotel for lystfiskere og andre gæster. Håndværkets kulturhus i udbygningerne på perron 1-2 "Velkommen til Langå": Se indsatsområde 5. Sammenhængende kommunikation.	DSB Banedanmark Handelsstandsforeningen "Langå Lokalråd"		Med en cykel/gangbro fra stationen til Skovlyst bliver stationen et knudepunkt i byen.
8 Liv i remisen: Aktivering af området med stationsbygning, de gamle remisebygninger, vandtårnet, grusgraven for enden af Lindevej, de grønne områder i Skovlyst og Gudenåen som et sammenhængende natur- og aktivitetskoncept, med friluftaktiviteter. (i retning af Friluftscener Sprækkebjerg i Hammel). Dette kunne også sammentænkes med campingpladsen og måske et vandrehjem	Banedanmark "Langå Lokalråd"		Se også indsatsområde 3, En by i naturen

Oversigt, projekter og initiativer

En by i naturen

Hvad	Hvem	Hvordan	Bemærkninger
<p>1. Å-aktivitetscenter: - et udgravet marinaanlæg med motorbådspladser, rampe, ophalerbro til kano og kajak - lystfiskersti - klubfaciliteter/bådeklubben - toilet - madpakkehus/bålhytte - trækløtning, -gorillabane</p>	<p>Randers Byråd Danmarks Naturfredningsforening Langå Bådelaug Borger- og Håndværkerforeningen Campingpladsen Lystfiskerforeningen "Langå Lokalråd"</p>	<p>Samlet projekt opdeles i mindre delelementer.</p>	
<p>2. Langå Egeskov: - øget tilgængeligheden ved at forbedre stien fra marinaen til P-pladsen ved Skovlystvej.</p>	<p>Danmarks Naturfredningsforening Campingpladsen Lystfiskerforeningen</p>	<p>Afgræsning og pleje Opstilling af borde og bænke</p>	
<p>3. Pramdragerstien til alm. fodtøj gennem Langå.</p>	<p>Randers Kommune "Langå Lokalråd" Lodsejere Fredningsmyndigheder</p>	<p>- belægning, spangpleje</p>	
<p>4. Bedre adgang til naturoplevelser.</p>	<p>Randers Byråd Danmarks Naturfredningsforening</p>	<p>Etablering af flere løbe, gå og cykelstier – evt. en mountainbike-rute - Naturvejledning ved i form af skiltning, foldere, smartphone guides via QR koder og guidede ture</p>	
<p>Markedsføring.</p>	<p>"Langå Lokalråd" Lystfiskerforeningen Danmarks Naturfredningsforening</p>	<p>Fysisk skiltning, der viser vej til oplevelsene – bl.a. som velkomstinformation på stationen og åen. - Materiale på hjemmesiden</p>	

Oversigt, projekter og initiativer

Et endnu stærkere og samarbejdende foreningsliv

Hvad	Hvem	Hvordan	Bemærkninger
1. Etablering af aktivitetsbestyrelse i Kulturhuset Langå	Brugerne Bestyrelsen	Kontakt med bestyrelsen samt personer og grupper, der laver arrangementer i Langå Generalforsamling med valg til bestyrelse	
2. Udbygning af Idrætscentret	Nuværende og fremtidige brugergrupper Hal ledelse Kommunen	Klarlægning af ønsker og behov Udarbejdelse af samlet udviklingsplan Fonde	
3. Flytning af LIK og Stadion i Skovlyst	LIK Kommunen Idrætscentret	Afdækning af ønsker, behov og muligheder Plan for etablering af faciliteter Budget Fonde	
4. Etablering af paraplyorganisation for alle byens foreninger	Foreningerne	Beskrivelse af muligheder Fællesmøde(r) for bestyrelser	

Oversigt, projekter og initiativer

Sammenhængende kommunikation

Hvad	Hvem	Hvordan	Bemærkninger
1. Ny hjemmeside www.langaa.dk	En gruppe af mennesker/ "Langå Lokalråd" med ansvar for daglig/ugentlig opdatering af informationer på hjemme- siden.	Hjemmesiden med al relevant information, kontakter, hvad der sker	
2. Elektronisk nyhedsbrev.	"Langå Lokalråd" Redaktør	Mailingliste? Indsamling af info	
3. Plakatsøjle/opslagstavle i Bredgade.	"Langå Lokalråd" Redaktør	Ugentlig op- og nedtagning	
4. Skiltning der hvor man "møder" byen.	"Langå Lokalråd" Relevante myndigheder	Udarbejdelse af designlinje Indsamling af informationer Grafisk opsætning	
5. Turbeskrivelser	"Langå Lokalråd"	Udarbejdelse af designlinje Indsamling af informationer Grafisk opsætning QR koder til hjemmeside	
6. Markedsføre oplevelser og aktiviteter.	"Langå Lokalråd"	Markedsføringsplan Annoncering Materiale til udlevering jf markedsføringsplan	
7. Markedsføre Langå som boligby.	"Langå Lokalråd" Randers kommune	Markedsføringsplan Annoncering Materiale til udlevering jf markedsføringsplan	
8. By- og naturvandring	"Langå Lokalråd"	Tilrettelæggelse Markedsføring	
9. Modtagelse af tilflyttere	"Langå Lokalråd"	Udarbejdelse af relevant materiale Drejebog	

Det slutter ikke her....

Først nu begynder alt det nye

- alle kan være med og vi glæder os til at komme igang!



Landdistrikter.dk



Kontakt:
info@langaa.dk