



Overvågning af padder Randers kommune 2012

Udarbejdet af AQUA CONSULT for

**Randers Kommune
Natur og Vand
Miljø og Teknik**

Overvågning af padder, Randers kommune, 2012

Udarbejdet af AQUA CONSULT for Randers Kommune, Natur og Vand, Miljø og Teknik

Forside: Løgfrølokalitet (vandhul 17) ved Hvidsten efter fjernelse af pilebuske

Feltregistrering, lytning og ketsjning: Peter Skriver

Tekst og fotos: Peter Skriver

AQUA CONSULT

Bispevej 37 G

8260 Viby J

tlf.: 26657343 / 61307787

<http://www.home1.stofanet.dk/aquaconsult>



Lavvandet vandhul ved Hvidsten (vandhul 13). Restaureret i 2008 med henblik på fremtidig indvandring af Løgfrø. Lokaltiteten er normalt ynglested for Stor Vandsalamander, Lille Vandsalamander, Spidssnudet Frø og Butsnudet Frø, men i 2012 er der ikke fundet paddeyngel i vandhullet. Sandsynligvis på grund af det kolde forår.

Eftersøgning af padder

I perioden 9/4 til 7/7 2012 er **Løgfrø** blevet eftersøgt på 24 udvalgte lokaliteter ved Gassum og på 50 lokaliteter i et område i den sydlige del af Randers kommune, hvorfra der forelå en oplysning om et fund af Løgfrø for 10-12 år siden.

I foråret har natlytningen efter Løgfrø været meget vanskelig på grund af lave luft- og vandtemperaturer i yngleperioden fra ca. 20 april til medio maj. Faktisk er der ikke hørt en eneste Løgfrø ved normal aflytning fra bredden af vandhullerne. I stedet måtte natlytningen gennemføres ved hjælp af lytteudstyr, hvilket gjorde det muligt at høre et antal svagt kvækkende Løgfrøer. Der er dog ingen tvivl om, at de dårlige yngleforhold har påvirket både kvækningen og ynglesuccessen i 2012.

Den eneste periode med egnede luft- og vandtemperaturer for de brune frøer og skrubtudse, indtraf i en kort periode med høje dagtemperaturer i slutningen af marts. Disse varme dage sluttede dog brat med udgangen af marts, og i stedet blev der, i hele april og det meste af maj, koldt både om dagen

og om natten. Disse forhold medførte, at der kun i meget begrænset omfang hørtes kvækkende padder i den normale yngleperiode. Da der stort set ingen paddeaktivitet var af brune frøer og af Skrubtudse i april og begyndelsen af maj, blev der i denne periode udelukkende ledt om dagen efter de paddeæg, der var lagt i slutningen af marts.

De fleste af de 24 undersøgte vandhuller ved Gassum er i en god tilstand, hvilket overvejende skyldes at mange af disse er blevet restaureret af Randers Kommune de senere år. Derimod er mange af de undersøgte vandhuller i den sydlige del af kommunen mellem Paderup, Romalt, Ølst og Årslev, under fremskreden tilgroning på grund af udsivning eller udledning af næringsstoffer fra omgivende eller nærliggende dyrkede marker. Kun et fåtal af vandhullerne afgræsses af kreaturer, heste eller får, hvilket efterlader hovedparten af lokaliteterne med bredder der gror til med sumplanter og vedvegetation, der skygger og dermed afkøler paddernes foretrukne lavvandede æglægningssteder. Samtidig er vandhullernes vandflade ofte dækket af alger og/eller et tykt lag andemad.

En anden væsentlig hindring for paddernes ynglesucces er vandhuller, hvor der forekommer fisk eller hvor der foregår andeopdræt eller fodring af ænder.

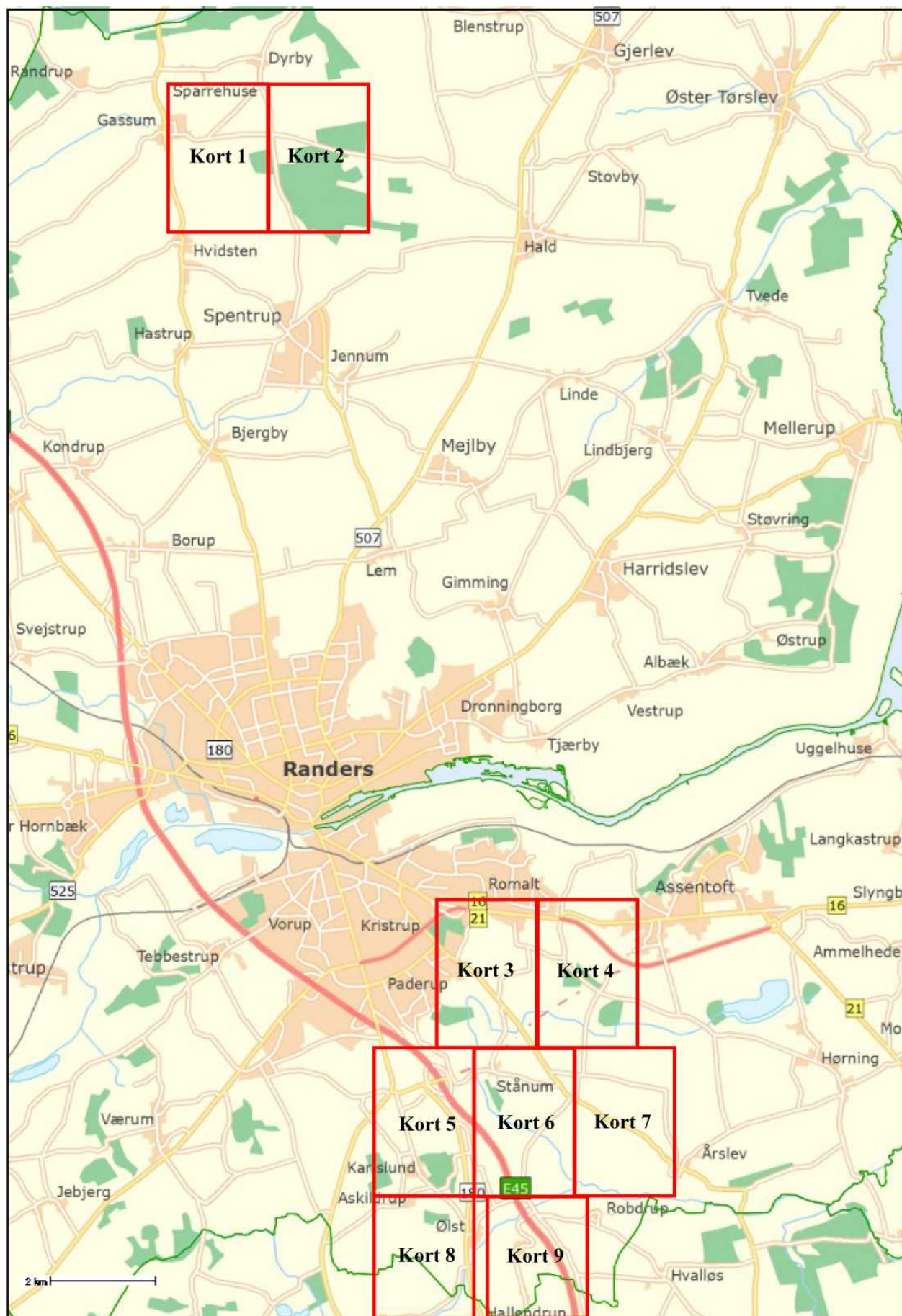
Der er hverken konstateret fisk eller andefodring i de 24 undersøgte vandhuller ved Gassum, men ud af de 50 undersøgte vandhuller i den sydlige del af kommunen er der konstateret fisk i 16, men der er sandsynligvis fisk i flere. Under alle omstændigheder påvirker fisk i vandhullerne padderne negativt, idet fiskene i mange tilfælde forringer vandkvaliteten og især æder paddernes yngel. Der er desuden fodring af ænder eller opsat andehuse ved 16 af vandhullerne. Halvdelen af disse indeholder samtidig fisk. Fodring af ænder forringer vandkvaliteten og ænderne æder paddernes haletudser. I et enkelt vandhul blev der udover fisk også konstateret Flodkrebs.

På de efterfølgende kort over undersøgte lokaliteter, er vandhuller med padder omfattet af EU-direktivets bilag IV, markeret med **rødt**.

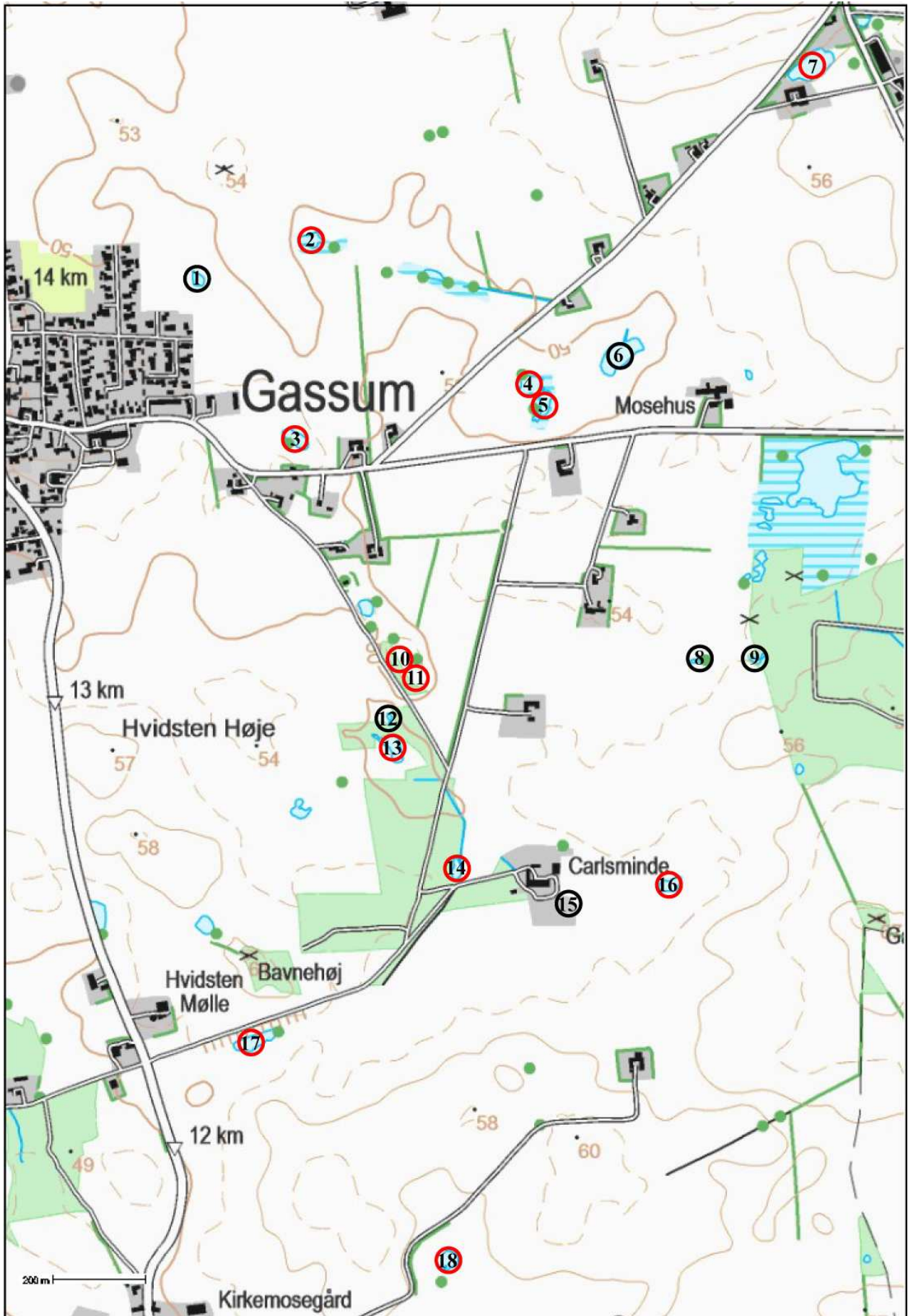
I de efterfølgende tabeller er padder omfattet af EU-direktivets bilag IV ligeledes markeret med **rødt**.

Art	Vandhuller
Strandtudse	1
Brun Frø	4
Løgfrø	7
Spidssnudet Frø	13
Skrubtudse	19
Stor Vandsalamander	28
Butsnudet Frø	32
Lille Vandsalamander	34

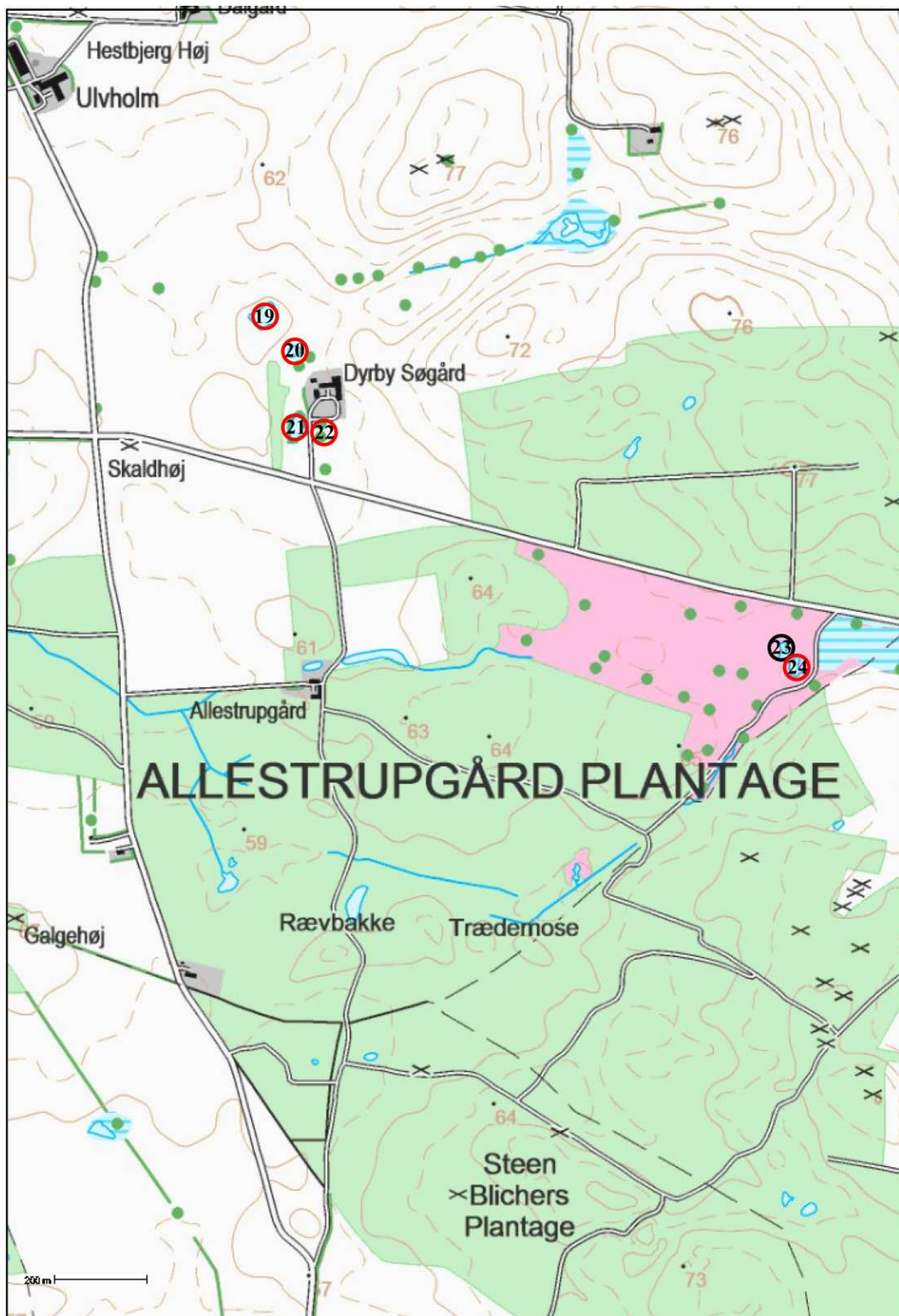
Tablet 1: Fund af padder i 74 vandhuller i Randers kommune 2012



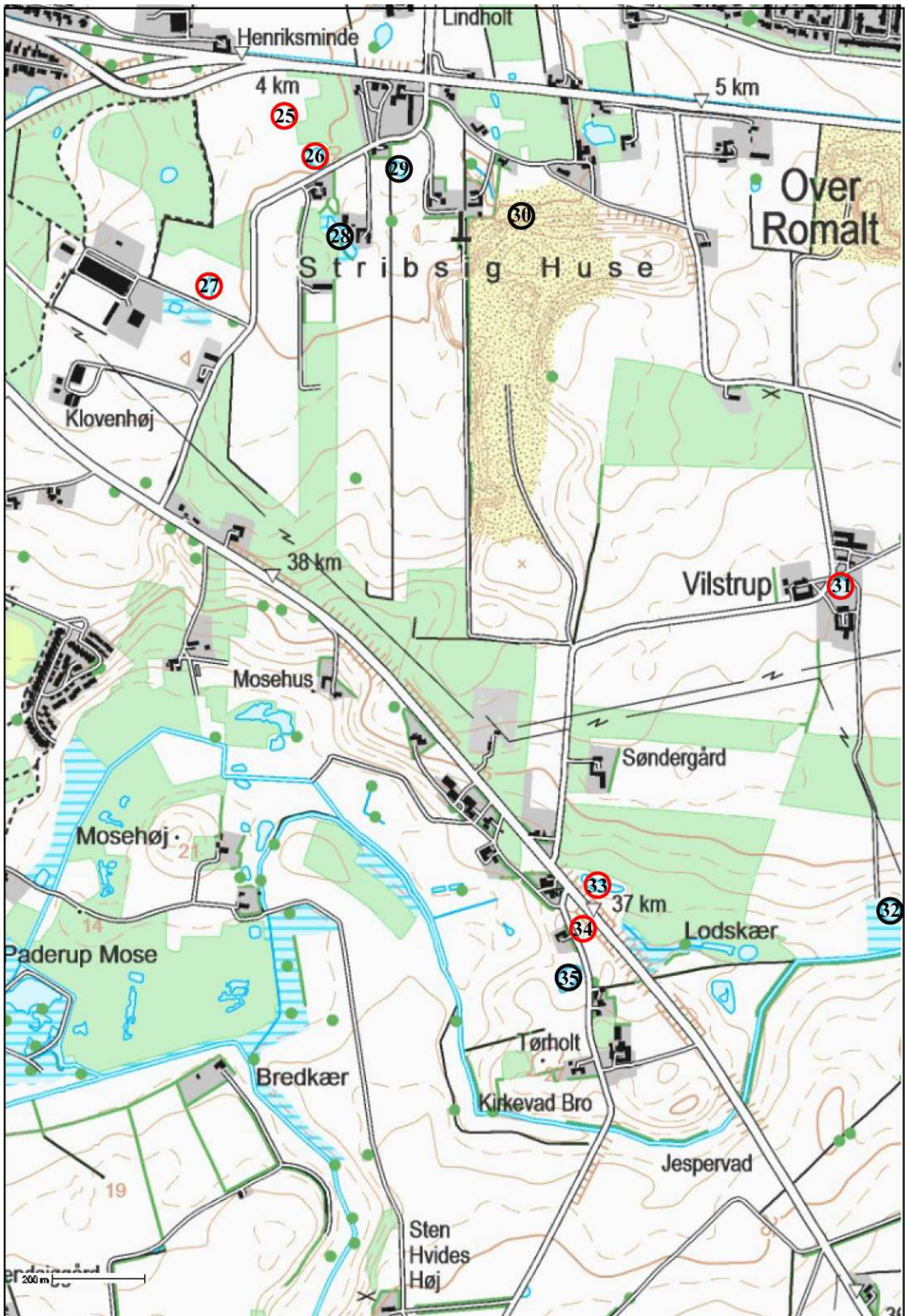
Oversigtskort



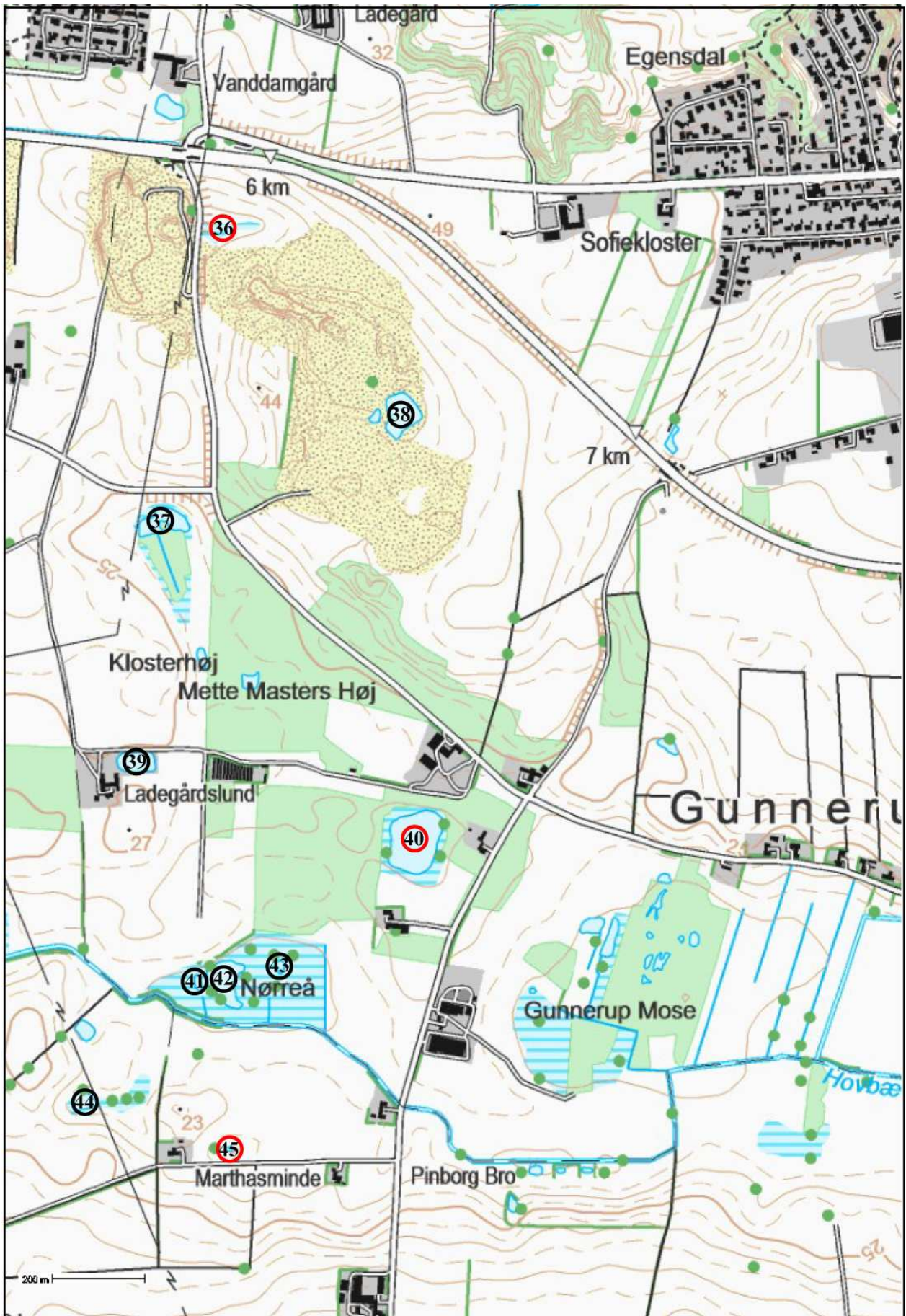
Kort 1



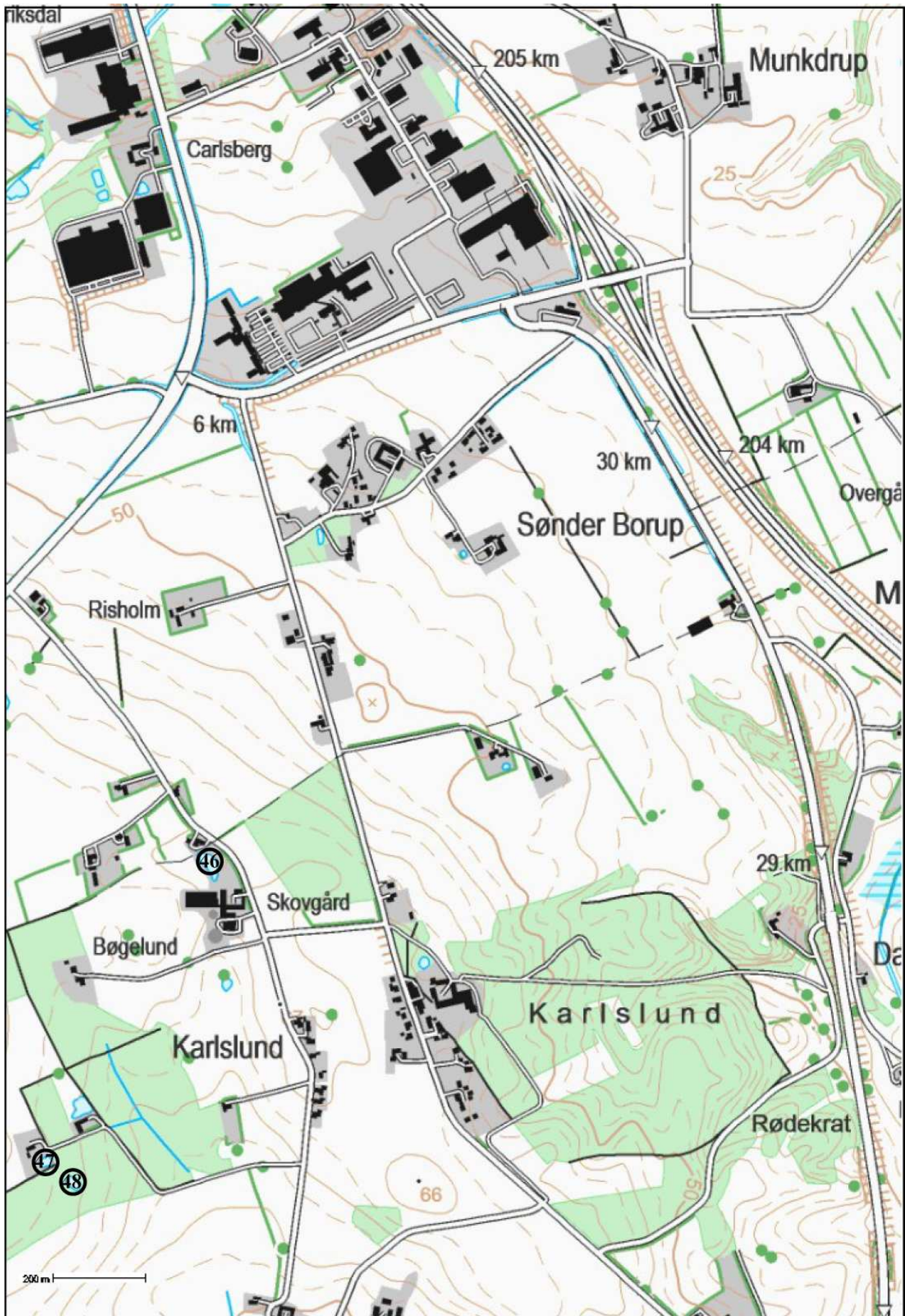
Kort 2



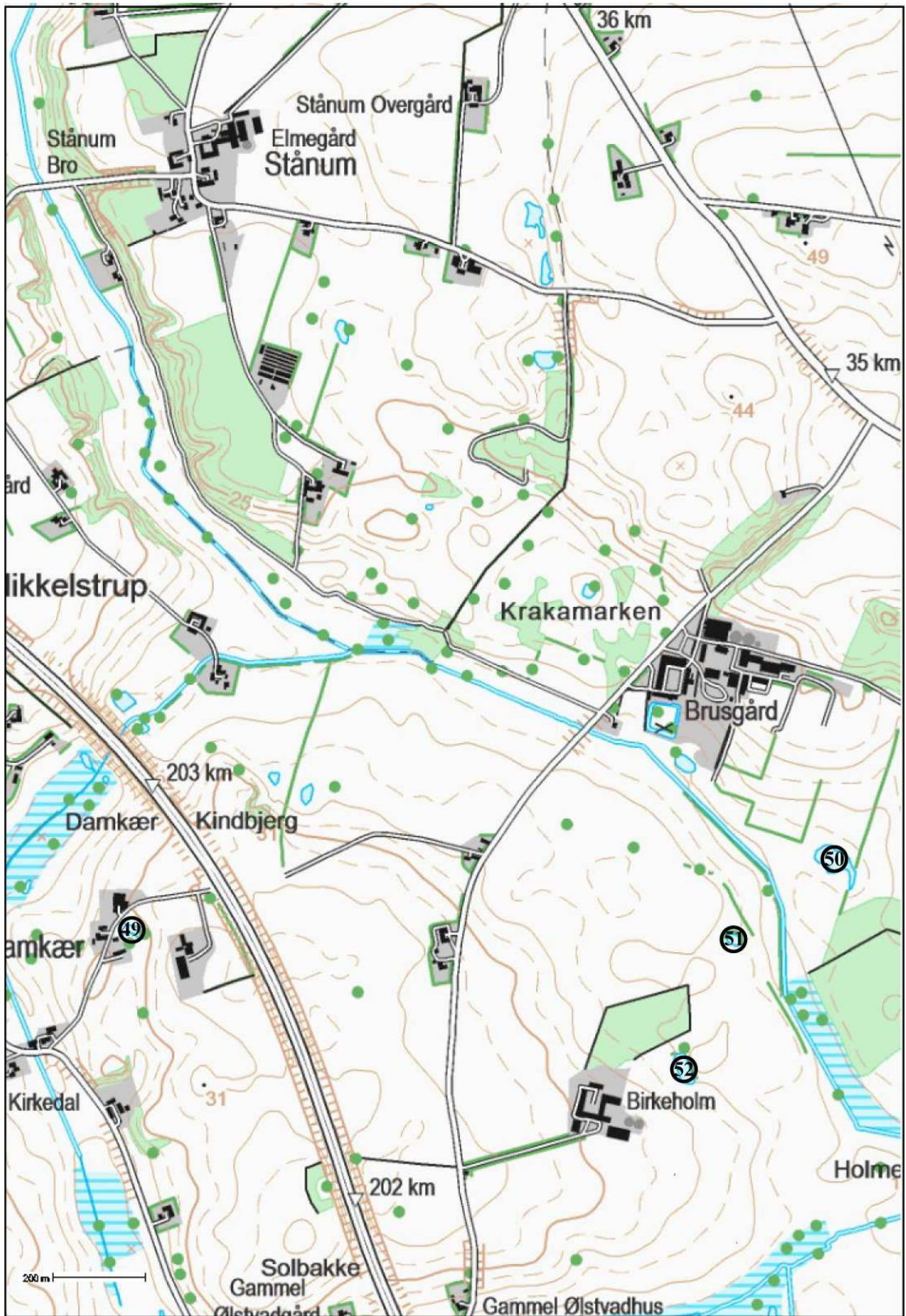
Kort 3



Kort 4



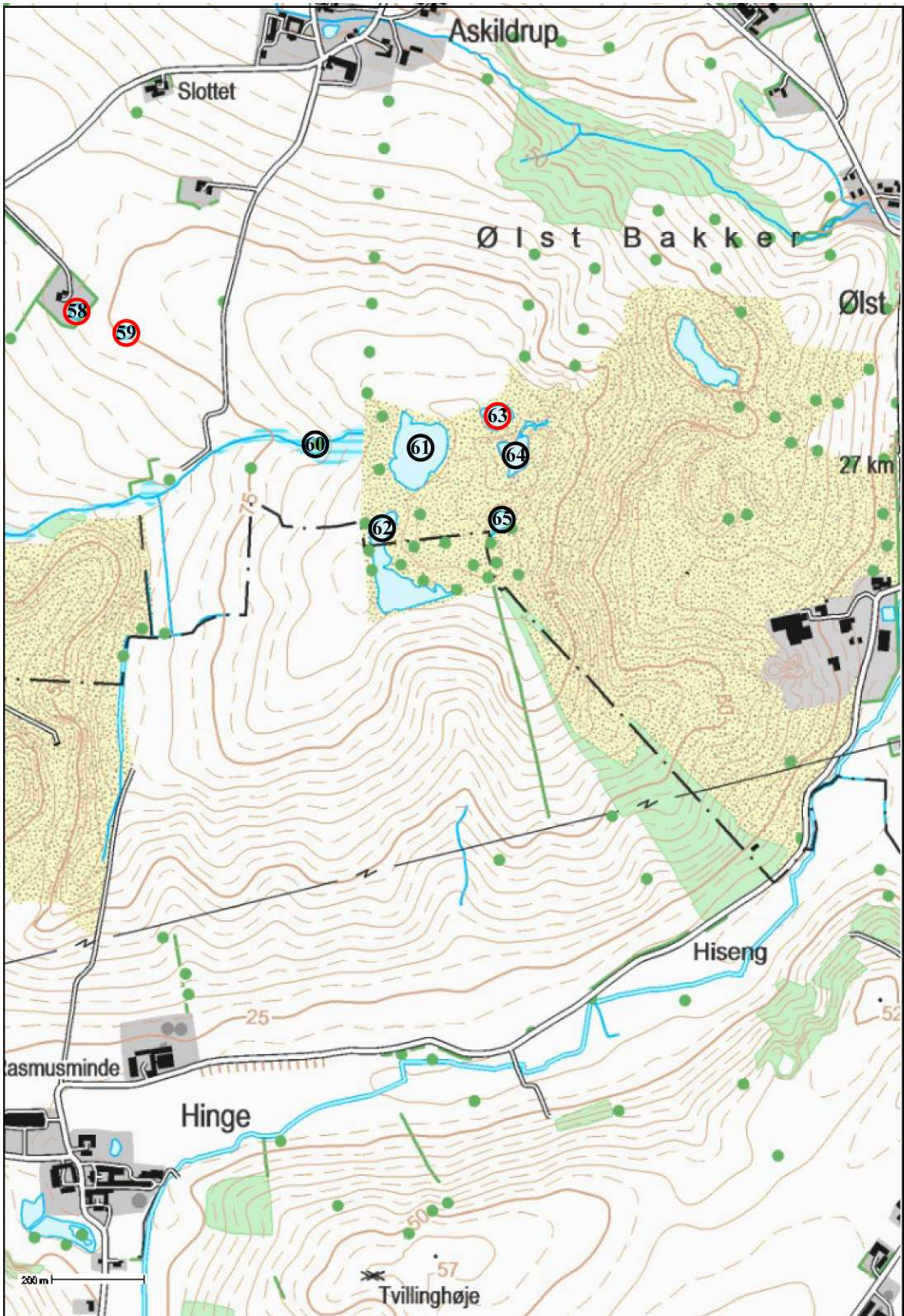
Kort 5



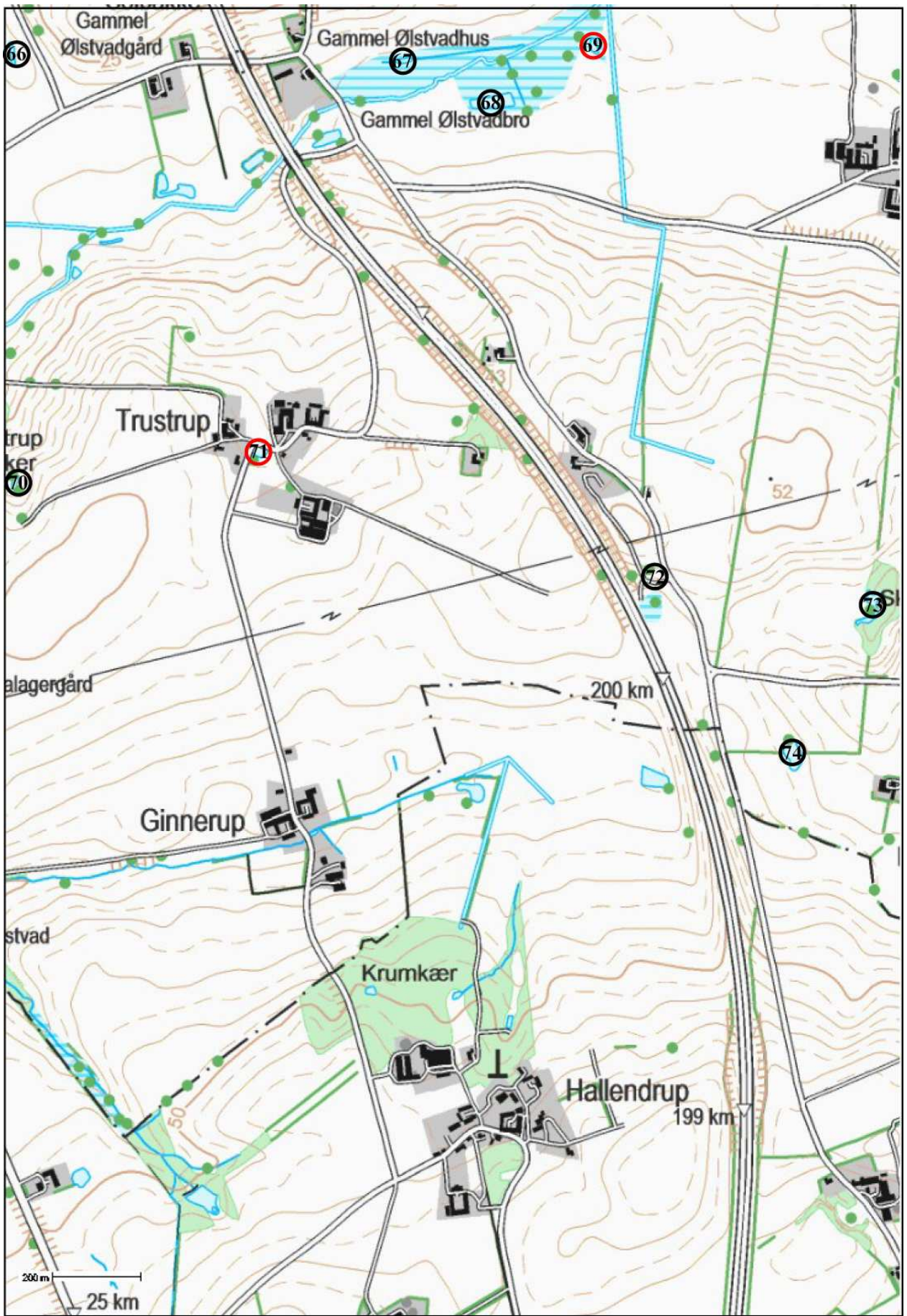
Kort 6



Kort 7



Kort 8



Kort 9

NR	ID-NR	NAT/DAG	PADDELYT/ÆG	ANDET	DAG	PADDEYNGEL	ANDET
1	m597-03-sø	27/4	-		19/6	-	næsten tør
2	m597-05-sø	27/4, 1/5	Spidssnudet Frø 1 kv		19/6	Spidssnudet Frø talrig Butsnudet Frø alm	
3	m597-04-sø	27/4, 1/5	Løgfrø min. 5 kv Spidssnudet Frø 2 kv		19/6	Spidssnudet Frø talrig Skrubtudse 1 ad død	
4	m597-06-sø	27/4, 1/5, 11/5	Løgfrø > 16 kv		19/6	Løgfrø få Stor Vandsalamander få	
5	m597-06-sø m597-02-mo	27/4, 1/5, 11/5	Løgfrø 6-8 kv Løgfrø 2 ægsnore set		19/6	Løgfrø få Spidssnudet Frø få	
6	uden id-nr	27/4, 1/5	-		19/6	-	næsten tør
7	m597-09-sø	27/4, 1/5, 11/5	-		19/6	Løgfrø få Stor Vandsalamander alm Lille Vandsalamander 1 ad Butsnudet Frø alm	
8	uden id-nr	1/5	-		19/6	-	
9	uden id-nr	1/5	-		19/6	-	
10	uden id-nr	9/4, 27/4, 1/5, 11/5, 18/5, 1/6	-		19/6, 7/7	Stor Vandsalamander få Lille Vandsalamander alm Skrubtudse alm	
11	uden id-nr	9/4, 27/4, 1/5, 11/5, 18/5, 1/6	Strandtudse 2 kv Strandtudse 5-6 ægsnore Stor Vandsalamander 3-4 Spidssnudet Frø flere Ll.Vandsalamander mange		19/6, 7/7	Strandtudse få Strandtudse > 800 genudsat	
12	m587-10-sø	27/4, 1/5	-		19/6	-	næsten tør
13	m587-05-sø	27/4, 1/5	-		19/6	Spidssnudet Frø 1 juv	
14	uden id-nr	1/5	-		19/6	Stor Vandsalamander alm Lille Vandsalamander alm	
15	uden id-nr	1/5	-		19/6	Lille Vandsalamander få	
16	m587-06-sø	1/5	-		19/6	Stor Vandsalamander alm Lille Vandsalamander få	
17	m587-03-sø	27/4, 1/5, 11/5	Løgfrø 2 kv		19/6	Stor Vandsalamander få Butsnudet Frø få	
18	uden id-nr	1/5	-		19/6	Stor Vandsalamander alm	
19	m596-01-sø	27/4, 1/5, 11/5	Løgfrø 3-4 kv		20/6	Stor Vandsalamander få Spidssnudet Frø få Butsnudet Frø alm	
20	m596-02-sø	27/4, 1/5, 11/5	-		20/6	Stor Vandsalamander alm Spidssnudet Frø alm Lille Vandsalamander alm Lille Vandsalamander 1 ad	
21	uden id-nr	27/4, 1/5, 11/5	Løgfrø 2 kv		20/6	Stor Vandsalamander alm Ll. Vandsalamander talrig	
22	uden id-nr	27/4, 1/5, 11/5	-		20/6	Stor Vandsalamander få Spidssnudet Frø få Lille Vandsalamander få	
23	m586-07-sø	1/5	-		20/6	-	

24	m586-02-mo	1/5	-		20/6	Spidssnudet Frø 1 ad Lille Vandsalamander alm Lille Vandsalamander 1 ad	
25	uden id-nr	15/4	Spidssnudet Frø 1 kv Brun Frø sp 15 æg Skrubtudse 1 æg		21/6	Stor Vandsalamander få Ll. Vandsalamander talrig Butsnudet Frø få	
26	m515-10-sø	15/4	Spidssnudet Frø 1 ad	tidligere fisk, nu måske fiskefri efter flere isvintre	21/6	Lille Vandsalamander få Lille Vandsalamander 1 ad Butsnudet Frø alm Butsnudet Frø 1 ad Skrubtudse få	
27	m515-20-sø	15/4	-		21/6	Stor Vandsalamander 1 juv Lille Vandsalamander få	
28	uden id-nr	15/4	Butsnudet Frø > 150 æg		21/6	Butsnudet Frø alm	Karusse talrig
29	uden id-nr	15/4	-		21/6	-	
30	uden id-nr	15/4	Butsnudet Frø > 70 æg		21/6	Butsnudet Frø alm Lille Vandsalamander få	
31	m515-17-sø	15/4	Butsnudet Frø > 300 æg	branddam med ø og andehus	20/6	Stor Vandsalamander få Lille Vandsalamander alm Butsnudet Frø alm	Karusse
32	uden id-nr	15/4	Butsnudet Frø ca 15 æg	med ø, fodertønde	20/6	-	Nipigget Hundestejle talrig
33	uden id-nr	15/4	Butsnudet Frø ca 150 æg Skrubtudse > 25 æg Skrubtudse 3 ad døde Lille Vandsalamander 1 ad		20/6	Stor Vandsalamander få Skrubtudse få	
34	uden id-nr	15/4	-		20/6	Stor Vandsalamander få Stor Vandsalamander 1 ad Lille Vandsalamander få Lille Vandsalamander 3 ad Skrubtudse talrig	
35	m505-24-sø	15/4	-	afgræsses af får	20/6	Lille Vandsalamander få Butsnudet Frø få Butsnudet Frø 1 ad	Karusse
36	uden id-nr	15/4	Spidssnudet Frø > 30 æg Spidssnudet Frø 1 ad Butsnudet Frø > 200 æg		20/6	-	
37	m515-03-sø	15/4	-	fodertønde	20/6	Skrubtudse talrig	Karusse
38	uden id-nr	15/4	-		20/6	Lille Vandsalamander få Butsnudet Frø få	
39	m515-05-sø	15/4	Butsnudet Frø < 10 æg	ø med andehus	20/6	Skrubtudse få	sandsynligvis fisk
40	m515-06-sø	15/4	Spidssnudet Frø 3-4 kv Spidssnudet Frø 23 æg Brun Frø > 550 æg Skrubtudse 1 kv		20/6	Spidssnudet Frø alm Butsnudet Frø alm Butsnudet Frø 1 ad Skrubtudse alm Skrubtudse 1 ad Lille Vandsalamander få	Karusse
41	m505-05-mo	15/4	Skrubtudse ca 10 kv Butsnudet Frø 1 kv	fodertønde Skovfirben	20/6	Butsnudet Frø alm Skrubtudse få	Nipigget Hundestejle alm
42	m505-05-mo	15/4	Skrubtudse flere kv	fodertønde	20/6	Butsnudet Frø alm Skrubtudse alm	fisk

43	uden id-nr	15/4	Butsnudet Frø 1 æg		20/6	Butsnudet Frø få	
44	m505-06-mo	15/4	Butsnudet Frø ca 40 æg		20/6	Butsnudet Frø alm	
45	uden id-nr	15/4	-		20/6	Stor Vandsalamander få Ll. Vandsalamander talrig Skrubtudse få	
46	l596-13-sø	17/4	-		23/6	-	eutrofieret
47	uden id-nr	17/4	Butsnudet Frø 5 æg	med ø og plastikdug som bund	23/6	Lille Vandsalamander få Lille Vandsalamander 1 ad	næsten tør
48	l596-04-sø	17/4	Butsnudet Frø 1 æg		23/6	Butsnudet Frø få	
49	l595-13-sø	16/4	-	Guldfisk	21/6	Lille Vandsalamander alm Skrubtudse få	
50	uden id-nr	16/4	-	drænarbej- de pågår	21/6	Lille Vandsalamander alm	
51	l595-11-sø	16/4	-	fodertønde	21/6	Ll. Vandsalamander talrig Lille Vandsalamander 1 ad	tidligere Skalle
52	uden id-nr	16/4	Skrubtudse > 25 æg Butsnudet Frø 3 æg	fodertønde tømmer- flåde med andehus	21/6	-	
53	m505-01-vh	16/4	-		21/6	Stor Vandsalamander alm Lille Vandsalamander alm	
54	uden id-nr	16/4	-	opfyldning langs nordsiden	21/6	Stor Vandsalamander få	
55	l595-07-sø	16/4	-	to øer	21/6	Stor Vandsalamander alm Lille Vandsalamander alm	
56	uden id-nr	16/4	-	oprenset 2011, tømmer- flåde med andehus	21/6	Stor Vandsalamander få Lille Vandsalamander få	Guldfisk udsat 2012
57	uden id-nr	16/4	-		21/6	Stor Vandsalamander få Stor Vandsalamander 20 ad Lille Vandsalamander 3 ad Butsnudet Frø 7 ad Skrubtudse 17 ad	
58	uden id-nr	17/4	-	ø med andehus	24/6	Stor Vandsalamander få Stor Vandsalamander 1 ad	tidligere Guldfisk, døde under is- vinter for få år siden
59	uden id-nr	17/4	-	med ø	24/6	Stor Vandsalamander 1 juv Lille Vandsalamander få	
60	uden id-nr	17/4	-	med ø	24/6	-	
61	uden id-nr	17/4	-	to tømmer- flåder	24/6	Skrubtudse talrig Butsnudet Frø få	Flodkrebs
62	uden id-nr	17/4	Butsnudet Frø > 50 æg	andehus	24/6	-	
63	uden id-nr	17/4	-		24/6	Stor Vandsalamander 1 ad Skrubtudse 2 juv	Nipigget Hundestejle talrig

64	uden id-nr	17/4	-		24/6	-	Nipigget Hundestejle talrig
65	uden id-nr	17/4	Butsnudet Frø > 30 æg Skrubtudse > 10 æg		24/6	-	Nipigget Hundestejle talrig
66	uden id-nr	16/4	-		21/6	Butsnudet Frø 1 ad	næsten tør, flere små vandhuller oprenset for nylig
67	uden id-nr	16/4	Brun Frø 18 æg		23/6	-	Nipigget Hundestejle talrig
68	uden id-nr	16/4	-	fodertønde tømmmerflå -de med to andehuse	23/6	Lille Vandsalamander få Skrubtudse få	Nipigget Hundestejle få
69	1595-01-vh 1595-09-mo	16/4	Brun Frø ca 200 æg	fodertønde fodertømmerflåde andehus	23/6	Stor Vandsalamander alm Lille Vandsalamander få	
70	1585-01-mo	16/4	Butsnudet Frø 5 æg	opstemning af væld	23/6	-	eutrofieret
71	uden id-nr	16/4	Butsnudet Frø 2 æg	tømmmerflå -de med andehuse, fodring	23/6	Stor Vandsalamander få Lille Vandsalamander få	Guldfisk
72	uden id-nr	16/4	Butsnudet Frø 1 ad død	under opfyldning	23/6	Ll. Vandsalamander talrig	
73	1585-08-sø 1585-03-mo	16/4	Butsnudet Frø > 30 æg	opfyldning langs vestlige bred med jord og bygge – affald	23/6	Butsnudet Frø få	
74	1585-05-sø	16/4	-	fodertønde	23/6	-	eutrofieret sandsynligvis fisk

Tabel 2: Padde i 74 undersøgte vandhuller i Randers kommune 2012



Strandtudse-haletudser er blevet opformeret efter forudgående indsamling og klækning af æg fra grusgrav ved Gassum.

Strandtudse-projekt

Randers Kommune har iværksat et projekt der har til formål at genoprette bestanden af Strandtudse ved Sødringholm og sydpå langs Randers Fjord til Støvringgård.

Der har tidligere været strandtudser i Sødringholm-området og ved Støvringgård, men bestandene synes at være uddøde, idet der, uden resultat, er blevet lyttet gennem tre sæsoner i et større område omkring Sødringholm og langs Randers Fjords vestside.

I løbet af foråret 2012 er der indsamlet fem-seks ægsnore af Strandtudse fra den kendte ynglelokalitet ved Gassum. Æggene er klækket i beskyttede bassiner og i begyndelsen af juli er de næsten forvandlede haletudser blevet overført til en række lavvandede strandsøer ved Sødringholm, der blev etablerede i efteråret 2010.

Der er udsat over 800 strandtudse-haletudser i fire af strandsøerne ved Sødringholm, og et lignende antal er blevet genudsat i grusgraven ved Gassum hvor de kom fra.

Løgfrø-eftersøgning

Gassum 2008-2012

Lok.	2008		2009		2010		2011		2012	
	kv ♂♂	yngel	kv ♂♂	yngel	kv ♂♂	yngel	kv ♂♂	yngel	kv ♂♂	yngel
1	1	-	-	-	-	-			-	-
2					?	+			-	-
3	5-6	-	-	-	3-4	+			min 5	-
4	20-30	+	2	-	?	+	8	?	> 16	+
5			-	-	15-18	+			6-8	+
6							2	?	-	-
7									?	+
17					?	+	2-3	?	2	-
19					?	+			3-4	-
21									2	-

Tabel 3: Løgfrø-observationer ved Gassum

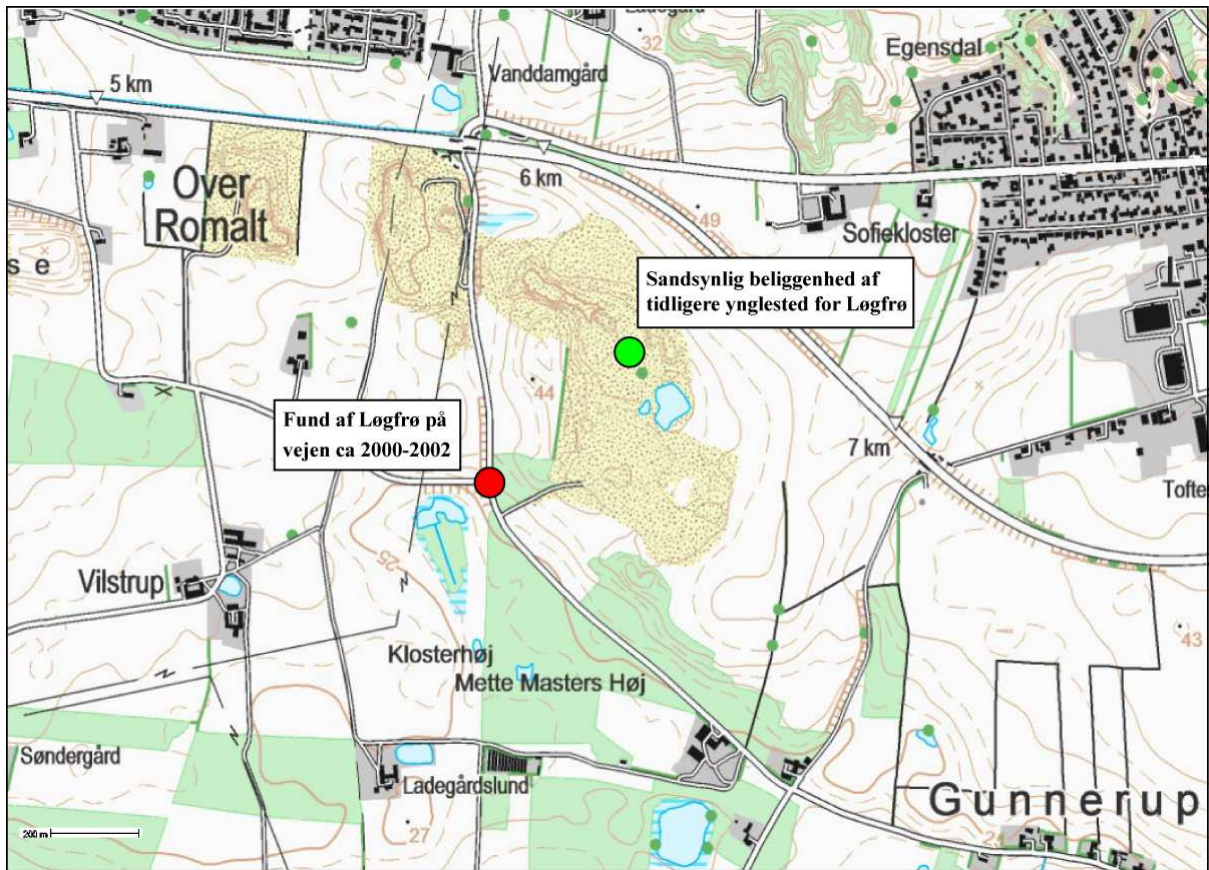
Randers kommune syd 2012

Eftersøgningen af Løgfrø i 50 vandhuller i den sydlige del af Randers kommune skyldes, at en lokal herpetolog har meddelt at have fundet en Løgfrø på en vej øst for Vilstrup omkring 2000 til 2002. (Se kort 10). Efterfølgende er Løgfrøens ynglelokalitet forgæves eftersøgt i området i årene efter fundet.

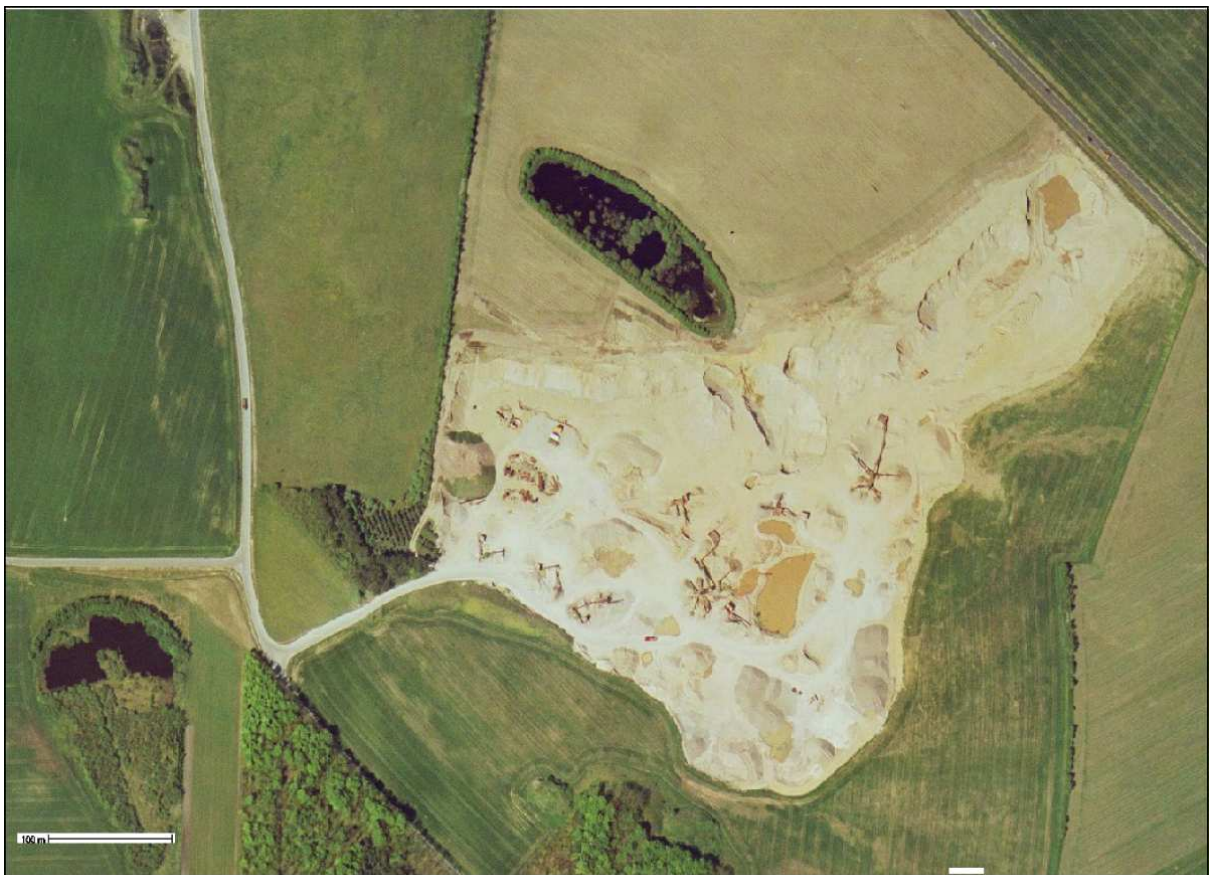
Det er heller ikke lykkedes at finde Løgfrø i området ved denne eftersøgning, men måske kan en lokalitet udpeges som et meget sandsynligt ynglested for Løgfrø omkring årtusindskiftet. Luftfotos fra 1999 og 2002 (se kort 11 og 12) viser at der netop i dette område forsvandt et stort lavvandet vandhul i forbindelse med grusgravning – blot 400 m fra findestedet for Løgfrø. I 1999 var vandhullet stadig intakt og udfra luftfoto ser vandhullet ud til at have været lavvandet, idet der vokser små pilebuske ude i vandet. På luftfoto fra 2002 er halvdelen af vandhullet gravet væk ved grusgravning, og al vand er løbet ud på grund af gravning under vandhullets vandspejl.

Der er derfor et rimeligt sammenfald med fundet af en Løgfrø på vejen i perioden 2000-2002, ca. 400 m fra vandhullet der ødelægges i perioden mellem 1999 og 2002. Løgfrøen kunne derfor være et individ der var på vej mod et andet levested, i stedet for det der var under ødelæggelse.

Om Løgfrøen dermed er forsvundet fra området kan ikke afgøres med sikkerhed, men det er nok det mest sandsynlige. Dog er der efterladt en grusgravssø (se kort 13) efter grusgravningens ophør for få år siden, men om Løgfrøen kan have overlevet her har ikke kunnet afgøres ved denne undersøgelse.



Kort 10



Kort 11

Vandhullet synes uforstyrret trods grusgravning tæt ved den sydøstlige bred

1999



Kort 12 Halvdelen af vandhullet er gravet væk og vandet er løbet ud ved undergravningen **2002**



Kort 13 Grusgraven er stort set dækket til igen med jordfyld og en grusgravssø er efterladt **2010**