



MILJØGODKENDELSE

DANISH STEVEDORE HOLDING A/S

Jordtip Ølst Efterbehandling af landarealer efter udvinding af ler med henblik på retablering af området.

Godkendelsen omfatter: Jordtip til opfyldning af 7.200.000 m³ tidligere lergrav med ren og lettere forurenede jord.



Dato: 31. august 2018

Godkendt: Per Eriksen
Ingeniør

Miljøgodkendelse af listevirksomhed i henhold til kap. 5 i miljøbeskyttelsesloven

Virksomhed:	DANISH STEVEDORE HOLDING A/S
Beliggenhed:	Ølstvej 6, 8940 Randers Sv
CVR-/P-nummer:	31050189 / 1013750358
Matr. nr.:	4b, 4d, 6c, og 2h Ginnerup By, Ølst 5b og 6c Erslev by, Nr. Galten. Jordtip er placeret på 2 h.
Listebetegnelse:	K 206 Anlæg, der nyttiggør ikke-farligt affald, bortset fra anlæg under listepunkt 5.3 i bilag 1, autoophugning, skibsophugning, biogasfremstilling, kompostering og forbrænding. Jævnfør Affaldsbekendtgørelsen: BEK nr. 1309 Bilag 5 R5 Genanvendelse eller genvinding af andre uorganiske stoffer
Godkendelsen omfatter:	Efterbehandling af tidligere lergrav med indbygning af op til 7.200.000 m ³ ren og lettere forurenede jord på dele af de ovenfor beskrevne matrikler
Virksomheden drives af:	Nordic Waste A/S Ølstvej 6, 8940 Randers Sv.
Grunden ejes af:	Danish Stevedore Holding A/S Tronholmen 49 8960 Randers Sø.
Godkendelsesdato:	XX. XXXX 2018

Indholdsfortegnelse

RESUME:	4
1. MILJØGODKENDELSE	5
1.1 GODKENDELSENS GRUNDLAG	5
1.2 VILKÅR FOR MILJØGODKENDELSEN	6
1.2.1 Generet	6
1.2.2 Indretning og drift	6
1.2.3 Lettere forurenede jord	7
1.2.4 Spildevand	11
1.2.5 Luftforurening	11
1.2.6 Støj	11
1.2.7 Lavfrekvent støj og infralyd	13
1.2.8 Beskyttelse af grundvand og overfladevand	14
1.2.9 Affald	14
2. VURDERING OG BEGRUNDELSE	15
2.1 HOVEDHENSYN VED MEDDELELSE AF GODKENDELSEN	15
2.2 PLACERING/FYSISK PLANLÆGNING/NATUR	15
2.3 INDRETNING OG DRIFT	17
2.4 SPILDEVAND	17
2.5 LUFT	18
2.6 STØJ	18
2.7 LAVFREKVENT STØJ OG INFRALYD	18
2.8 VIBRATIONER	18
2.9 AFFALD	19
2.10 JORD OG GRUNDVAND	19
2.11 BEDST TILGÆNGELIGE TEKNIK (BAT)	21
3. TIDSBEGRÆNSNING OG RETSBESKYTTELSE	22
3.1 TIDSBEGRÆNSNING	22
4. UNDERRETNING	23
5. KLAGEVEJLEDNING	24

RESUME:

Godkendelsen omfatter opfyldning af dele af en tidligere lergrav med henblik på efterbehandling af arealet, i godkendelsen benævnt jordtippen.

Danish Stevedore Holding A/S Tronholmen 49 8960 Randers Sø har søgt om miljøgodkendelse i henhold til kap. 5, § 33 i Miljøbeskyttelsesloven. Der er søgt om godkendelse til opfyldning af et ca. 20 ha stort areal med 7.200.000 m³ fyld, bestående af lettere forurenede og ren jord.

Parallelt med ansøgning efter Miljøbeskyttelsesloven har virksomheden anmeldt projektet efter VVM reglerne og søgt Region Midt om dispensation efter Råstoflovens § 52.

Randers Kommune har foretaget en VVM Screening i forbindelse med realisering af efterbehandlingen, idet godkendelser under listepunkt K 206 er omfattet af bekendtgørelse nr. 448 af 10. maj 2017, om vurdering af visse offentlige og private anlægs virkning på miljøet (VVM) i medfør af lov om planlægning.

Jordtippen er beliggende på Ølstvej 6, 8940 Randers Sv og afgrænset som vist på kort, bilag 2 og omfatter matrikelnumrene 4b, 4d, 6c, og 2h Ginnerup By, Ølst 5b og 6c Erslev by, Nr. Galten.

Denne godkendelse indeholder de nødvendige vilkår for, at lettere forurenede jord anvendes til nyttiggørelse, ikke belaster miljøet uacceptabelt. Dette sikres bl.a. ved krav til mængden af miljøbelastende stoffer i jorden samt krav til overdækning og kontrol af afledt spildevand fra de opfyldte arealer.

1. MILJØGODKENDELSE

1.1 Godkendelsens grundlag

På grundlag af oplysningerne i den fremsendte ansøgning dateret 21. marts 2017 samt revideret ansøgning dateret 21. januar 2018 om miljøgodkendelse meddeler Randers Kommune hermed miljøgodkendelse af Danish Stevedorer Holding A/S jordtip på Ølstvej 6, 8940 Randers Sv.

Godkendelsen gives i henhold til miljøbeskyttelsesloven og omfatter kun de miljømæssige forhold, der reguleres af denne lov. Det er en forudsætning for godkendelsen, at de vilkår, der er anført nedenfor, overholdes så snart jordtippen ibrugtages.

Miljøgodkendelsen er retsbeskyttet mod yderligere miljøkrav i 8 år fra godkendelsesdatoen jf. § 41 i miljøbeskyttelsesloven, medmindre:

- Der er fremkommet nye oplysninger om forureningens skadelige virkning.
- Forureningen medfører miljømæssige skadevirkninger, der ikke kunne forudses ved godkendelsens meddelelse.
- Forureningen i øvrigt går ud over det, som blev lagt til grund ved godkendelsens meddelelse,
- Væsentlige ændringer i den bedste tilgængelige teknik skaber mulighed for en betydelig nedbringelse af emissionerne.
- Det af hensyn til driftssikkerheden i forbindelse med processen eller aktiviteten er påkrævet, at der anvendes andre teknikker.

Egenkontrolvilkår er ikke omfattet af retsbeskyttelsen, men kan jf. lovens § 72, stk. 3, revideres for at forbedre virksomhedens kontrol med egen forurening eller opnå et mere hensigtsmæssigt tilsyn.

Miljøgodkendelsen bortfalder, såfremt den ikke er udnyttet inden 2 år efter meddelelsens dato eller en afgørelse i eventuel klagesag.

Virksomheden må ikke udvides, ændres anlægsmæssigt eller driftsmæssigt på en måde, der indebærer forøget eller anden forurening, før udvidelsen eller ændringen er vurderet og eventuelt godkendt i henhold til miljøbeskyttelseslovens §§ 33 og 36.

1.2 Vilkår for miljøgodkendelsen

1.2.1 Generet

- Et eksemplar af godkendelsen skal til enhver tid være tilgængelig på virksomheden. Driftspersonalet skal være orienteret om godkendelsens indhold.
- Virksomheden skal indrettes og drives, som beskrevet i ansøgningen om miljøgodkendelse bortset fra de ændringer, der fremgår af nedenstående vilkår.
- Tilsynsmyndigheden skal straks orienteres om følgende forhold:
- Ejerskifte af virksomhed og/eller ejendom.
- Hel eller delvis udskiftning af driftsherre.
- Virksomhedens aktiviteter ophører.
- Ved ophør af virksomhedens drift skal virksomheden træffe de nødvendige foranstaltninger for at undgå forureningsfare og for at bringe stedet tilbage i tilfredsstillende tilstand. En redegørelse for disse foranstaltninger skal fremsendes til tilsynsmyndigheden senest 3 måneder før driften ophører.
- **Dispensation efter Råstoflovens § 52 fra Region Midt skal foreligge efter udløb af klagefrist inden jordtippen tilføres lettere forurennet jord.**

1.2.2 Indretning og drift

Generel drift

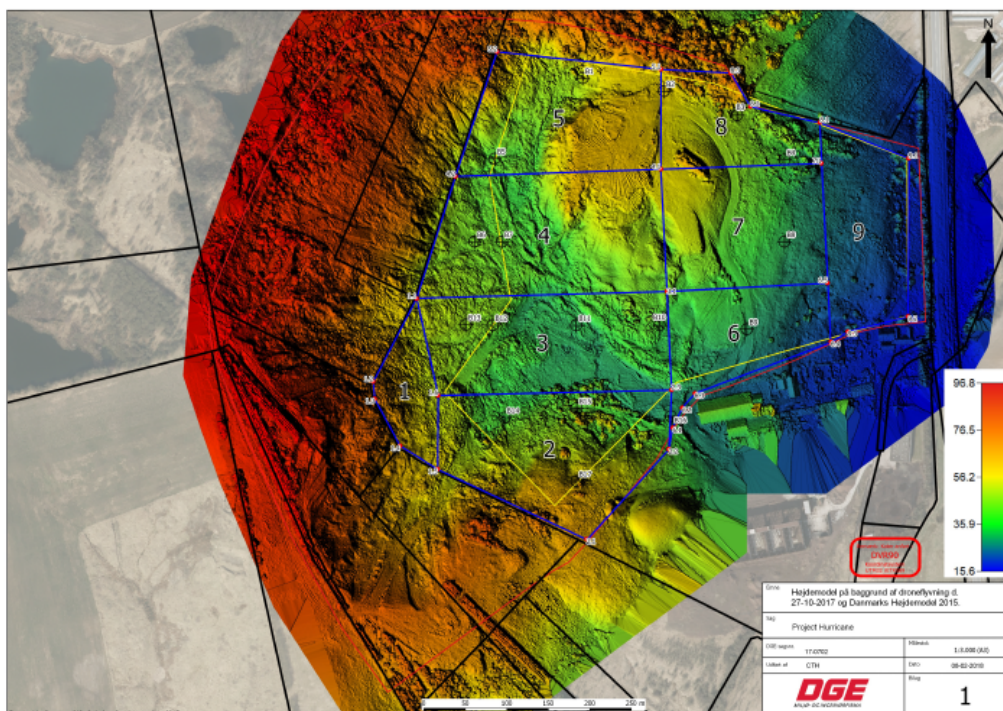
- Tilsynsmyndigheden skal have besked om tidspunkt for opstart, så der er mulighed for at besigtige de forureningsbegrænsende foranstaltninger jf. ansøgningsmaterialet, før jordtippen tages i brug.
- Driftstid mandag-fredag: 07-18
- Lørdage 7 – 14 samt søndage ved akutte modtagelser efter aftale med Randers Kommune

- Der skal i jordtippens driftstid altid være mindst én person til stede til, at foretage modtagekontrol jf. vilkår 18.
- Jordtippet skal være indhegnet og være aflåst udenfor driftstiden.
- Den endelige reetablering af området skal forudgående aftales med Randers Kommune og Region midt.
- Opfyldning af vandhullet på ejendommen skal ske fra august måned og frem hvor evt. fugle og padder er over yngletiden.
- Der skal efterfølgende etableres af en 2-4 vandhuller med lerbund, en maks. dybde på 1,5 meter og et anlæg på 1:4.

1.2.3 Lettere forurennet jord

- Lettere forurennet jord må kun indbygges i celler der er omfattet af Regionens § 52 tilladelse efter Råstof loven, hvilket betyder at der i dele af Celle 2 samt Celle 9 ikke må indbygges lettere forurennet jord

Celleindeling:



Modtagelse af jord:

- Der må kun tilføres ren jord eller lettere forurenede jord efter anvisning fra en kommunal miljø- eller affaldsmyndighed.
- Jord der tilføres jordtippen må maksimalt have et indhold af forurenende stoffer som angivet nedenfor i tabel 1.

Tabel 1:

Stof	Maksimalt indhold i mg/kg TS
Bly	400
Cadmium	5
Kobber	1.000
Krom, total	1.000
Kviksølv	3
Zink	1.000
Arsen	40
Nikkel	120
PAH, total	40
Benz(a)pyren	3
Dibenz(a,h)anthracen	3
C ₅ -C ₃₅ kulbrinter, heraf:	300
C ₅ -C ₁₀ kulbrinter (benzin)	25
C ₁₀ -C ₂₅ kulbrinter (gasolie)	200

- Bortset fra ovennævnte skal indholdet af forurenende stoffer i jorden overholde Miljøstyrelsens jordkvalitetskriterier.

- Såfremt der kommer forespørgsler på jord indeholdende stoffer som ikke er reguleret af miljøgodkendelsen vil det være op til miljømyndigheden forudgående at vurdere muligheden for nyttiggørelse.
- En forudgående vurdering vil blive foretaget i henhold til administrations praksis på jordforureningsområdet.
- Kontrol af den indbyggede jord skal som minimum følge bilag 1-3 i jordflytningsbekendtgørelsen. Bilag 1 - 3 i den nævnte bekendtgørelse, er bilagt denne godkendelse samlet, som bilag 4.
- Al jord skal indvejes på vægtanlæg, hvor vægt, sagsnummer, oprindelsesadresse og kommune, jordtype, vognmand registreringsnummer og dato registreres.
- Aflæsningssted for det konkrete jordparti skal anvises af virksomhedens personale. Der må ikke aflæses inden anvisning af celle. Inden aflæsning fremviser chaufføren køreseddel, hvorpå sagsnummer og jordtype er noteret.
- Virksomheden skal foretage modtage og kvalitets ved rutinemæssige stikprøver, for at sikre overensstemmelse mellem modtagen mængde og modtagekriterierne.
- Under opfyldningen med lettere forurenede jord skal området holdes afspærret, så der ikke er fri adgang til opfyldningsområdet, når området ikke er bemanded.
- Der må ikke uden særlig tilladelse tilføres forurenede jord med indhold af andre forureningskomponenter, der overskrider Miljøstyrelsens vejledende jordkvalitetskriterier dateret juni 2015.

Import af jord fra EU

- Såfremt der kommer forespørgsler på jord fra udlandet skal jordimport altid godkendes af Miljøstyrelsen forudgående.
- Ved import skal analysemetoder, analyseomfang og resultater forudgående forelægges miljømyndigheden i Randers Kommune som skal acceptere importen og destinationen.
- Såfremt udenlandsk jord indeholdende stoffer som ikke er reguleret af miljøgodkendelsen vil det være op til miljømyndigheden forudgående at vurdere muligheden for nyttiggørelse.

- En forudgående vurdering vil blive foretaget i henhold til administrations praksis på jordforureningsområdet

Afvisning af jord

- Såfremt der, mod forventning modtages jord på anlægget, som ikke overholder miljøgodkendelsens kriterier, oplagres denne jord særskilt.
- Tilsynsmyndigheden hos den respektive kommunes, miljøafdeling kontaktes og oplyses om jorden. I samarbejde med tilsynsmyndigheden og andre relevante myndigheder undersøges det hvorvidt andre modtageanlæg kan modtage / behandle jordpartiet.
- Der tages kontakt til transportør / kunde som informeres om at Nordic Waste ikke kan modtage jorden og kunden informeres om eventuelle andre behandlingsanlæg.

Slutafdækning:

- Opfyldningen afsluttes med minimum 50 cm ren fed ler under søer og bæk. Derudover afsluttes med ren jord 50 cm ren jordmaterialer.
- Den lettere forurenede jord skal holdes adskilt fra de rene dækmaterialer / belægning med et markeringsnet / geotekstil.
- Der gives accept til etablering af interimsveje og stier for offentlig adgang af nedknust beton efter rastproduktbekendtgørelsen.

Offentlig adgang til geologiske seværdigheder.

- Lokalteterne 3 og 4 på bilag 4 skal bibeholdes i deres nuværende form således offentligheden gives mulighed for at betragte Ølstformationens særegne geologiske karakter.
- Lokalitet 1 hvor der fortsat kan graves råstoffer vurderes efter endt gravning hvorvidt denne lokalitet kan have samme geologiske interesse. I givet fald skal denne lokalitet også friholdes for opfyldning.
- Der etableres skal etablere sikre gangstier der gør det muligt at bese de geologiske seværdigheder

Oplag

- Flydende råvare, hjælpestoffer og olie- og kemikalieaffald skal opbevares i henhold til forskrift om opbevaring af olier og kemikalier i Randers kommune.
- Anvendte olietanke skal opfylde reglerne i olietankbekendtgørelsen.
- Der skal ved tankningsstedet forefindes materiale, der kan opsuge evt. spild.

Driftsforstyrrelser og uheld

- Tilsynsmyndigheden skal straks underrettes om driftsforstyrrelser eller uheld der medfører forurening af omgivelserne eller indebærer en risiko for det.
- Tilsynsmyndigheden inddrages i oprydningstiltag med mindre der er tale om et miljømæssigt marginalt problem.
- En skriftlig redegørelse for hændelsen skal være tilsynsmyndigheden i hænde senest 1 uge efter, at det er sket. Det skal fremgå af redegørelsen hvilke tiltag der vil blive iværksat for at hindre lignende driftsforstyrrelser eller uheld i fremtiden.

1.2.4 Spildevand

Da der ikke forekommer processpildevand på virksomheden er der ikke stillet vilkår hertil.

Afledning af overfladevand fra arealet reguleres af særskilt spildevandstilladelse

1.2.5 Luftforurening

- Driften af virksomheden må ikke give anledning til lugtgener, som efter tilsynsmyndighedens vurdering er væsentlige for omgivelserne.
- Virksomheden skal ved tilrettelæggelse af driften, herunder ved vanding eller befugtning, sikre, at der ikke opstår støvgener uden for virksomheden.

- Hvis der uden for virksomhedens område konstateres støvgener, der efter tilsynsmyndighedens vurdering er væsentlige, kan tilsynsmyndigheden forlange, at støvende oplag overdækkes eller befugtes, og at der etableres afskærmning eller befugtning af håndteringsaktiviteterne.

1.2.6 Støj

Vilkår til støj

- Virksomhedens samlede bidrag til det udendørs målte ækvivalente, korrigerede støjniveau i dB(A) må ikke overskride følgende grænser for de nævnte områdetyper udenfor virksomhedens grund:

Områdetyper:	Ma.-fre. kl. 07-18 Lør kl. 07-14	Ma.- fre. kl. 18-22 Lør. kl. 14-22 Søn- og helligdg. kl. 07-22	Alle dage kl. 22-07	Maksimal- vær dier kl. 22-07.
Åbent land	55	50	35	55

- Ved tydelig hørbar impuls eller toner i en støjemission skal der medregnes et tillæg på 5 dB(A) til det målte støjniveau.

Kontrolvilkår.

- Såfremt miljømyndigheden skønner det nødvendigt, skal virksomheden lade foretage støjemissionsmålinger eller støjberegninger der viser, at støjvilkårene er opfyldte. Dette kan maksimalt kræves en gang pr. år.
- Såfremt støjmålinger eller -beregninger viser overskridelser af de stillede støjvilkår, skal virksomheden sammen med målerapporten fremsende en handlingsplan der beskriver, hvilke tiltag virksomheden vil igangsætte for at vilkårene fremover kan overholdes samt en tidsplan herfor. Miljømyndigheden kan herefter forlange fornyede støjmålinger eller -beregninger.

Måleforudsætninger.

- Målinger skal udføres som:
- Akkrediteret teknisk prøvning af et akkrediteret laboratorium eller af et laboratorium, som beskæftiger personer, der er certificeret til at udføre "Miljømåling ekstern støj".
- Målingen skal udføres når arbejdsprocesserne er i fuld drift og skal foretages efter de retningslinjer, der er angivet i Miljøstyrelsens vejledning nr. 5/1984 om ekstern støj fra virksomheder, afsnit 7 og 9 samt Miljøstyrelsens vejledning nr. 6/1984 om måling af ekstern støj fra virksomheder.
- Støjberegninger skal udføres efter de retningslinjer, der fremgår af Miljøstyrelsens vejledning nr. 5/1993 om beregning af ekstern støj fra virksomheder.
- Resultatet af de udførte beregninger/målinger skal rapporteres i overensstemmelse med retningslinjerne for "Miljømåling - ekstern støj". Kopi af dokumentationen skal straks sendes til miljømyndigheden.

1.2.7 Lavfrekvent støj og infralyd

Vilkår for lavfrekvent støj og infralyd [dB re 20 µPa]

- Virksomhedens samlede bidrag til det indendørs målte støjniveau må ikke overskride følgende grænse.

Anvendelse		A-vægtet lydtrykniveau (10-160 Hz), dB	G-vægtet infralydniveau, dB
Beboelsesrum, herunder i børneinst. og lignende	kl. 07.00 - 18.00	25	85
	kl. 18.00 – 07.00	20	85
Kontorer, undervisningslokaler og andre lignende støjfølsomme rum		30	85
Øvrige rum i virksomheder		35	90

- Ovennævnte støjgrænser gælder indendørs i det mest støjbelastede rum i bygning udenfor ejendommens grund.
- Støjgrænserne gælder for ækvivalentniveauet over et måletidsrum på 10 min, hvor støjen er kraftigst.
- I tilfælde, hvor støjen er impulsagtig, skal der medregnes et tillæg på 5 dB(A) til det målte støjniveau.

Kontrolvilkår.

- Såfremt miljømyndigheden skønner det nødvendigt, skal virksomheden dokumentere, at godkendelsens krav til lavfrekvent støj og infralyd er opfyldt. Dette kan maksimalt kræves en gang pr. år.
- Såfremt målinger viser overskridelser af de stillede vilkår, skal virksomheden sammen med målerapporten fremsende en handlingsplan der beskriver, hvilke tiltag virksomheden vil igangsætte for at vilkårene fremover kan overholdes samt en tidsplan herfor. Miljømyndigheden kan herefter forlange fornyede målinger.

Måleforudsætninger:

- Støjmålingen skal udføres af et firma, som er akkrediteret af DANAK eller godkendt af Miljøstyrelsen til at udføre målinger af lavfrekvent støj og infralyd.
- Målingen, der skal udføres på et tidspunkt, hvor hele virksomheden er i fuld drift, skal foretages efter de retningslinjer, der er angivet i miljøstyrelsens orientering nr. 9/1997 om lavfrekvent støj, infralyd og vibrationer i ekstern miljø, afsnit 3.4
- Resultatet af de udførte beregninger/målinger skal rapporteres i overensstemmelse med de generelle forskrifter i Miljøstyrelsens vejledning nr. 6/84 og med kravene til "Miljømåling - ekstern støj". Kopi af dokumentationen skal straks sendes til miljømyndigheden.

1.2.8 Beskyttelse af grundvand og overfladevand

- Tætte belægninger skal holdes i god vedligeholdelsesstand. Evt. revner/sprækker skal udbedres så hurtigt som muligt, efter at de er konstateret.
- Randes Kommunes vurdering af grundvandsbeskyttelsen i det den

nærværende efterbehandling af lergraven fremgår af godkendelsens

punkt 2.4.

1.2.9 Affald

- Farligt affald skal opbevares på fast bund og på en sådan måde at læk på den største beholder kan tilbageholdes og opsamles. Samtidigt skal affaldet opbevares overdækket.
- Affald skal bortskaffes korrekt og med henblik på en så stor grad af genanvendelse som muligt. På den baggrund stilles der krav til, at affald skal håndteres og bortskaffes i overensstemmelse med Randers Kommunes regulativ for erhvervsaffald. Dette sikrer korrekt bortskaffelse og sortering af affaldsfraktioner med henblik på bortskaffelse til genanvendelse hvis muligt.

1.2.10 Journalføring og kontrolrutiner

Forurenede- og lettere forurenede jord

- Der skal føres journal over de enkelte partier af lettere forurenede jord med angivelse af oprindelsessted, forureningskomponenter og koncentrationer samt mængde og dato. Til denne dokumentation kan Randers Kommunes anmeldelsesblanketter for jordflytning anvendes. Disse oplysninger skal kunne henføres til de enkelte opfyldningsafsnit, således de kan indgå i Region Midtjyllands vurderinger med henblik på eventuel registrering efter lov om jordforurening.
- Journalerne skal være tilgængelige for-, og på forlangende indberettes til tilsynsmyndigheden.
- Inden 4 uger efter afslutningen af opfyldningen med lettere jord, skal der fremsendes en redegørelse for genanvendelsen af forurenede jord (forureningsniveau, faktisk genanvendte mængde og placering heraf) til Randers Kommune. Kommunen videresender oplysningerne til Region Midtjylland der vil tage stilling til, hvilke arealer der eventuelt skal kortlægges på vidensniveau 2 efter lov om forurenede jord.
- Driftsjournalen skal opbevares på virksomheden i mindst 5 år og skal være tilgængelig for tilsynsmyndigheden.

2. VURDERING OG BEGRUNDELSE

2.1 Hovedhensyn ved meddelelse af godkendelsen

Randers Kommune vurderer, at virksomheden kan drives på stedet i overensstemmelse med planlægningen for området samt at godkendelsens vilkår vil kunne overholdes.

Godkendelsens vilkår er stillet med udgangspunkt i ansøgningens beskrivelser og de bekendtgørelse der knytter sig til de produkttyper der håndteres på virksomheden.

2.2 Placering/fysisk planlægning/Natur

Virksomheden er placeret i XXXX og placeret i et område for XXXXXXXXXXXXX

Der foreligger en godkendt spildevandsplan for området.

Området er ikke separat kloakeret.

Etablering af søer

Etablering af søer kræver en landzonetilladelse. Randers Kommune er indstillet på at meddele en sådan. Da en landzonetilladelse forældes efter en tidsfrist vil det være mest hensigtsmæssigt at virksomheden søger tilladelse /r når efterbehandling nærmer sig tidspunktet hvor søer skal etableres. Virksomheden må påregne en sagsbehandlingstid på ca. 6 måneder

VVM vurdering

VVM-screening:

Det vurderes, at virksomheden er omfattet af §16 i Lovbekendtgørelse nr. 448 af 10/05/2017 om miljøvurdering af planer og programmer og af konkrete projekter (VVM) bilag 2, pkt. 11b - anlæg til bortskaffelse af affald, og pkt. 13a - Ændringer eller udvidelser af projekter i bilag 1 eller nærværende bilag, som allerede er godkendt, er udført eller er ved at blive udført, når de kan have væsentlige skadelige indvirkninger på miljøet (ændring eller udvidelse, som ikke er omfattet af bilag 1). Det betyder, at anlægget skal VVM-screenes i henhold til bilag 1 i bekendtgørelse nr. 447 af 10/05/2017 om samordning af miljøvurderinger og digital selvbetjening m.v. for planer, programmer og konkrete projekter omfattet af lov om miljøvurdering af planer og programmer og af konkrete projekter (VVM) inden der kan udstedes miljøgodkendelse.

Virksomheden har fremsendt screening til tilsynsmyndigheden samtidig med ansøgningen.

VVM afgørelse

Randers Kommune har foretaget en VVM-screening af den fremsendte ansøgning om tilladelse til efterbehandling af lergraven vurderet, at efterbehandlingen ikke vil påvirke miljøet væsentligt, ikke afviger den oprindelige VVM redegørelse for lergraven og derfor ikke er omfattet af bestemmelserne om VVM-pligt efter § 3 stk. 2 i Bekendtgørelse nr. 448 af 10/05/2017 om vurdering af visse offentlige og private anlægs virkning på miljøet (VVM) i medfør af lov om planlægning.

Natur.

Godkendelse af virksomheder efter miljøbeskyttelsesloven skal vurderes i ht. Habitatbekendtgørelsen, jf. § 8, stk7. pkt. 6.

Virksomhedens arealer vurderes konkret heller ikke, at rumme forekomster eller potentielle levesteder for beskyttelseskrævende arter efter naturbeskyttelseslovens § 29a (og habitatdirektivets bilag IV).

Det er således Randers Kommunes samlede vurdering, at virksomhedens aktiviteter ikke medfører væsentlig påvirkning af Natur 2000 områder eller bilag IV arter. Der er derfor ikke foretaget yderligere konsekvensvurdering.

En luftfoto analyse viser at vandhullet er opstået i 2012 og at det har haft en varierende udbredelse på matriklen i årene fremover. M.h.t. en evt. opfyldning så forudsættes det at den nuværende ejer har de samme juridiske rettigheder til at grave som den tidligere ejer og at området som sådan kan sammenlignes med en aktiv råstofgrav. Er dette tilfældet vil en opfyldning mest hensigtsmæssigt kunne ske fra august måned og frem hvor evt. fugle og padder er over yngletiden.

En opfyldning af vandhullet og en efterfølgende genskabelse af en 2-4 vandhuller med lerbund, en maks. dybde på 1,5 meter og et anlæg på 1:4.

2.3 Indretning og drift

2.3.1 Indretning

Opfyldningen indrettes så kommunens vilkår tidligere beskrevet kan overholdes.

2.3.2 Forbrug og oplag af hjælpestoffer

Der anvendes dieselbrændstof til driften af nødvendige entreprenørmaskiner. Mængden er ubekendt.

2.3.3 Driftstid

Opfyldningen vil som hovedregel foregå hverdage kl. 07.00 – 18.00 på hverdage.

2.4 Spildevand

Virksomheden producerer sanitært spildevand fra ca. 10 ansatte.

Da der ikke forekommer processpildevand på virksomheden er der ikke stillet vilkår hertil.

2.5 Luft

Virksomheder af nærværende type giver typisk anledning til luftforurening af følgende karakter. Dog er der visse typer af processer ikke er relevante her, disse er udelukkende medtaget for fuldstændigheden skyld og for eventuelle fremtidige forhold hvor de kunne blive relevante

- Støv fra internt transport og håndtering af jord.

2.6 Støj

Af udendørs støjkluder på grunden forekommer intern transport med gummiged og lastbil.

Støj herfra vil ske indenfor hverdage kl. 06.30 – 18.00

2.7 Lavfrekvent støj og infralyd

Da lavfrekvent støj og infralyd er vanskelig at forudsige, er der valgt at stille vilkår vedr. lavfrekvent støj og infralyd. Vilkårene er stillet efter Miljøstyrelsens orientering nr. 9/1997 – Lavfrekvent støj, infralyd og vibrationer i eksternt miljø.

- Der er ikke opstillet anlæg på virksomheden, som umiddelbart vurderes at give anledning til overskridelser af støjvilkårene for lavfrekvent støj og

infralyd. På den baggrund er der ikke stillet krav om støjdokumentation af lavfrekvent støj og infralyd. Der er dog stillet vilkår om, at dokumentation kan forlanges hvis miljømyndigheden finder det nødvendigt.

2.8 Vibrationer

Da vibrationer er vanskelig at forudse, er der valgt at stille vilkår vedr. vibrationer. Vilkårene er stillet efter Miljøstyrelsens orientering nr. 9/1997 – Lavfrekvent støj, infralyd og vibrationer i eksternt miljø.

- Der er ikke opstillet anlæg på virksomheden, som umiddelbart vurderes at give anledning til overskridelser af vilkårene for vibrationer. På den baggrund er der ikke stillet krav om støjdokumentation af vibrationer. Der er dog stillet vilkår om, at dokumentation kan forlanges hvis miljømyndigheden finder det nødvendigt.

2.9 Affald

Danish Stevedorer er tilmeldt dagrenovationsordning og dagrenovation fra Jordtippen / opfyldningsområdet bortskaffes via den kommunale dagrenovationsordning og olieaffald afleveres til godkendt modtager. Bortskaffelsen sker i overensstemmelse med Randers Kommune regulativ for erhvervsaffald.

2.10 Jord og grundvand

Ølst – Hydro geologisk vurdering

Danish Stevedore Holding A/S søger om tilladelse efter miljøbeskyttelseslovens § 33 samt § 52 stk. 2, nr. 3 og nr. 4 dispensation til, at genanvende ren og lettere forurenede jord til efterbehandling af den tidligere lergrav på ejendommen matr. 2h Ølst by, Ølst.

Der er tidligere tildelt en § 52 stk. 2 dispensation på området for modtagelse af ren jord, dateret den 22. september 2003. Dispensationen søges udvidet i areal og jordtype af denne ansøgning, for at forkorte tidshorizonten for færdiggørelse af projektet og for samtidigt, at kunne forhindre yderligere sætningskader af de eksisterende skrånninger. Den lettere forurenede jord vil derfor supplere den rene jord, som er beskrevet i § 52 stk. 3 dispensationen. Hele projektområdet er inddelt i 9 celler. Der er planlagt benyttelse af lettere forurenede jord i celle 2-9. I celle 1 skal der ikke anvendes og indarbejdes forurenede jord.

Planmæssige og administrative forhold

Det pågældende areal der ønskes efterbehandlet er beliggende i det Regionale Råstofgraveområde Ølst og Hinge. Området er udpeget af staten til område uden drikkevandsinteresser. Den helt vestlige del af området indgår i indvindingsopland til Krstrup Vandværk. Arealet ligger hverken i område med særlige drikkevandsinteresser (OSD), nitratfølsomme indsatsområde (IO) eller 300 meters beskyttelseszone til vandværksboring.

Afstande til nærmeste drikkevandsboringer

Nærmeste vandværksboring (DGU nr. 68. 702) ligger ca. 2,7 kilometer nord for området og tilhører Sdr. Borup Vandværk. Sdr. Borup Vandværk indvinder grundvand fra et regionalt sandmagasin, og indvindingsoplandet er derfor ikke sammenfaldende med projektområdet.

Ca. 6,5 kilometer nord for projektområdet ligger Krstrup Vandværk. Vandværket indvinder drikkevand fra det dybe grundvandsmagasin i kalken. Den helt vestlige del af projektområdet indgår i indvindingsopland til Krstrup Vandværk. Den del af projektområdet som er sammenfaldende med indvindingsopland til Krstrup Vandværk ligger i celle 1.

Geologiske og hydrogeologiske forhold

Geologi

Hele området er udlagt til at være råstofgraveområde. Dette er på grund af de store forekomster af fed tertiært ler lige under jordoverfladen. Der blev den 5. marts 2018 lavet en boring på 50 meters dybde i bunden af lergraven.

Boringen er placeret ca. 250 meter vest for bygningerne i kote 38 meter over havniveau. Boringen bestod af 45 meter sammenhængende fed marint ler fra Palæocen.

Der er ikke boret ned igennem den fede ler men boringen stoppede i palæocænt ler 45 meter under terræn, svarende til kote -12 DNN. Det blev ikke kortlagt præcist hvor store mægtigheder lerlag der forekommer ved lokaliteten. Under leret findes overfladen til kalken.

I 1974 blev der udført en boring igennem hele lerlaget og ned til kalken (DGU nr. 69 322). Boringen er placeret ved virksomhedens bygninger og er etableret i terrænkote 23 meter over havniveau. Fra 0-48 meter under terræn findes der fed marint ler (ned til kote -25 DNN). Fra 48-67 meter under terræn findes der bryozokalk. Boringen er sluttet i kalken.

Ud fra de to boringer ses det, at der ved bunden af graven forekommer minimum 45 meters sammenhængende fed ler.

Hydrologi

Da den fede ler er beliggende fra jordoverfladen og helt ned til kalken, findes der ikke sekundære grundvandsmagasiner ved lokaliteten. I kalken under den fede ler findes det primære grundvandsmagasin. Ved projektet ligger det primære grundvandsspejl ca. 15 - 17,5 meter over havniveau. Ud fra potentialekort er den horisontale grundvandsstrømning i det primære grundvandsmagasin kortlagt til at forløbe fra syd mod nord ved lokaliteten. Magasinet er en spændt magasin grundet de store overliggende lerforekomster. Grundvandsmagasinet ved lokaliteten er meget velbeskyttet mod forurenende aktiviteter på jordoverfladen fordi den fede ler bidrager med en naturlige beskyttelse.

Nærmeste vandværksboring er beliggende ca. 2,7 kilometer nord for området. Vandværket indvinder fra et sekundært sandmagasin som ikke har udbredelse ned til projektområdet.

Den helt vestlige del af projektområdet indgår i indvindingsopland til Kristrup Vandværk. Denne del er afgrænset til celle 1 og her bliver der kun efterbehandlet med ren jord. Kristrup Vandværk er beliggende ca. 6,5 kilometer nord for projektområdet og indvinder drikkevand fra det primære grundvandsmagasin i kalken.

Transport af forurenende stoffer

Med henblik på at belyse forureningsrisikoen af det primære grundvandsmagasin i kalken, er der lavet beregninger vha. JAGG-modul for vertikal transport. Der er benyttet data fra den 50 meter dybe boring med homogen fed plastisk ler. Gennem plastisk ler er infiltrationen tæt på 0 %, men ved beregningerne er infiltrationen sat konservativt meget højere. Nettonedbøren er sat til 350 mm/år. Ud fra beregninger med JAGG vurderes det, at der ikke vil være risiko for at påvirke det primære grundvandsmagasin i kalken med hverken totalolie eller enkeltoliestoffer.

Samlet vurdering

Projektet vurderes til ikke at være i strid med drikkevandsinteresserne. Dette begrundes blandt andet med, at der ikke er udpeget drikkevandsinteresser på lokaliteten. Desuden ligger nærmeste vandværker med en stor afstand til projektområdet på 2,7 kilometer. Ved projektet er det primære grundvandsmagasin i kalken beskyttet af minimum 45 meter fed sammenhængende lerlag og magasinet er spændt.

Den del af projektområdet som ligger indenfor indvindingsopland til Kristrup Vandværk vil ikke blive efterbehandlet med lettere forurenede jord.

Lettere forurenede jord er generelt forurenede med immobile komponenter samt lettere kulbrinte-forurenede jord. Der er lavet beregninger i JAGG hvor det konkluderes, at der ikke er en risiko for forurening af det primære grundvandsmagasin med de lettere mobile oliestoffer.

2.11 Bedst tilgængelige teknik (BAT)

Der er ikke batnoter eller Breffnoter på området.

3. TIDSBEGRÆNSNING OG RETSBESKYTTELSE

3.1 Tidsbegrænsning

Der gælder ingen tidsbegrænsning af miljøgodkendelsen.

Hvis der foretages væsentlige ændringer i indretning eller drift i forhold til det godkendte, skal dette i god tid meddeles tilsynsmyndigheden, som skal tage stilling til, om ændringen kræver en ny miljøgodkendelse / tillæg til nærværende miljøgodkendelse.

3.2 Hovedhensyn ved meddelelse af godkendelsen

Ansøgning

Danish Stevedore Holding A/S søger en tilladelse efter miljøbeskyttelseslovens § 33 samt § 52 stk.

2, nr. 3 og nr. 4 dispensation til, at genanvende ren og lettere forurenede jord til efterbehandling af den tidligere lergrav på ejendommen matr. 2h m.fl. Ølst by, Ølst.

Der er tidligere tildelt en § 52 stk. 2 dispensation på området for modtagelse af ren jord, dateret den 22. september 2003 (bilag 1). Dispensationen søges udvidet i areal og jordtype af denne ansøgning.

Den nuværende § 52 dispensationen betinger, at efterbehandlingen udfærdiges med rent jord. Der ønskes, en udvidelse af den eksisterende dispensation og en § 33 tilladelse til at udføre efterbehandlingen med lettere forurenede jord, for at forkorte tidshorisonten for færdiggørelse af projektet og for samtidigt, at kunne forhindre yderligere sætningskader af de eksisterende skrånninger. Den lettere forurenede jord vil derfor supplere den rene jord, som er beskrevet i § 52 stk. 3 dispensationen.

De tertiære sedimenter i Østjyllands undergrund, herunder Ølst ler formationen, har ofte betydelige koncentrationer af visse tungmetaller. Nikkel og Arsen er eksempler på tungmetaller som forekommer naturligt med koncentrationer som overstiger afskæringskriterier.

Det vurderes samlet, at tilførsel af lettere forurenede jord, herunder jord med naturligt højt indhold af Nikkel og Arsen ikke vil udgøre en risiko for nuværende eller fremtidig drikkevandsanlæg, eller grundvandet.

Det ønskes, at udføre et opfyldningsprojekt som efter endt modulering skal fremstå som en helstøbt bakke med udgangspunkt i den nuværende kote 96,8 (bilag 2) med en sø på toppen etableret med ler-membran. Der vil blive etableret en bæk fra søen imod Allinge Å i syd og med skrånninger etableret med anlæg på a = 8-10 imod syd og øst. Der kunne eksempelvis blive lagt et markeringsnet ud over den lettere forurenede jord eller foretages en droneoverflyvning med kotemåling som efterfølgende vil blive afdækket med en halv meter ren jord, således at sammenblanding forhindres.

Projektet vil imødekomme ideerne om rekreativ udnyttelse af det tidligere lergravsområde i Ølst bakker. Derudover kan der blive sået løvtræer og der kan blive anlagt stier som beskrevet i VVM redegørelsen for området, såfremt dette ønskes af Randers Kommune. Virksomheden er åben for ideer til anvendelse af områderne og efter endt modulering ønsker virksomheden eksempelvis, at overdrage området til Randers kommunen til glæde for hele regionens borgere.

Vurdering af det ansøgte

Det er ønsket, at efterbehandle området efter endt lergravning således at området bringes tilbage til en grad af naturtilstand. Denne godkendelse indgår i disse planer. De nødvendige opfyldninger skal for en dels vedkommende foretages med genanvendelige produkter forurenede- og lettere forurenede jord. Anvendelsen af disse produkter kan samtidigt være medvirkende til at, det bliver muligt for Randers Kommunes borgere og virksomheder at bortskaffe forurenede- og lettere forurenede jord på en hensigtsmæssig måde. Samtidigt vil det være fornuftigt at placere disse produkter på dette sted, da de gennemførte vurderinger viser at det vil være miljømæssigt forsvarligt. Endvidere vil det være så godt som umuligt at fremskaffe ren jord i de nødvendige mængder.

Det er Randers Kommunes vurdering af ansøgningen at det vil være muligt at anvende den ansøgte jordtype til efterbehandling af lergraven når blot miljøgodkendelsens retningslinjer følges

4. UNDERRETNING

Følgende er underrettet om godkendelsen:

- Miljøstyrelsen i Aarhus. mst@mst.dk
- Danmarks Naturfredningsforening, lokalkomité. randers@dn.dk
- Dansk Ornitologisk Forening, lokalkomité. randers@dofaarhus.dk
- Region Midt. morten.steen@ru.rm

Godkendelsen vil endvidere blive offentliggjort på Randers Kommunes hjemmeside.

5. KLAGEVEJLEDNING

Denne afgørelse kan påklages til Miljø- og Fødevareklagenævnet jf. miljøbeskyttelseslovens kapitel 11.

Hvem kan klage?

Denne afgørelse kan påklages til Miljø- og Fødevareklagenævnet af:

- Ansøger
- Enhver, der må antages at have en individuel, væsentlig interesse i sagens udfald
- En berørt nationalparkfond oprettet efter lov om nationalparker.

Afgørelser efter kapitel 5 vedrørende regulativer for offentlige vandløb kan desuden påklages af

- Lokale foreninger og organisationer, som har en væsentlig interesse i afgørelsen
- Landsdækkende foreninger og organisationer, hvis hovedformål er beskyttelse af natur og miljø
- Landsdækkende foreninger og organisationer, som efter deres formål varetager væsentlige rekreative interesser, når afgørelsen berører sådanne interesser.

Afgørelser efter kapitel 11 a kan påklages af de personer m.v., der er nævnt i ovenstående punkt 1, 2 og 4-6.

Danmarks Naturfredningsforening og Danmarks Sportsfiskerforbund kan påklage visse større sager efter kapitlerne 6, 7 og 8 efter miljø- og fødevareministerens nærmere bestemmelse.

Hvordan klager jeg?

Du klager via Klageportalen, som du finder på www.borger.dk og www.virk.dk. Klagen sendes herefter gennem Klageportalen til Randers Kommune.

Klagen skal være indgivet inden fire uger efter denne afgørelse er meddelt. Er afgørelsen offentligt bekendtgjort, regnes klagefristen dog altid fra bekendtgørelsen. Klagen er indgivet, når den er tilgængelig for Randers Kommune i Klageportalen.

Når du klager, skal et gebyr på kr. 900 for private. Virksomheder og organisationer skal betale et gebyr på 1.800 kr. Du betaler gebyret med betalingskort på Klageportalen.

Du kan læse mere om klagens behandling på Miljø- og Fødevareklagenævnets hjemmeside www.nmkn.dk

Kan jeg blive fritaget for brug af Klageportalen?

Hvis du ønsker at blive fritaget for at bruge Klageportalen, skal du sende en begrundet anmodning herom til Randers Kommune via e-mail natur@randers.dk eller med almindelig post til Randers Kommune, Teknik og Miljø, Odinsgade 9, 8900 Randers C. Randers Kommune videresender anmodningen til Miljø- og Fødevareklagenævnet, som beslutter, om du kan blive fritaget.

Bilag 1:

Bekendtgørelse om definition af lettere forurenede jord

I medfør af § 2, stk. 2, i lov om forurenede jord, jf. lovbekendtgørelse nr. 1427 af 4. december 2009, fastsættes:

§ 1. Bekendtgørelsen fastsætter, hvad der i lov om forurenede jord forstås ved lettere forurenede jord.

Stk. 2. Ved lettere forurenede jord forstås jord, der er forurenede med et eller flere af følgende stoffer inden for det angivne koncentrationsinterval, og som ikke er forurenede med andre stoffer, der kan have skadelig virkning på mennesker og miljø:

- 1) Bly i koncentrationsintervallet 40 mg/kg tørstof til 400 mg/kg tørstof.
- 2) Cadmium i koncentrationsintervallet 0,5 mg/kg tørstof til 5 mg/kg tørstof.
- 3) Chrom bortset fra Chrom VI i koncentrationsintervallet 500 mg/kg tørstof til 1000 mg/kg tørstof.
- 4) Kobber i koncentrationsintervallet 500 mg/kg tørstof til 1000 mg/kg tørstof.
- 5) Kviksølv i koncentrationsintervallet 1 mg/kg tørstof til 3 mg/kg tørstof.
- 6) Zink i koncentrationsintervallet 500 mg/kg tørstof til 1000 mg/kg tørstof.

7) PAH-total i koncentrationsintervallet 4 mg/kg tørstof til 40 mg/kg tørstof målt som summen af de 7 PAH-forbindelser: fluoranthen, benz (b+j+k) fluoranthen, benz (a) pyren, di-benz (a,h) anthracen og indeno (1,2,3-cd) pyren.

8) Benz (a) pyren i koncentrationsintervallet 0,3 mg/kg tørstof til 3 mg/kg tørstof.

9) Di-benz (a,h) anthracen i koncentrationsintervallet 0,3 mg/kg tørstof til 3 mg/kg tørstof.

10) Kulbrinte-fractionen C₂₀- C₃₅ i koncentrationsintervallet 100 mg/kg tørstof til 300 mg/kg tørstof.

§ 2. Bekendtgørelsen træder i kraft den 1. juli 2010.

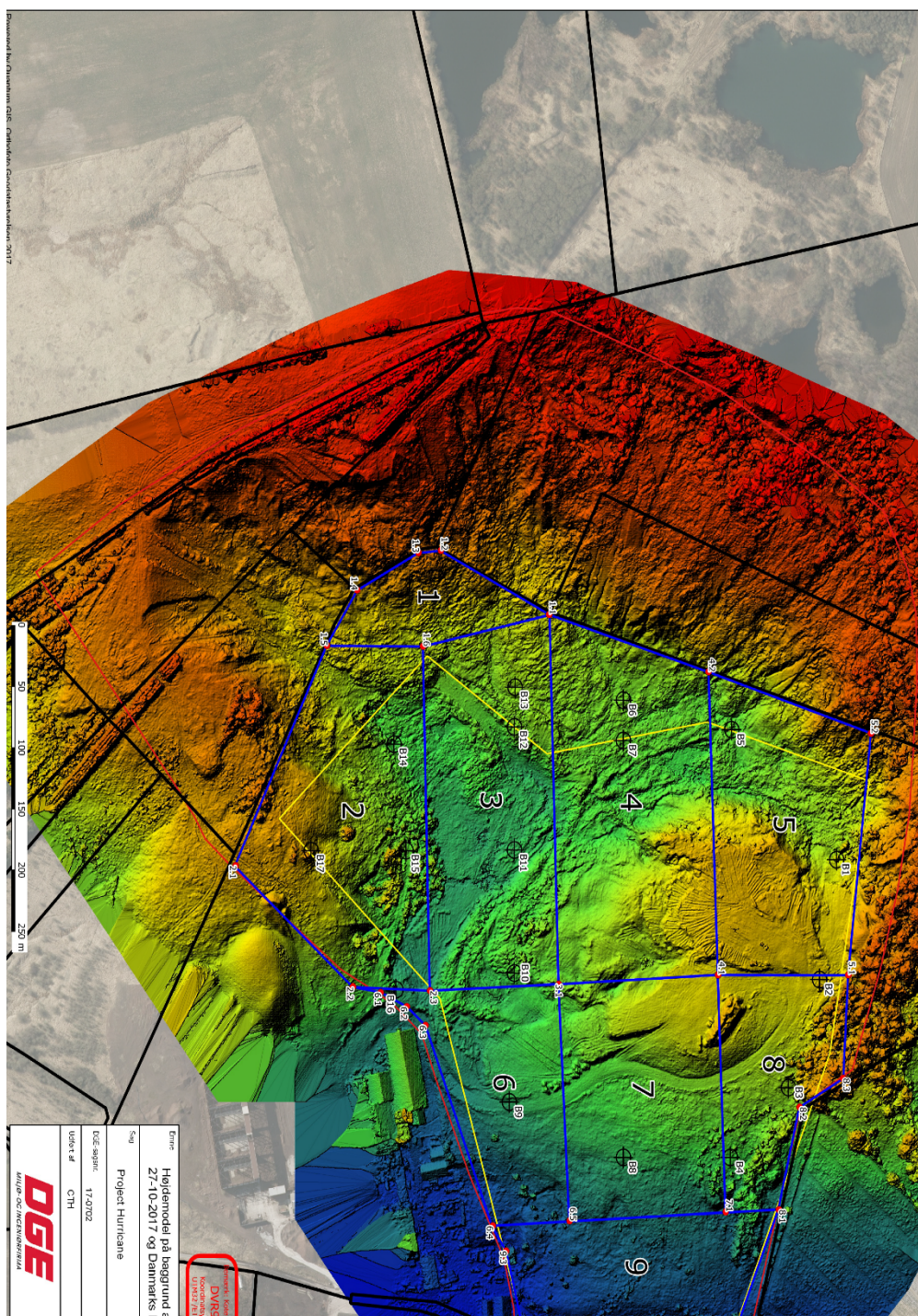
Stk. 2. Bekendtgørelse nr. 1519 af 14. december 2006 om definition af lettere forurenet jord ophæves.

Miljøministeriet, den 19. maj 2010

Karen Ellemann

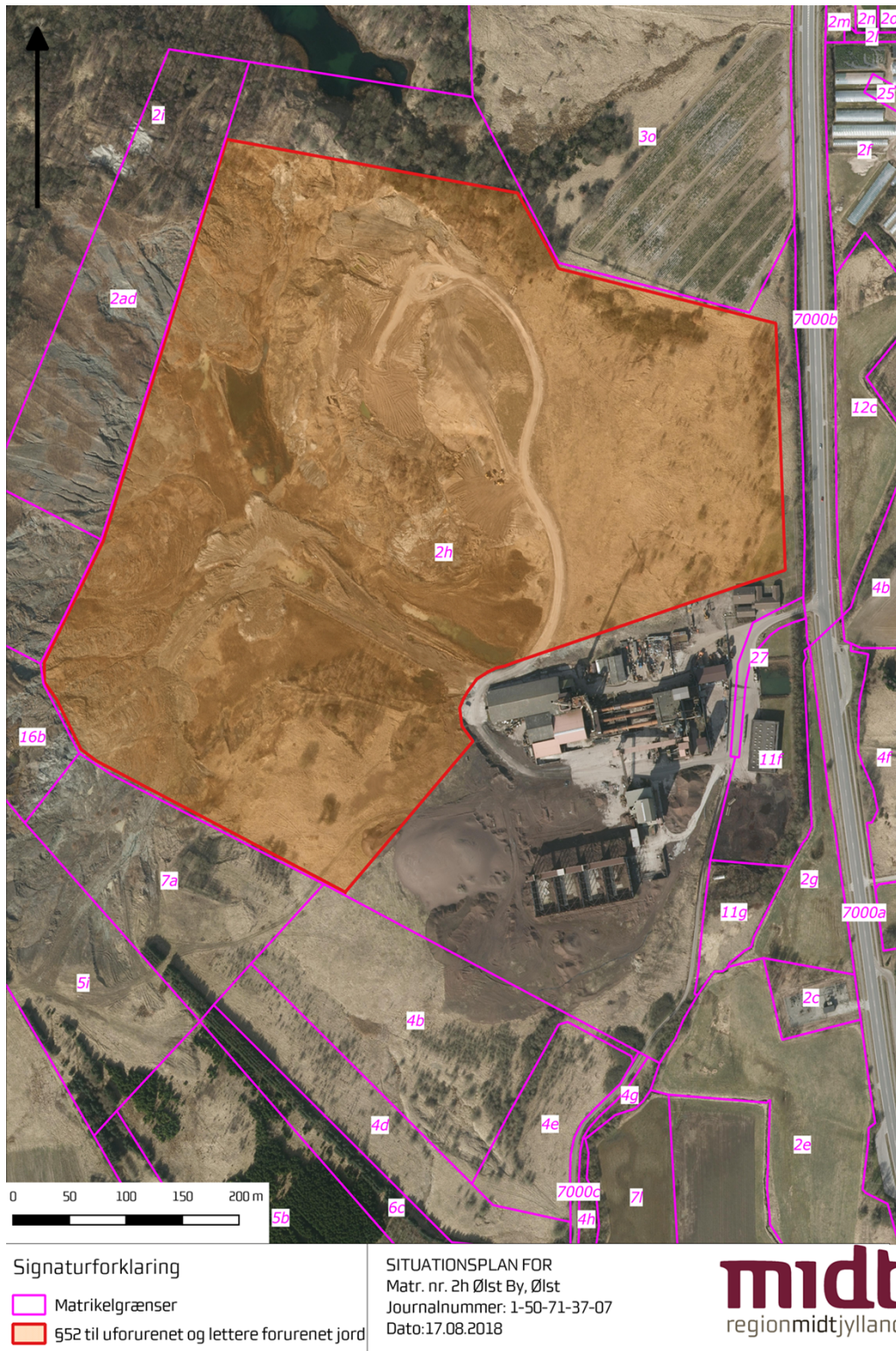
Bilag 2

Celleindeling



Bilag 3

§ 52 Dispensation til uforurenet og lettere forurenet jord.



Bilag 4:

Lokaliteter af Geologisk interesse.



Bilag 5:

<u>Kapitel 1</u>	Bekendtgørelsens område m.v.
<u>Kapitel 2</u>	Anvendelse af restprodukter og jord
<u>Kapitel 3</u>	Produkt- og kontrolkrav for restprodukter og jord
<u>Kapitel 4</u>	Afhændelse af restprodukter og jord
<u>Kapitel 5</u>	Anvendelse af sorteret bygge- og anlægsaffald
<u>Kapitel 6</u>	Anmeldelse og midlertidig oplagring af restprodukter, jord og sorteret bygge- og anlægsaffald forurennet med visse stoffer
<u>Kapitel 7</u>	Tilsyn og håndhævelse
<u>Kapitel 8</u>	Klage
<u>Kapitel 9</u>	Straf
<u>Kapitel 10</u>	Ikrafttrædelses- og overgangsbestemmelser
<u>Bilag 1</u>	Restprodukter og jord (renset og urenset) omfattet af bekendtgørelsen
<u>Bilag 2</u>	Sorteret, uforurennet bygge- og anlægsaffald omfattet af bekendtgørelsen
<u>Bilag 3</u>	Sorteret bygge- og anlægsaffald forurennet med visse stoffer omfattet af bekendtgørelsen
<u>Bilag 4</u>	Bygge- og anlægsarbejder hvortil restprodukter og jord i kategori 2 kan anvendes uden tilladelse
<u>Bilag 5</u>	Bygge- og anlægsarbejder hvortil restprodukter og jord i kategori 3 kan anvendes uden tilladelse
<u>Bilag 6</u>	Anvendelse af sorteret, uforurennet bygge- og anlægsaffald uden tilladelse
<u>Bilag 7</u>	Anvendelse af sorteret bygge- og anlægsaffald forurennet med visse stoffer uden tilladelse
<u>Bilag 8</u>	Inddeling af restprodukter og jord i kategorier
<u>Bilag 9</u>	Prøveudtagning, analysehyppighed, analyseparametre samt analysemetoder

Den fulde tekst

Bekendtgørelse om anvendelse af restprodukter, jord og sorteret bygge- og anlægsaffald¹⁾

I medfør af § 7, stk. 1, nr. 3 og 8, § 7 a, stk. 1, § 16, § 19, stk. 5, § 27, stk. 3, § 44, stk. 1, § 46 a, stk. 2, § 67, § 80, stk. 1 og 2, § 92 og § 110, stk. 3, i lov om miljøbeskyttelse, jf.

lovbekendtgørelse nr. 1189 af 27. september 2016, og § 50, stk. 3, § 51 og § 88, stk. 3, i lov om forurennet jord, jf. lovbekendtgørelse nr. 1190 af 27. september 2016, fastsættes:

Kapitel 1

Bekendtgørelsens område m.v.

§ 1. Bekendtgørelsen fastsætter regler om anvendelse af restprodukter, jord og sorteret bygge- og anlægsaffald til bygge- og anlægsarbejder og om anvendelse af sorteret, uforurennet bygge- og anlægsaffald med henblik på at nedbringe mængden af affald, der skal deponeres eller forbrændes, og på at reducere råstofforbruget.

Stk. 2. Bekendtgørelsen omfatter ikke

- 1) anvendelse af restprodukter, jord og bygge- og anlægsaffald, der er klassificeret som farligt affald efter bekendtgørelse om affald,
- 2) jord, der er forurennet med andre stoffer end de i bilag 8 nævnte,
- 3) jord og restprodukter, der tilføres råstofgrave og tidligere råstofgrave med henblik på anvendelse, og
- 4) bygge- og anlægsarbejder på deponeringsanlæg, der er registreringspligtige efter lov om afgift af affald og råstoffer.

§ 2. I denne bekendtgørelse forstås ved:

- 1) Affaldsproducent: Den, der frembringer, forbehandler eller importerer restprodukter eller jord.
- 2) Anvendelse:
 - a) Anvendelse af restprodukter, jord og sorteret bygge- og anlægsaffald forurennet med visse stoffer til bygge- og anlægsarbejder som erstatning for primære råstoffer og uforurennet jord til opfyldning.
 - b) En af de i bilag 6 nævnte former for anvendelse af sorteret, uforurennet bygge- og anlægsaffald.
- 3) Bruger: Den, der anvender eller lader anvende restprodukter eller sorteret bygge- og anlægsaffald forurennet med visse stoffer til bygge- og anlægsarbejder.
- 4) Bygge- og anlægsaffald forurennet med visse stoffer: Sorteret bygge- og anlægsaffald forurennet med visse stoffer, jf. bilag 3.
- 5) Bygge- og anlægsarbejder: Etablering af veje, stier, pladser, støjvolde, ramper, diger, dæmninger, jernbaneunderbygning, ledningsgrave, terrænregulering, anlæg på søterritoriet samt opfyldning i gulve og under fundamenter.
- 6) Eluatkoncentration: Koncentrationen af et stof i væsken fra en udvaskningstest.
- 7) Farligt affald: Farligt affald som defineret i bekendtgørelse om affald.
- 8) Faststofindhold: Mængden af et stof bestemt i forhold til tørstofindholdet i den samlede prøve, jf. bilag 9.
- 9) Jord: Jord opført på bilag 1.
- 10) Restprodukter: De affaldsfraktioner, der er opført på bilag 1.
- 11) Sorteret bygge- og anlægsaffald: Bygge- og anlægsaffald sorteret efter bekendtgørelse om affald i form af følgende:
 - a) Natursten, f.eks. granit og flint.
 - b) Uglaseret tegl (mur- og tagsten).
 - c) Beton.
 - d) Blandinger af materialer fra natursten, uglaseret tegl og beton.
 - e) Jern og metal.
 - f) Gips.
 - g) Stenuld.
- 12) Uforurennet bygge- og anlægsaffald: Sorteret, uforurennet bygge- og anlægsaffald, jf. bilag 2.

Kapitel 2

Anvendelse af restprodukter og jord

§ 3. Bekendtgørelsen inddeler restprodukter og jord i kategorierne 1, 2 og 3, jf. bilag 8.

§ 4. Restprodukter og jord i kategori 1 må uden tilladelse anvendes til bygge- og anlægsarbejder omfattet af bekendtgørelsen, jf. § 2, nr. 5, medmindre andet følger af lov om miljøbeskyttelse og den øvrige lovgivning.

§ 5. Restprodukter og jord i kategori 2 må uden tilladelse anvendes til bygge- og anlægsarbejder på de i bilag 4 nævnte betingelser, jf. dog § 6.

Stk. 2. Slagger fra affaldsforbrænding, der overskrider kravværdierne til kategori 2 for klorid, sulfat og natrium op til de kravværdier, der er angivet i bilag 8, tabel 2, kan dog frem til 31. december 2020 anvendes til pladser på de særlige vilkår, der fremgår af bilag 4. Det er en forudsætning, at øvrige stoffer overholder kravet til kategori 2.

Stk. 3. Restprodukter og jord i kategori 3 må uden tilladelse anvendes til bygge- og anlægsarbejder på de i bilag 5 nævnte betingelser, jf. dog § 6.

Stk. 4. Tilladelse til anvendelse af jord eller restprodukter, der ikke er omfattet af kategori 1, 2 eller 3, meddeles efter bestemmelserne i miljøbeskyttelsesloven. Tilladelse til anvendelse af jord eller restprodukter, der er omfattet af kategori 1, 2 eller 3, og som ikke kan anvendes uden tilladelse efter denne bekendtgørelse eller opnå dispensation efter § 7, meddeles efter bestemmelserne i miljøbeskyttelsesloven.

§ 6. Anvendelse af restprodukter og jord i kategorierne 2 og 3 til bygge- og anlægsarbejder er betinget af,

- 1) at afstanden til indvindingsanlæg for vandforsyning, hvortil der stilles krav om drikkevandskvalitet, er mindst 30 m,
- 2) at restprodukter og jord anbringes over højeste grundvandsspejl, og
- 3) at udlagt jord er afgrænset med markeringsnet.

§ 7. Kommunalbestyrelsen kan meddele dispensation fra kravene ved anvendelse indenfor den pågældende kategori i bilag 4 og 5, hvis anvendelsen er anlægsteknisk begrundet og miljømæssig forsvarlig. Der kan ikke meddeles dispensation fra typen af bygge- og anlægsarbejde. Kommunalbestyrelsen kan gøre en dispensation betinget af, at nærmere angivne vilkår overholdes.

Kapitel 3

Produkt- og kontrolkrav for restprodukter og jord

§ 8. Affaldsproducenten skal inden afsætning til anvendelse lade restprodukter og jord analysere ved repræsentative prøver efter retningslinjerne i bilag 9.

Stk. 2. Analyser af jord og restprodukter skal udføres af et akkrediteret laboratorium, jf. bekendtgørelse om kvalitetskrav til miljømålinger udført af akkrediterede laboratorier, certificerede personer m.v.

§ 9. Partier af jord fra samme gravearbejde må oplagres samlet. Det samlede oplag kategoriseres efter den prøve, der medfører den højeste kategori.

Stk. 2. Sammenblanding af partier i øvrigt må kun finde sted på anvendelsesstedet. Hvis partier af restprodukter og jord i forbindelse med et bygge- og anlægsarbejde sammenblandes, gælder bekendtgørelsens regler for den mest forurenede kategori.

Stk. 3. Som mest forurenende kategori anses efter denne bekendtgørelse jord og restprodukter i kategori 3 og som mindre forurenende kategori 2. Som mindst forurenende anses jord og restprodukter i kategori 1.

Kapitel 4

Afhændelse af restprodukter og jord

§ 10. Affaldsproducenten skal, inden restprodukter eller jord afhændes til anvendelse, udarbejde en deklaration med oplysning om følgende:

- 1) Affaldsproducent, produktionssted samt typen af restprodukt eller jord, jf. bilag 1.
- 2) Den kategori, som restproduktet eller jorden tilhører, jf. bilag 8.
- 3) Eventuel rensning med angivelse af den anvendte proces.
- 4) Den anvendte metode for prøveudtagning, anvendte udvaskningstest og analyseresultater, tidspunkt for prøveudtagning og analyse samt analyselaboratorium. De betegnelser, der er anvendt i bilag 9, skal anvendes.

Stk. 2. Deklarationen skal underskrives af affaldsproducenten og opbevares hos denne i 5 år. Deklarationen skal på forlangende udleveres til miljømyndighederne.

Kapitel 5

Anvendelse af sorteret bygge- og anlægsaffald

§ 11. Bekendtgørelsen inddeler sorteret bygge- og anlægsaffald i henholdsvis sorteret uforurenet bygge- og anlægsaffald, jf. bilag 2, og sorteret bygge- og anlægsaffald forurenet med visse stoffer, jf. bilag 3.

§ 12. Sorteret, uforurenet bygge- og anlægsaffald må uden tilladelse anvendes på de i bilag 6 nævnte betingelser.

Stk. 2. Andre former for anvendelse af sorteret, uforurenet bygge- og anlægsaffald end de i stk. 1 angivne kan kun ske efter lov om miljøbeskyttelse eller regler udstedt i medfør af loven.

§ 13. Hvis indholdet af forurenede stoffer i bygge- og anlægsaffald omfattet af § 2, nr. 11, litra a-d, overskrider værdierne i bilag 3, må bygge- og anlægsaffaldet ikke anvendes til bygge- og anlægsarbejder.

§ 14. Sorteret bygge- og anlægsaffald forurenet med visse stoffer, jf. bilag 3, må uden tilladelse anvendes til bygge- og anlægsarbejder på de i bilag 7 nævnte betingelser, jf. dog § 15. Bygge- og anlægsaffaldet skal i øvrigt være uforurenet, jf. bilag 2.

Stk. 2. Hvis sorteret bygge- og anlægsaffald forurenet med visse stoffer ikke i øvrigt er uforurenet, jf. stk. 1, 2. punktum, kan kommunalbestyrelsen meddele tilladelse efter miljøbeskyttelsesloven, såfremt vilkårene i § 15 og bilag 7 overholdes ved meddelelsen af tilladelsen. Kommunalbestyrelsen kan skærpe vilkårene i § 15 og bilag 7 eller fastsætte yderligere vilkår.

§ 15. Anvendelse af sorteret bygge- og anlægsaffald forurenet med visse stoffer til bygge- og anlægsarbejder, jf. § 14, er betinget af,

- 1) at afstanden til indvindingsanlæg for vandforsyning, hvortil der stilles krav om drikkevandskvalitet, er mindst 30 m,
- 2) at sorteret bygge- og anlægsaffald forurenet med visse stoffer anbringes mindst 2 meter over højeste grundvandsspejl, og
- 3) at sorteret bygge- og anlægsaffald forurenet med visse stoffer er afgrænset med markeringsnet.

Kapitel 6

Anmeldelse og midlertidig oplagring af restprodukter, jord og sorteret bygge- og anlægsaffald forurenet med visse stoffer

§ 16. Senest 4 uger før anvendelse af restprodukter i kategori 1, 2 eller 3, jord i kategori 2 eller 3 eller sorteret bygge- og anlægsaffald forurenet med visse stoffer skal brugeren indgive en skriftlig anmeldelse til kommunalbestyrelsen, hvor arbejdet agtes udført. Kommunalbestyrelsen sender straks efter modtagelsen en kopi af anmeldelsen og medsendt materiale til regionsrådet, hvor arbejdet agtes udført. Anmeldelsen skal indeholde oplysninger om følgende:

- 1) Projektets beliggenhed, herunder med angivelse af koordinater.
- 2) Datoen for projektets påbegyndelse og afslutning.
- 3) Mængde, typen af restprodukt, jord eller sorteret bygge- og anlægsaffald forurenet med visse stoffer og kategorien af restprodukt og jord, der agtes anvendt i projektet.
- 4) Dimensioner og tegninger af projektet.
- 5) Oversigtsplan med angivelse af berørte matrikelnummer, placering i forhold til drikkevandsboringer og brønde samt vandløb, søer og havet.
- 6) Hvorvidt der vil ske udledning direkte eller via drænsystemer til vandløb, søer og havet.

Stk. 2. Anmeldelsen af restprodukter og jord skal være vedlagt den i § 10 nævnte deklaration.

Stk. 3. Kommunalbestyrelsen kan, hvis projektet kan medføre forurening eller risiko herfor, inden 4 uger fra modtagelsen af anmeldelse efter stk. 1 bestemme, at iværksættelsen af bygge- og anlægsarbejdet skal udsættes, indtil projektets påvirkning af miljøet er nærmere undersøgt eller vurderet. Kommunalbestyrelsen nedlægger forbud mod projektet, hvis det ikke er i overensstemmelse med lovgivningen.

Stk. 4. Kommunalbestyrelsen kan på baggrund af den i stk. 3 foretagne konkrete vurdering af hensyn til miljøet bestemme, at anvendelsen af restproduktet eller jorden skal ske på bestemte vilkår, herunder tidsfrister for overdækning af udlagte restprodukter og jord. Kommunalbestyrelsen kan tillige nedlægge forbud mod projektet på baggrund af vurderingen.

Stk. 5. Anmeldelsen opbevares af myndighederne og indgår i regionsrådets kortlægning efter lov om forurenet jord.

Stk. 6. Restprodukter og jord, der opgraves fra eksisterende bygge- og anlægsarbejder i forbindelse med renovering af bygge- og anlægsarbejdet, må anvendes på stedet uden anmeldelse.

§ 17. Restprodukter i kategori 1 kan oplagres på stedet for anvendelsen i op til 6 måneder regnet fra datoen for modtagelse af første læs.

Stk. 2. Restprodukter, jord i kategori 2 og 3 og sorteret bygge- og anlægsaffald forurenede med visse stoffer kan oplagres på stedet for anvendelsen i op til 4 uger uden overdækning. Oplagring kan med tæt overdækning ske i op til 6 måneder regnet fra datoen for modtagelse af første læs.

Kapitel 7

Tilsyn og håndhævelse

§ 18. Kommunalbestyrelsen fører tilsyn med, at reglerne i kapitel 2, 5 og 6 overholdes.

Stk. 2. Den myndighed, der fører tilsynet med affaldsproducenten, fører tilsyn med, at reglerne i kapitel 3 og 4 overholdes.

Kapitel 8

Klage

§ 19. Kommunalbestyrelsens afgørelser efter § 16, stk. 4, kan påklages til Natur- og Miljøklagenævnet.

Stk. 2. Kommunalbestyrelsens afgørelser i øvrigt efter denne bekendtgørelse kan ikke påklages til anden administrativ myndighed.

Kapitel 9

Straf

§ 20. Medmindre højere straf er forskyldt efter den øvrige lovgivning, straffes med bøde den, der

- 1) ikke overholder de i § 5, jf. bilag 4 og 5, samt § 6 nævnte betingelser for anvendelse af restprodukter og jord,
- 2) anvender restprodukter eller jord i strid med § 5 uden at overholde de i bilag 8 fastsatte grænseværdier,
- 3) overtræder vilkår fastsat i en dispensation i medfør af § 7,
- 4) undlader at lade restprodukter eller jord analysere efter de i § 8, jf. bilag 9, angivne retningslinjer inden afsætning til anvendelse,
- 5) sammenblander partier i strid med § 9,
- 6) undlader at udarbejde, underskrive, opbevare eller på miljømyndighedens forlangende udlevere den i § 10 nævnte deklaration,
- 7) afgiver urigtige eller vildledende oplysninger i forbindelse med den i § 10 nævnte deklaration,
- 8) anvender bygge- og anlægsaffald, uden at betingelserne herfor er opfyldt, jf. §§ 12-15 og bilag 6 og 7,
- 9) undlader at indgive anmeldelse eller afgiver urigtige eller vildledende oplysninger i forbindelse med en anmeldelse efter § 16,
- 10) påbegynder anvendelse af restprodukter, jord eller sorteret bygge- og anlægsaffald forurenede med visse stoffer inden udløbet af den i § 16, stk. 1, nævnte 4 ugers frist,
- 11) anvender restprodukter, jord eller sorteret bygge- og anlægsaffald forurenede med visse stoffer i strid med kommunalbestyrelsens afgørelse efter § 16, stk. 3,
- 12) anvender restprodukter eller jord i strid med kommunalbestyrelsens afgørelse efter § 16, stk. 4,
- 13) oplagrer restprodukter i strid med kravene i § 17, stk. 1, eller
- 14) oplagrer restprodukter, jord eller sorteret bygge- og anlægsaffald forurenede med visse stoffer i strid med kravene i § 17, stk. 2.

Stk. 2. Straffen kan stige til fængsel i indtil 2 år, hvis overtrædelse er begået forsætligt eller ved grov uagtsomhed, og hvis der ved overtrædelsen er

- 1) voldt skade på miljøet eller fremkaldt fare derfor, eller
- 2) opnået eller tilsigtet en økonomisk fordel for den pågældende selv eller andre, herunder ved besparelser.

Stk. 3. Der kan pålægges selskaber mv. (juridiske personer) strafansvar efter reglerne i straffelovens 5. kapitel.

Kapitel 10

Ikrafttrædelses- og overgangsbestemmelser

§ 21. Bekendtgørelsen træder i kraft den 1. januar 2017.

Stk. 2. Bekendtgørelse nr. 1414 af 30. november 2015 om anvendelse af restprodukter og jord til bygge- og anlægsarbejder og om anvendelse af sorteret, uforurenede bygge- og anlægsaffald ophæves.

Stk. 3. Tilladelser, der er meddelt efter bekendtgørelse nr. 655 af 27. juni 2000 om genanvendelse af restprodukter og jord til bygge- og anlægsarbejder, bekendtgørelse nr. 1635 af 13. december 2006 om genanvendelse af restprodukter og jord til bygge- og anlægsarbejder og bekendtgørelse nr. 1480 af 12. december 2007 om genanvendelse af restprodukter og jord til bygge- og anlægsarbejder, bevarer deres gyldighed.

Stk. 4. Anmeldelser, der er indgivet inden bekendtgørelsens ikrafttræden, færdigbehandles efter reglerne i bekendtgørelse 1414 af 30. november 2015 om anvendelse af restprodukter og jord til bygge- og anlægsarbejder og om anvendelse af sorteret, uforurenede bygge- og anlægsaffald.

Miljø- og Fødevareministeriet, den 15. december 2016

Esben Lunde Larsen

/ Claus Torp

Bilag 1

Restprodukter og jord (renset og urenset) omfattet af bekendtgørelsen

Slagger fra affaldsforbrænding: Den rest fra forbrænding af affald, der opsamles fra bunden af forbrændingskammeret efter frasortering af jernholdigt materiale, hvor anlægget hovedsageligt er baseret på afbrænding af dagrenovation og dagrenovationslignende affald fra husholdninger, samt affald fra industri og institutioner der har en tilsvarende sammensætning. Indholdet af TOC (total organisk kulstof) i slaggen fra affaldsforbrænding skal være mindre end 3 % vægt i tør prøve bestemt efter DS/EN13137.

Bundaske fra kulfyrede kraftværker: Den rest fra forbrænding af kul, der opsamles fra forbrændingskammeret, hvor anlægget kun er baseret på afbrænding af kul.

Flyveaske fra kulfyrede kraftværker: Den rest fra forbrænding af kul, der tilbageholdes fra røggassen, hvor anlægget kun er baseret på afbrænding af kul. Flyveasken må ikke indeholde afsvovlingsprodukter.

Jord: Forurenede jord og jord fra kortlagte ejendomme, en kortlagt del af en ejendom eller et areal, som anvendes til offentlig vej. Jorden må kun være forurenede med de stoffer, der er anført i bilag 8.

Bilag 2

Sorteret, uforurenede bygge- og anlægsaffald omfattet af bekendtgørelsen

Ved uforurenede bygge- og anlægsaffald forstås:

Sorteret bygge- og anlægsaffald, jf. § 2, nr. 11, hvor det med høj grad af sikkerhed kan lægges til grund, at affaldet ikke indeholder forurenende materialer eller stoffer i et sådant omfang eller af en sådan art og koncentration, at anvendelsen af affaldet kan have skadelig virkning på miljøet eller menneskers sundhed. Affaldet må således ikke indeholde forurenende stoffer, herunder stoffer, der

kan give anledning til forurenende nedsvivning til jord eller grundvand, herunder f.eks. imprægneret træ, PCB-fugemasse, tjære, sod, rester af maling og lak.

Bilag 3

Sorteret bygge- og anlægsaffald forurenat med visse stoffer omfattet af bekendtgørelsen

Ved sorteret bygge- og anlægsaffald forurenat med visse stoffer forstås:

1) Sorteret PCB-holdigt bygge- og anlægsaffald, såfremt der er tale om:

a) Sorteret bygge- og anlægsaffald, jf. § 2, nr. 11, litra a-d, der stammer fra byggearbejder omfattet af § 78 i bekendtgørelse om affald, og som efter eventuel rensning og inden nedrivning indeholdt maksimalt 2,0 mg PCB_{total}/kg (målt ved kilden og i overfladen det sted, hvor koncentrationen vurderes at være højest).

b) Sorteret bygge- og anlægsaffald, jf. § 2, nr. 11, litra a-d, der stammer fra et bygge- og anlægsarbejde omfattet af en tilladelse eller godkendelse efter miljøbeskyttelsesloven, som tillod eller godkendte anvendelse af bygge- og anlægsaffald med et indhold på maksimalt 2,0 mg PCB_{total}/kg (målt ved kilden og i overfladen det sted, hvor koncentrationen vurderes at være højest).

c) Sorteret bygge- og anlægsaffald, der tidligere er anvendt efter § 14 i denne bekendtgørelse.

Bilag 4

Bygge- og anlægsarbejder hvortil restprodukter og jord i kategori 2 kan anvendes uden tilladelse

Bygge- og anlægsarbejde:	Krav ved anvendelse af kategori 2.
Veje	Fast belægning. h maks. 1 m.
Stier	Fast belægning. h maks. 0,3 m.
Pladser	Fast belægning. h maks. 1 m.
Pladser	Frem til 31. december 2020 kan slagter fra affaldsforbrændingsanlæg anvendes med tæt belægning og bortledning af overfladevand. h maks. 1 m. Afstanden til nærmeste indvindingsanlæg for vandforsyning skal være mindst 300 m. Dog gælder der for klorid, sulfat og natrium de krav, der er angivet i bilag 8, tabel 2.
Ledningsgrave	Fast belægning.
Ramper	Fast belægning. h maks. 4 m. I længderetning mindst 15 promilles fald.
Støjvolde	Kommunal støjkortlægning der viser behov for støjdæmpning eller i forbindelse med vilkår i miljøgodkendelse af listevirksomheder.
h maks. 5 m. Fast belægning. Kronens bredde må maksimalt være 2 m. Sider skal udføres med anlæg på 2 m eller mindre. Der skal etableres eroderingsbeskyttelse ved brug af jord som fast belægning.	
Fundamenter og gulve	h maks. 1 m under bygninger. Jord må ikke kunne give anledning til indeklimaproblemer.

h er den samlede højde af kategori 2-materialer.

Tæt belægning: Ved tæt belægning forstås asfalt, beton m.m., der reducerer mængden af vand, der vil perkolere gennem belægningen. Bortledning af overfladevand medfører, at højst 10 % af nedbøren vil komme i kontakt med restprodukt eller jord.

Fast belægning: Ved fast belægning forstås asfalt, beton, fliser, minimum 1 m kategori 1-jord m.m. der sikrer mod kontakt.

Bilag 5

Bygge- og anlægsarbejder hvortil restprodukter og jord i kategori 3 kan anvendes uden tilladelse

Bygge- og anlægsarbejde:	Krav ved anvendelse af kategori 3.
Veje	Tæt belægning og bortledning af overfladevand. h maks. 1 m.
Stier	Fast belægning. h maks. 0,3 m.
Ledningsgrave	Fast belægning.
Fundamenter og gulve	h maks. 1 m under bygninger. Jord må ikke kunne give anledning til indeklimaproblemer.

h er den samlede højde af kategori 3 materialer.

Tæt belægning: Ved tæt belægning forstås asfalt, beton m.m., der reducerer mængden af vand, der vil perkolere gennem belægningen. Bortledning af overfladevand medfører, at højst 10 % af nedbøren vil komme i kontakt med restprodukt eller jord.

Fast belægning: Ved fast belægning forstås asfalt, beton, fliser, minimum 1 m kategori 1 jord m.m. der sikrer mod kontakt.

Bilag 6

Anvendelse af sorteret, uforurenet bygge- og anlægsaffald uden tilladelse

Sorteret, uforurenet bygge- og anlægsaffald, der er omfattet af:

1) § 2, nr. 11, litra a-g, må uden tilladelse forberedes til genbrug til samme eller beslægtede formål, som affaldsmaterialerne har været brugt til hidtil, herunder til genbrug af mursten, tegl eller gipsplader i byggeri m.v. Uforurenet bygge- og anlægsaffald må uden tilladelse oplagres på nedrivningsstedet i op til et år.

2) § 2, nr. 11, litra a-d, må uden tilladelse og efter forarbejdning, herunder nedknusning, anvendes som erstatning for primære råstoffer i bygge- og anlægsarbejder.

Bilag 7

Anvendelse af sorteret bygge- og anlægsaffald forurenet med visse stoffer uden tilladelse

Sorteret bygge- og anlægsaffald forurenet med visse stoffer, jf. bilag 3, kan anvendes til følgende:

1) PCB-holdigt bygge- og anlægsaffald omfattet af bilag 3, nr. 1, må uden tilladelse og efter forarbejdning, herunder nedknusning, anvendes som erstatning for primære råstoffer i bygge- og anlægsarbejder, dog ikke bygge- og anlægsarbejder i bygninger eller anlæg, hvori der kan tages ophold, fx boliger og arbejdspladser. Krav ved anvendelse: Tæt belægning, samlede højde af PCB-holdigt bygge- og anlægsaffald maks. 5 m.

Tæt belægning: Ved tæt belægning forstås asfalt, beton m.m., der reducerer mængden af vand, der vil perkolere gennem belægningen. Bortledning af overfladevand medfører, at højst 10 % af nedbøren vil komme i kontakt med bygge- og anlægsaffald forurenet med visse stoffer.

Bilag 8

Inddeling af restprodukter og jord i kategorier

Et parti af restprodukter eller jord kategoriseres efter det stof, der giver anledning til den højeste kategori. Et stof kategoriseres ved først at undersøge, om det overholder kravene til kategori 1 for faststofindhold og koncentration i eluat. Hvis stoffet ikke kan placeres i kategori 1 undersøges kategori 2 og derefter kategori 3.

Tabel 1. Inddeling i kategorier

	Kategori 1	Kategori 2	Kategori 3
	Faststofindhold mg / kg TS		
Arsen	0 - 20	> 20	> 20
Bly	0 - 40	> 40	> 40
Cadmium	0 - 0,5	> 0,5	> 0,5
Chrom, total	0 - 500	> 500	> 500
Chrom (VI)	0 - 20	> 20	> 20
Kobber	0 - 500	> 500	> 500
Kviksølv	0 - 1	> 1	> 1
Nikkel	0 - 30	> 30	> 30
Zink	0 - 500	> 500	> 500
	Koncentration i eluat µg/l		
Klorid*	0 - 150000	0 - 150000	150000 - 3000000
Sulfat	0 - 250000	0 - 250000	250000 - 4000000
Natrium	0 - 100000	0 - 100000	100000 - 1500000
Arsen	0 - 8	0 - 8	8 - 50
Barium	0 - 300	0 - 300	300 - 4000
Bly	0 - 10	0 - 10	10 - 100
Cadmium	0 - 2	0 - 2	2 - 40
Chrom, total	0 - 10	0 - 10	10 - 500
Kobber	0 - 45	0 - 45	45 - 2000
Kviksølv	0 - 0,1	0 - 0,1	0,1 - 1
Mangan	0 - 150	0 - 150	150 - 1000
Nikkel	0 - 10	0 - 10	10 - 70
Selen	0 - 10	0 - 10	10 - 30
Zink	0 - 100	0 - 100	100 - 1500

* Resultatet skal korrigeres for tilsat CaCl₂ i forbindelse med udvaskningstesten for jord.

Analyseresultater skal henføres til tør vægt for slagger fra affaldsforbrænding efter frasortering af metalemner.

Tabel 2. Grænseværdier for eluatkoncentration gældende for slagger fra affaldsforbrænding anvendt til pladser med tæt belægning og bortledning af overfladevand som angivet i bilag 4.

Stof	Koncentration i eluat µg/l
Klorid	1500000
Sulfat	2000000
Natrium	1000000

Bilag 9

Prøveudtagning, analysehyppighed, analyseparametre samt analysemetoder

1. Generelt

Ved analyse af restprodukter, jord og eluater skal detektionsniveauet for de enkelte stoffer højst være en tiendedel af de opsatte grænseværdier.

Den neddelte prøve underkastes batchudvaskningstest (DS/EN 12457-1 til L/S = 2 l/kg) med efterfølgende analysering af eluat. For faststofindhold analyseres efter egnet metode efter oplukning i henhold til DS 259.

2. Særligt om analyse af restprodukter

Fra et parti skal der mængdeproportionalt udtages mindst 50 prøver à 2 kg. Prøverne kan udtages løbende under selve produktionen eller fra lagerplads. De 50 prøver stikkes sammen til en prøve på 100 kg. Den videre behandling og neddeling skal finde sted efter de nedenfor nævnte retningslinjer.

2.1 Slagger fra affaldsforbrænding

Et parti må maksimalt være på 5000 ton.

- 1) Prøven på 100 kg sigtes gennem en 45 mm sigte.
- 2) Fra det på sigten tilbageholdte materiale større end 45 mm, fjernes uformalbart materiale som f.eks. metalgenstande. Mængden registreres.
- 3) Fraktionen med slagger over 45 mm nedkneses til under 45 og tilføres sigten.
- 4) Den sigtede prøve neddeles ved riffeldeling eller anden anerkendt metode til en prøve på 5 kg.
- 5) Andet materiale som ikke kan knuses, frasorteres i et omfang, så efterfølgende nedknusning bliver mulig. Frasorteret materiale registreres.
- 6) Prøven på 5 kg nedkneses til en korndiameter på 4 mm som beskrevet i DS/EN 12457-1.
- 7) Den nedknuste prøve deles ved riffeldeling eller anden anerkendt metode til 2 lige store prøver.
- 8) Den ene prøve bruges til batchudvaskningstesten. Den anden prøve neddeles inden bestemmelse af TOC efter DS/EN 13137, bestemmelse af tørstof og faststofanalyse hvor oplukning sker efter DS 259.

De to prøver analyseres for følgende stoffer:

Faststofanalyse: As, Cd, Cr (total), Cr(IV), Cu, Hg, Ni, Pb, Zn og TOC.

Eluatanalyse: Klorid, Sulfat, Ca, Na, As, Ba, Cd, Cr (total), Cu, Hg, Ni, Pb, Se og Zn.

Inden konservering af eluatet måles pH og ledningsevne.

2.2 Bundaske fra kulfyrede kraftværker

Et parti må maksimalt være på 20.000 ton.

1) Prøven på 100 kg neddeles ved riffeldeling eller anden anerkendt metode til en prøve på 5 kg, der efterfølgende nedknes til en korndiameter på 4 mm, som beskrevet i DS/EN 12457-1.

2) Prøven deles ved riffeldeling eller anden anerkendt metode til 2 lige store prøver. Den ene af disse anvendes til batchudvaskningstest. Den anden prøve neddeles igen inden oplukning efter DS 259 og bestemmelse af tørstof.

De to prøver analyseres for følgende stoffer:

Faststofanalyse: As, Cr(total), Cr(VI) og Cu (for sure bundasker suppleret med Cd, Ni og Pb).

Eluatanalyse: Sulfat, As, Cr(total), Cu, (for sure bundasker suppleret med Cd, Ni og Pb).

Inden konservering af eluatet måles pH og ledningsevne.

Sure bundasker er aske, hvor pH er mindre end 7 målt ved L/S =100 efter 30 minutters omrøring med demineraliseret vand under tildækning.

2.3 Flyveaske fra kulfyrede kraftværker

Et parti må maksimalt være på 20.000 ton.

1) Prøven på 100 kg neddeles ved riffeldeling eller anden anerkendt metode til en prøve på 5 kg.

2) Prøven deles ved riffeldeling eller anden anerkendt metode til 2 lige store prøver. Den ene af disse anvendes til batchudvaskningstest.

3) Den anden prøve neddeles inden oplukning efter DS 259 og bestemmelse af tørstof.

De to prøver analyseres for følgende stoffer:

Faststofanalyse: As, Cr(total), Cr(VI) og Hg (for sure flyveasker suppleret med Cd, Cu, Ni, og Pb).

Eluatanalyse: Sulfat, Ca, Na, As, Cr(total), Hg, Se (for sure flyveasker suppleret med Cd, Cu, Ni, og Pb).

Inden konservering af eluatet måles pH og ledningsevne.

Sure flyveasker er aske, hvor pH er mindre end 7 målt ved L/S =100 efter 30 minutters omrøring med demineraliseret vand under tildækning.

3. Jord

Et parti må maksimalt være på 60 ton jord. Den videre behandling skal finde sted på følgende måde:

- 1) Fra partiet skal der udtages repræsentative jordprøver. Der skal udtages 10 prøver a 0,2 kg, der stikkes sammen til en prøve på minimum 2 kg.
- 2) Prøven sigtes gennem en 2 mm sigte og homogeniseres.
- 3) Prøven deles ved riffeldeling eller anden anerkendt metode til 2 lige store prøver. Den ene af disse anvendes til batchudvaskningstest.
- 4) Den anden neddeles inden oplukning efter DS 259 og bestemmelse af tørstof.
- 5) Stoffer til faststofanalyse og eluatanalyse vælges på baggrund af kendskabet til forureningen.

Kategorisering kan kun foretages for de stoffer, der er angivet i bilag 8.

Hvis flere partier fra det samme gravearbejde oplagres sammen, skal den samlede mængde jord kategoriseres efter det parti, der tilhører den højeste kategori.

4. Batchtest til L/S=2

DS/EN 12457-1 bruges. Som udvaskningsmedie bruges:

Slagger fra affaldsforbrænding: Demineraliseret vand.

Bundaske fra kulfyrede kraftværker: Demineraliseret vand.

Flyveaske fra kulfyrede kraftværker: Demineraliseret vand.

Jord: 0,001M CaCl₂ -opløsning fremstillet med demineraliseret vand.

Systematisk oversigt over partistørrelser, testmetode og analyseparametre samt analysemetoder.

Restprodukter og jord jf. bilag 1	Maksimal partistørrelse og mindste antal delprøver	Udvaskningstest og udvaskningsmedie	Analyseparametre
Slagger fra affaldsforbrænding	5.000 ton 50 delprøver á 2 kg (i alt 100 kg)	DS/EN 12457-1 Demineraliseret vand	Faststofanalyse: As, Cd, Cr (total), Cr (VI), Cu, Hg, Ni, Pb, Zn og TOC. Eluatanalyse: Klorid, sulfat, Na, Ca, As, Ba, Cd, Cr (total), Cu, Hg, Ni, Pb, Se, Zn samt pH og ledningsevne.
Bundaske fra kulfyring	20.000 ton 50 delprøver á 2 kg (i alt 100 kg)	DS/EN 12457-1 Demineraliseret vand	Faststofanalyse: As, Cr(total), Cr(VI), Cu (for sure bundasker suppleret med Cd, Ni og Pb). Eluatanalyse: Sulfat, As, Cr (total), Cu (for sure bundasker suppleret med Cd, Ni og Pb) samt pH og ledningsevne.
Flyveaske fra kulfyring	20.000 ton 50 delprøver á 2 kg (i alt 100 kg)	DS/EN 12457-1 Demineraliseret vand	Faststofanalyse: As, Cr(total), Cr(VI), Hg (for sure flyveasker suppleret med Cd, Cu, Ni og Pb). Eluatanalyse: Sulfat, As, Ca, Cr(total), Hg, Se (for sure flyveasker suppleret med Cd, Cu, Ni, Pb) samt pH og ledningsevne.
Jord	60 ton 10 prøve pr. 0,2 kg (i alt 2 kg)	DS/EN 12457-1 En 0,001 M CaCl ₂ -opløsning fremstillet med demineraliseret vand	Stoffer til faststofanalyse og eluatanalyse vælges på baggrund af kendskabet til forureningen. På eluatet måles desuden pH og ledningsevne.

Ved oplukning af prøver anvendes DS 259.

Officielle noter

¹⁾ Bekendtgørelsen har som udkast været notificeret i overensstemmelse med Europa-Parlamentets og Rådets direktiv 2015/1535/EU om en informationsprocedure