



Overvågning af padder Randers kommune 2010

**Udarbejdet af AQUA CONSULT for
Randers Kommune
Natur og Vand
Miljø og Teknik**

Overvågning af padder, Randers kommune, 2010

Udarbejdet af AQUA CONSULT for Randers Kommune, Natur og Vand, Miljø og Teknik

Forside: Ynglelokalitet for Strandtudse, Gassum

Feltregistrering, natlytning: Peter Skriver, Søren Skriver og Tue Skov

Feltregistrering, ketsjning: Peter Skriver og Søren Skriver

Tekst og fotos: Peter Skriver

AQUA CONSULT

Bispevej 37 G

8260 Viby J

tlf.: 26657343 / 61307787

<http://www.home1.stofanet.dk/aquaconsult>



Lok. 4. Restaureret vandhul øst for Gassum. Ynglesucces for Løgfrø er konstateret i 2010.

Eftersøgning af padder

I perioden 10/4 til 2/7 2010 er **Løgfrø**, **Spidssnudet Frø** og **Stor Vandsalamander** blevet eftersøgt på udvalgte lokaliteter i Randers kommune. Lokaliteterne er beliggende i området mellem Dyrby, Gassum, Hvidsten, Spentrup og Hald nord for Randers, og i området omkring Væth, Jebjerg, Værum og Haslund syd for Randers.

Natlytningen i april og maj har været vanskelig på grund af unormalt lave lufttemperaturer, hvilket medførte lav kvækkeaktivitet. Da nattemperaturerne var for lave foregik kvækning og æglægning især om dagen for de brune frøers vedkommende.

Det forsinkede og kølige forår har påvirket paddernes ynglesucces. Tilsyneladende har kulden påvirket især Skrubtudse som kun synes at have haft god ynglesucces i få vandhuller. De brune frøer har klaret sig bedre, men også her har der været mange vandhuller, hvor antallet af haletudser har været så lavt, at det har været svært at registrere deres tilstedeværelse.

Løgfrøerne har enten ikke kvækket mange af de kølige nætter, eller også har de kvækket så svagt at det har været vanskeligt at høre dem. Kun ved to vandhuller har det været muligt at høre dem med sikkerhed. Imidlertid viste det sig, at løgfrøerne på trods af det kølige forår har haft en god ynglesæson, idet der blev fundet yngel i alle tre kendte Løgfrø-vandhuller. Desuden viste det sig, at Løgfrø havde koloniseret to af de vandhuller der blev restaureret i efteråret 2008. Endvidere blev der fundet en helt ny bestand af Løgfrø i et vandhul ved Hvidsten.

Strandenge og tilstødende områder langs Mariager Fjord, ved Sødringholm og langs Randers Fjord til Støvringgård er blevet undersøgt specielt for **Strandtudse**. Der er gennemført natlytninger 29/4 og 19/5 uden resultat. Natlytningen er foretaget efter dage med forholdsvis høje temperaturer og efter nogle dage med regn. Natlytningen efter Strandtudse har dog også været vanskeliggjort af generelt lave lufttemperaturer i april og maj.

Der er ikke blevet fundet Strandtudse ved disse potentielt bedste lokaliteter. Imidlertid blev der den 29/4 under natlytning efter Løgfrø ved Gassum, meget overraskende fundet et lille kor af kvækkende Strandtudser i en nedlagt grusgrav, hvor der i 2008 var blevet etableret et lavvandet vandhul med henblik på Løgfrø som yngler i nærheden. I alt 14 individer kunne ses i aktivitet i det lave vand. Heraf var tre par ved at lægge æg. Den 1/5 fandtes tre ægsnore og ved senere besøg var der ikke lagt yderligere æg. Den 7/6 taltes > 300 haletudser langs bredden, men allerede 10 dage senere kunne kun findes < 100. Af hensyn til Strandtudserne er der nu etableret indhegning på lokaliteten, idet kreaturer forventes at kunne holde vegetationen nede så de to vandhuller på stedet ikke gror til.

Der er konstateret tilstedeværelse af fisk i 9 af de 103 undersøgte vandhuller. I enkelte tilfælde er der tale om Hundestejle, som kommer ind i vandhullerne via grøfter og dræn, der står i forbindelse vandløb. I andre tilfælde er fisk som f. eks. Karpe, Karusse og Guldfisk blevet udsat. Under alle omstændigheder påvirker fisk i vandhullerne padderne negativt, idet fiskene forringer vandkvaliteten og æder padderne haletudser. Der er endvidere opsat andehuse og/eller der er andefodring ved 23 af vandhullerne. I nogle tilfælde fodres direkte i vandet eller foderet er udlagt på en tøjret flåde. Fodring forringer vandkvaliteten og ænderne æder padderne haletudser.

På de efterfølgende kort over undersøgte lokaliteter, er vandhuller med padder omfattet af EU-direktivets bilag IV, markeret med **rødt**. I de efterfølgende tabeller er padder omfattet af EU-direktivets bilag IV ligeledes markeret med **rødt**.

Art	Vandhuller
Strandtudse	1
Løgfrø	6
Skrubtudse	24
Spidssnudet Frø	32
Stor Vandsalamander	45
Lille Vandsalamander	52
Butsnudet Frø	53

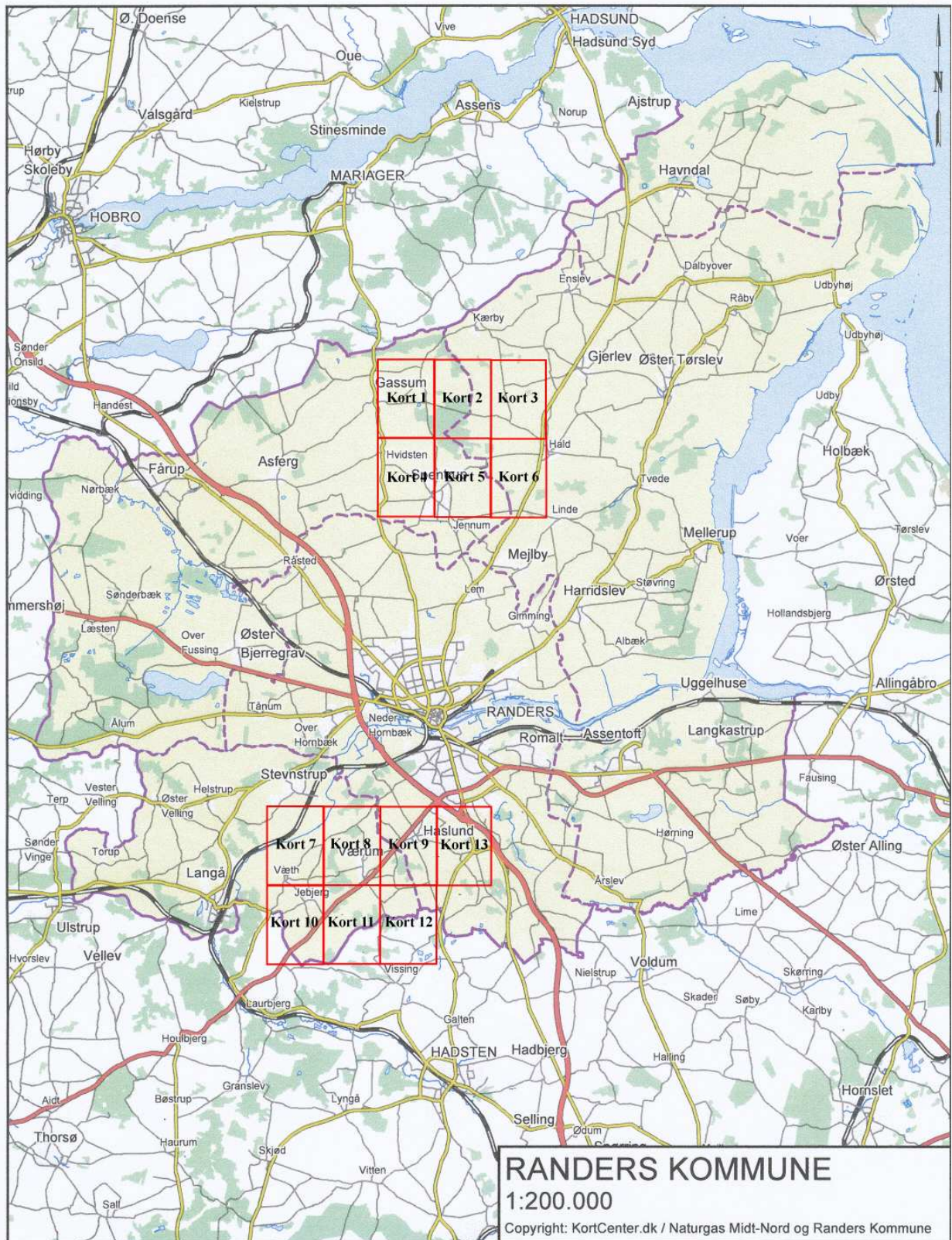
Tabel 1: Fund af padder i 103 vandhuller i Randers kommune 2010

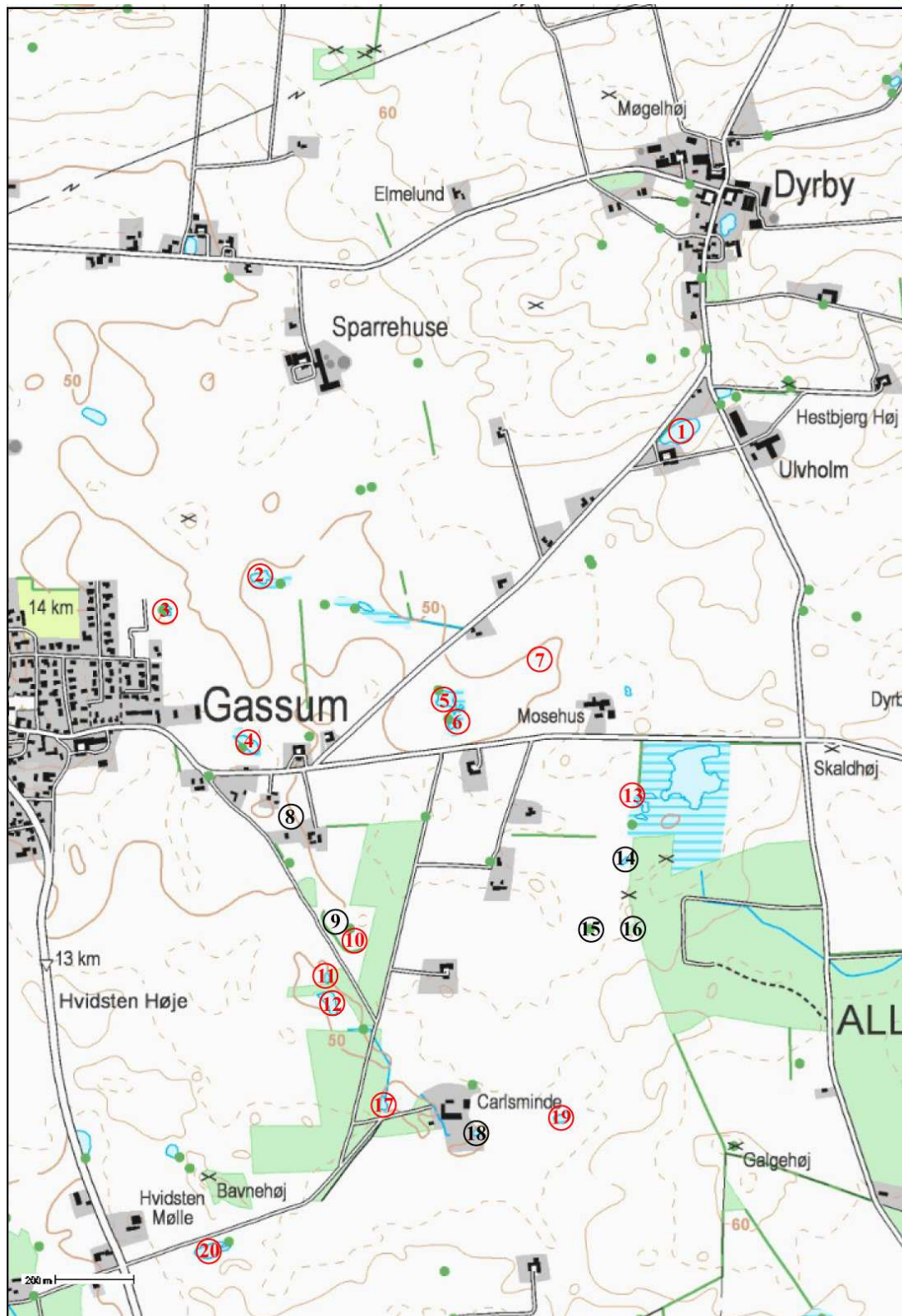


Ægsnor af Strandtudse på lok. 10 ved Gassum 2010

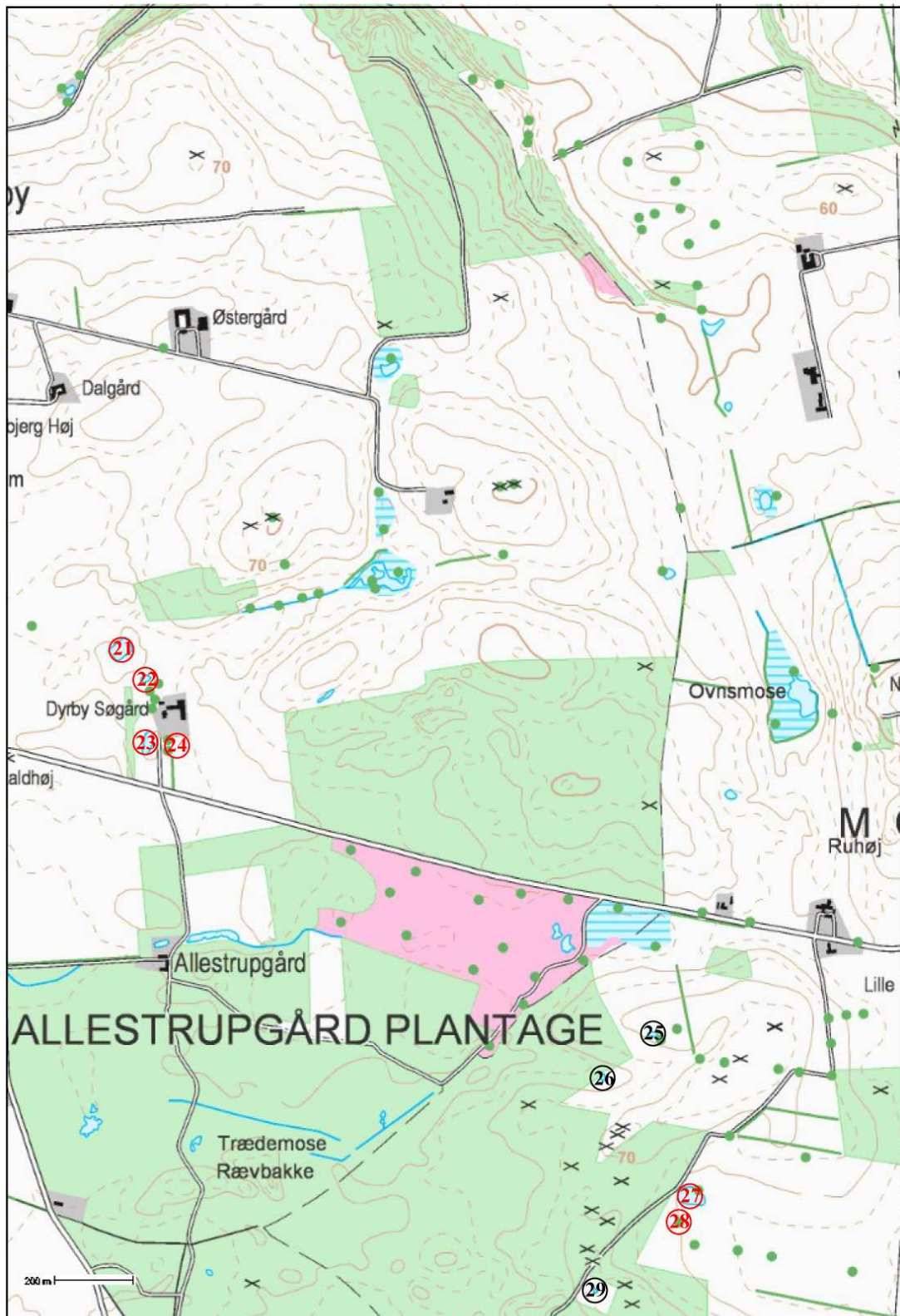


Ægsnor af Løgfør på lok. 6 ved Gassum 2010

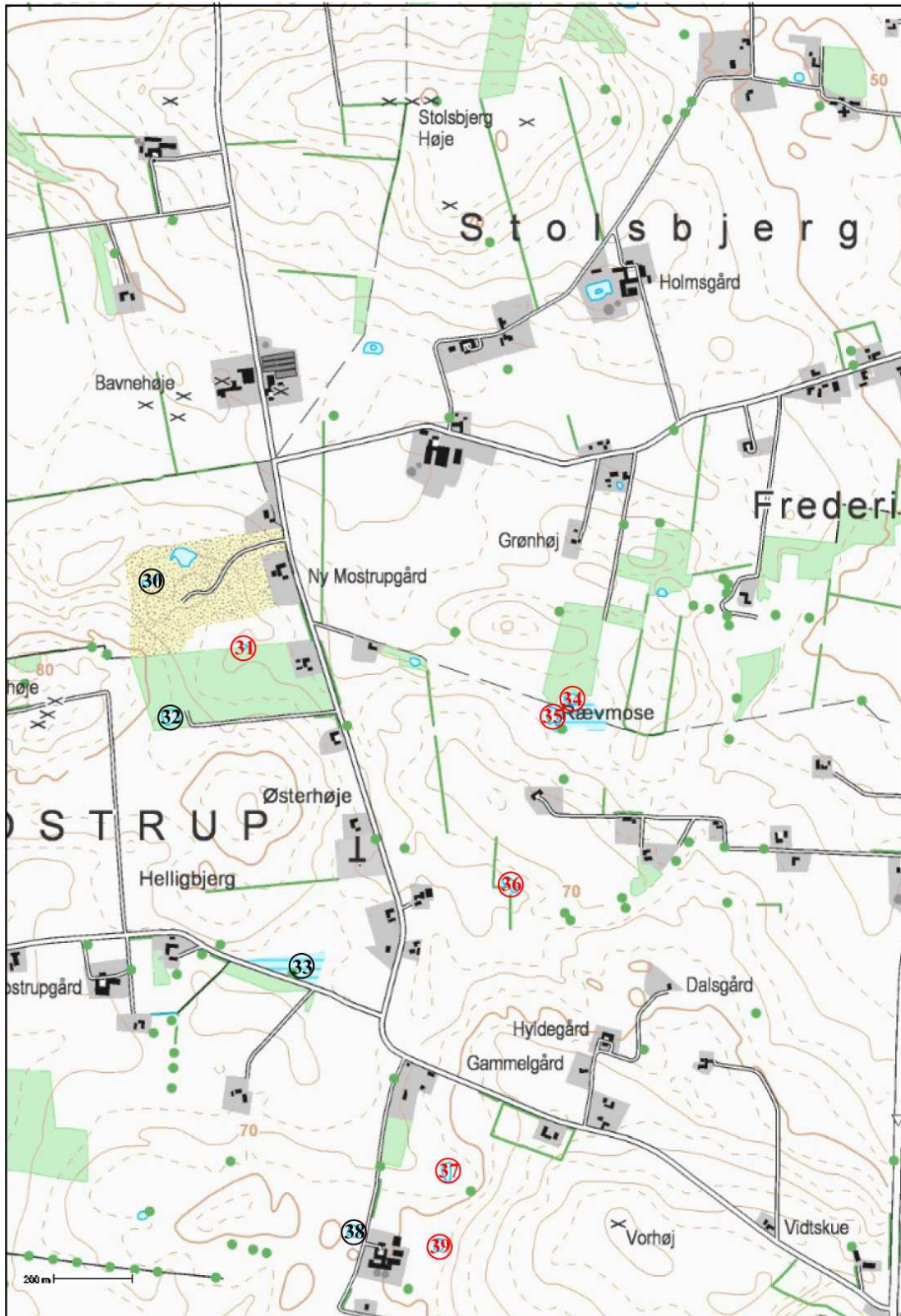




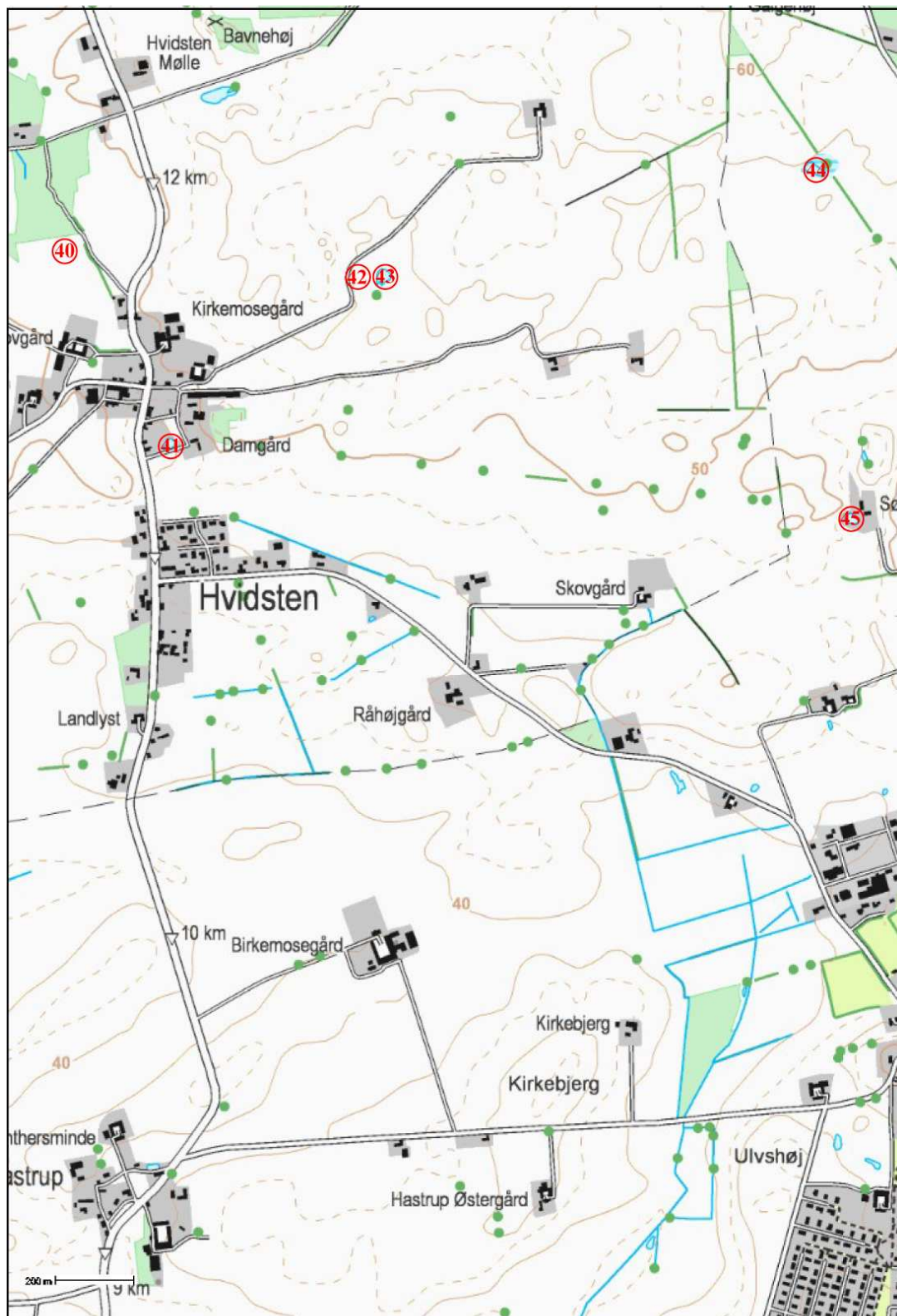
Kort 1



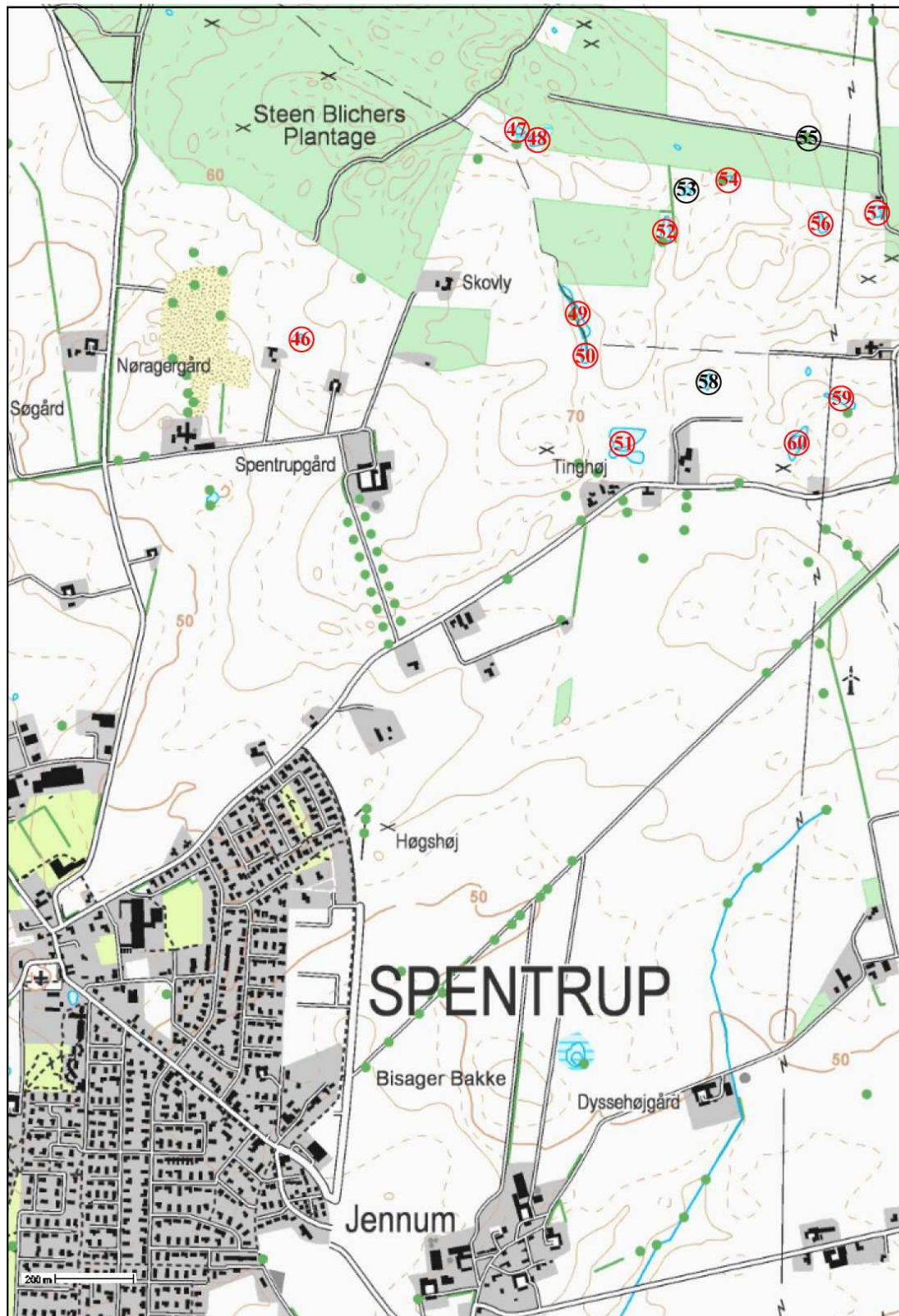
Kort 2



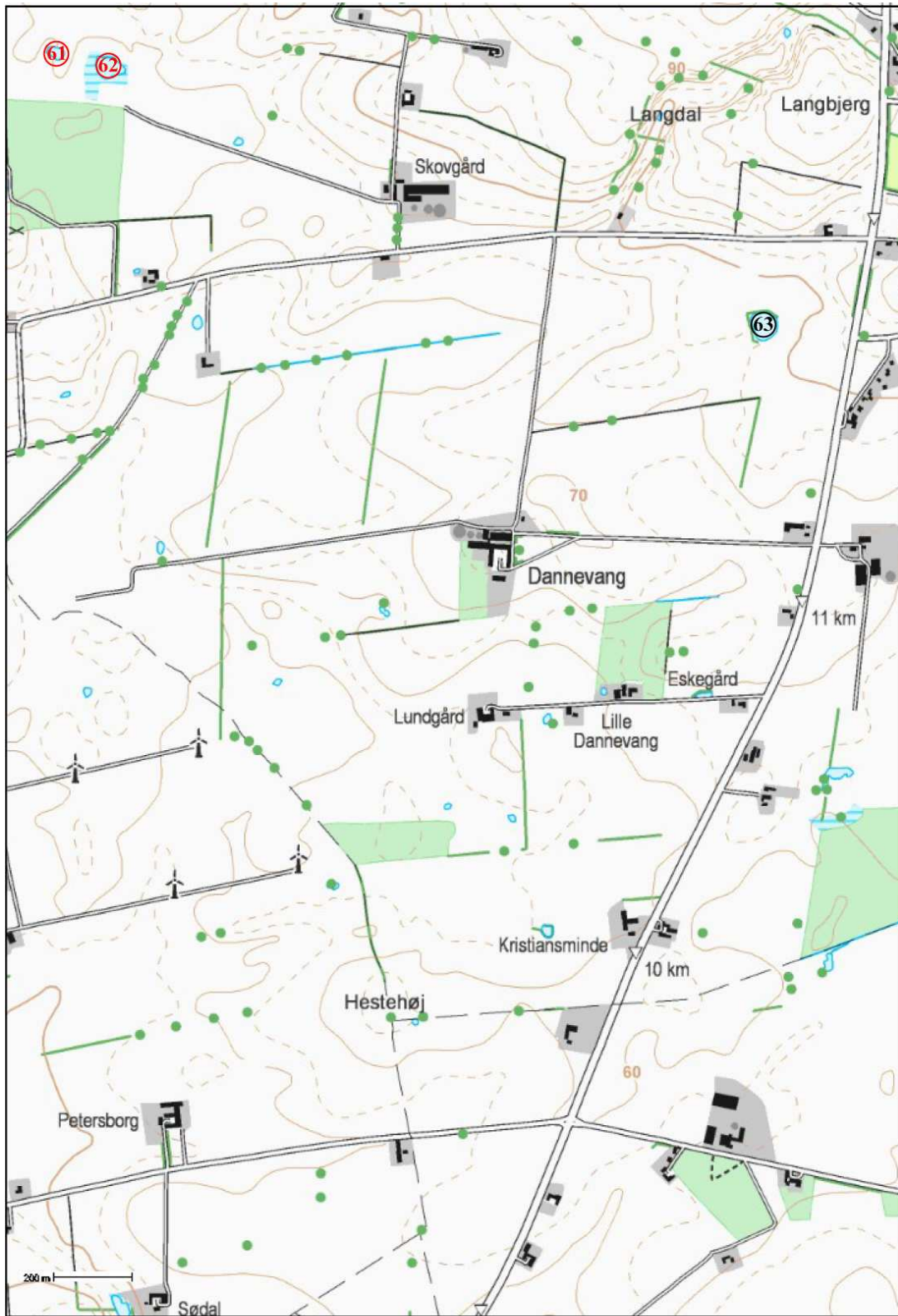
Kort 3



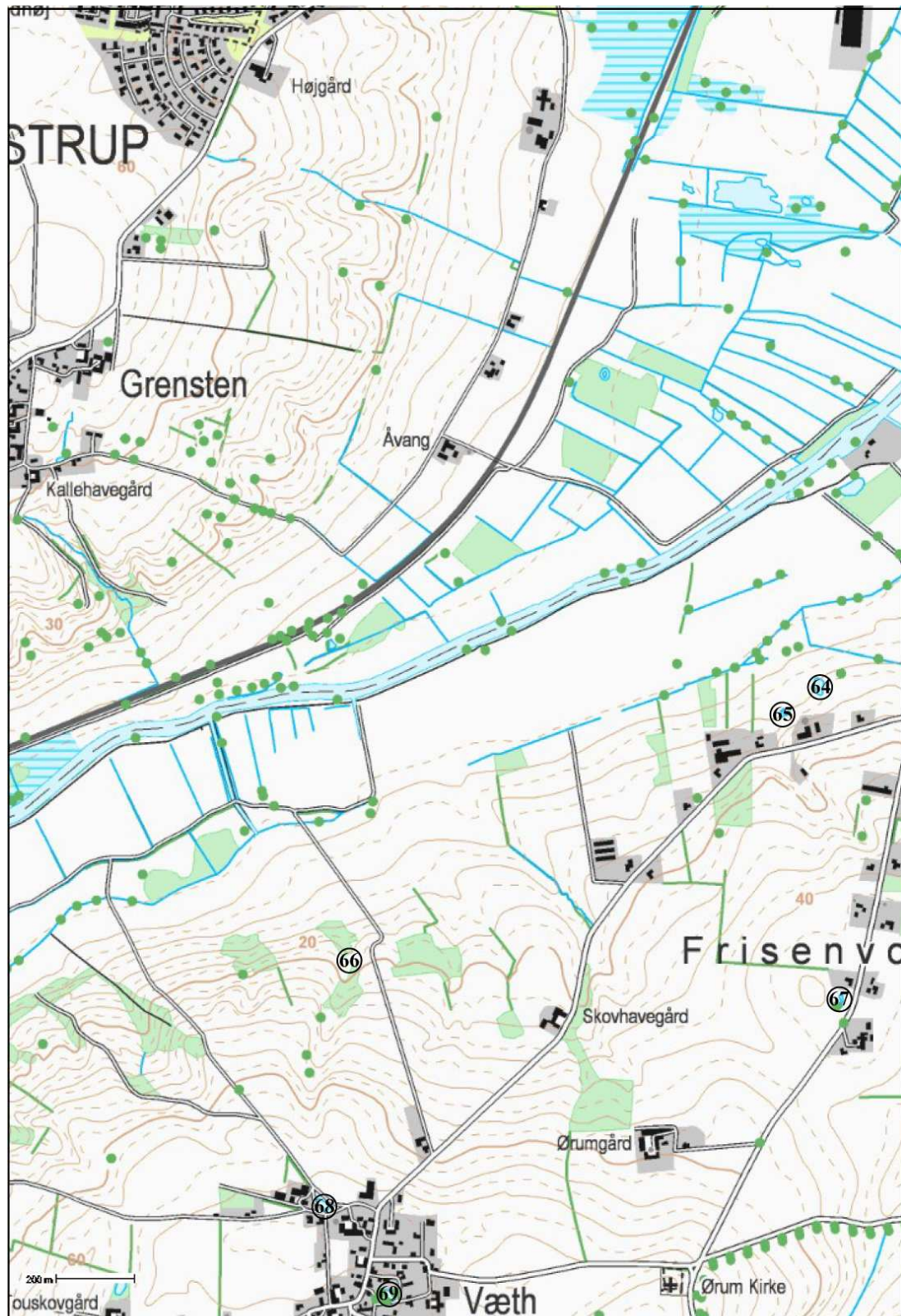
Kort 4



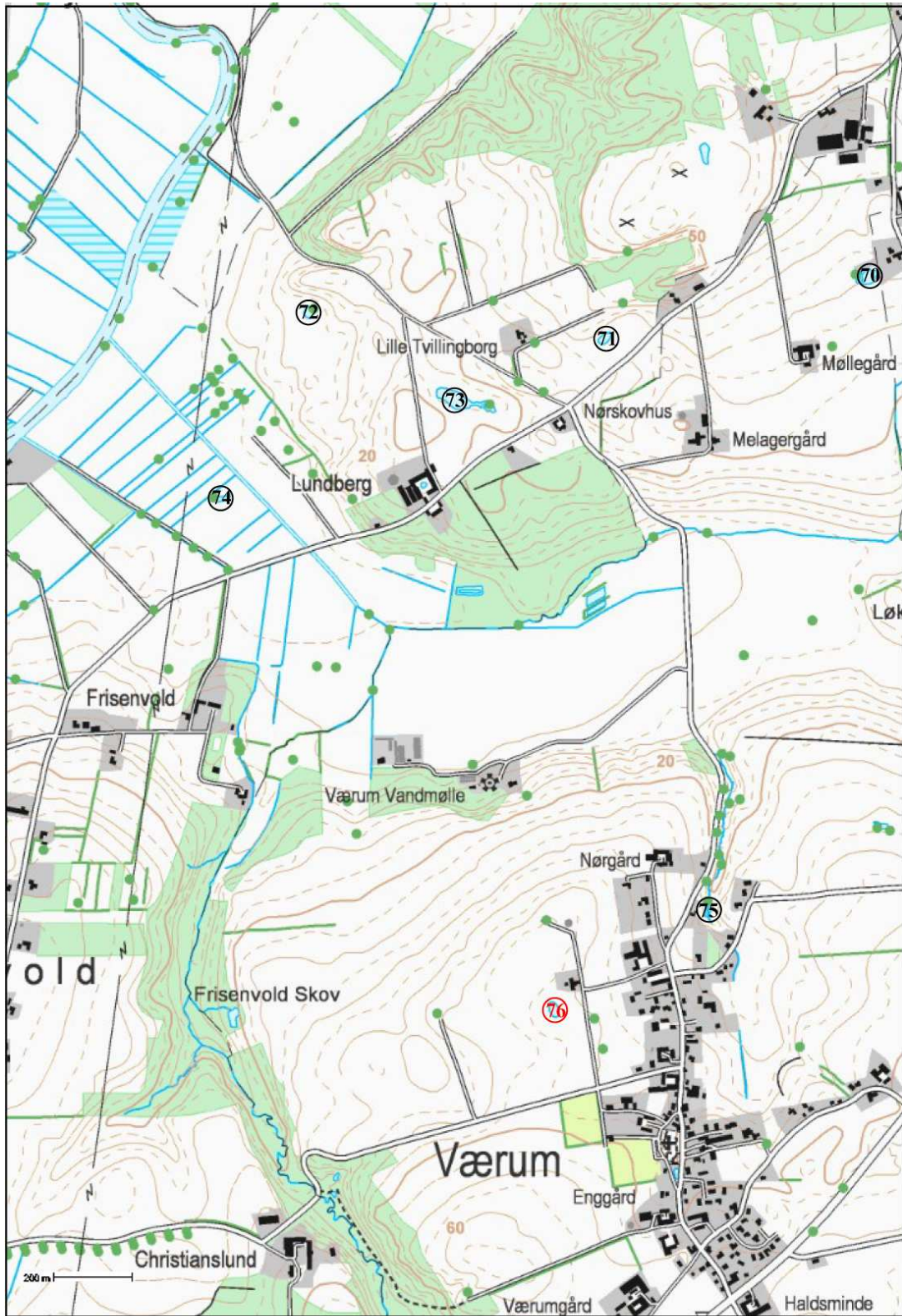
Kort 5



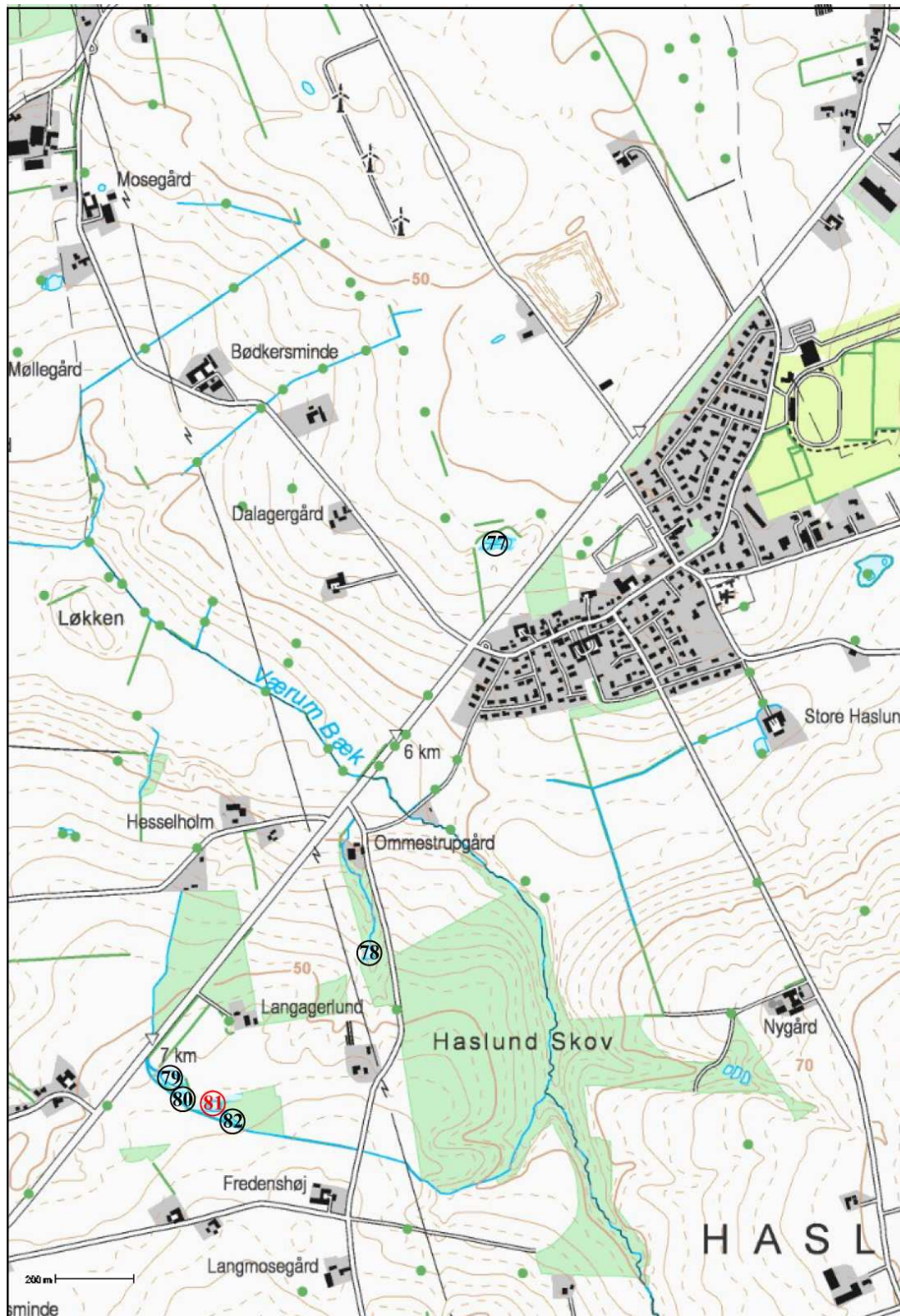
Kort 6



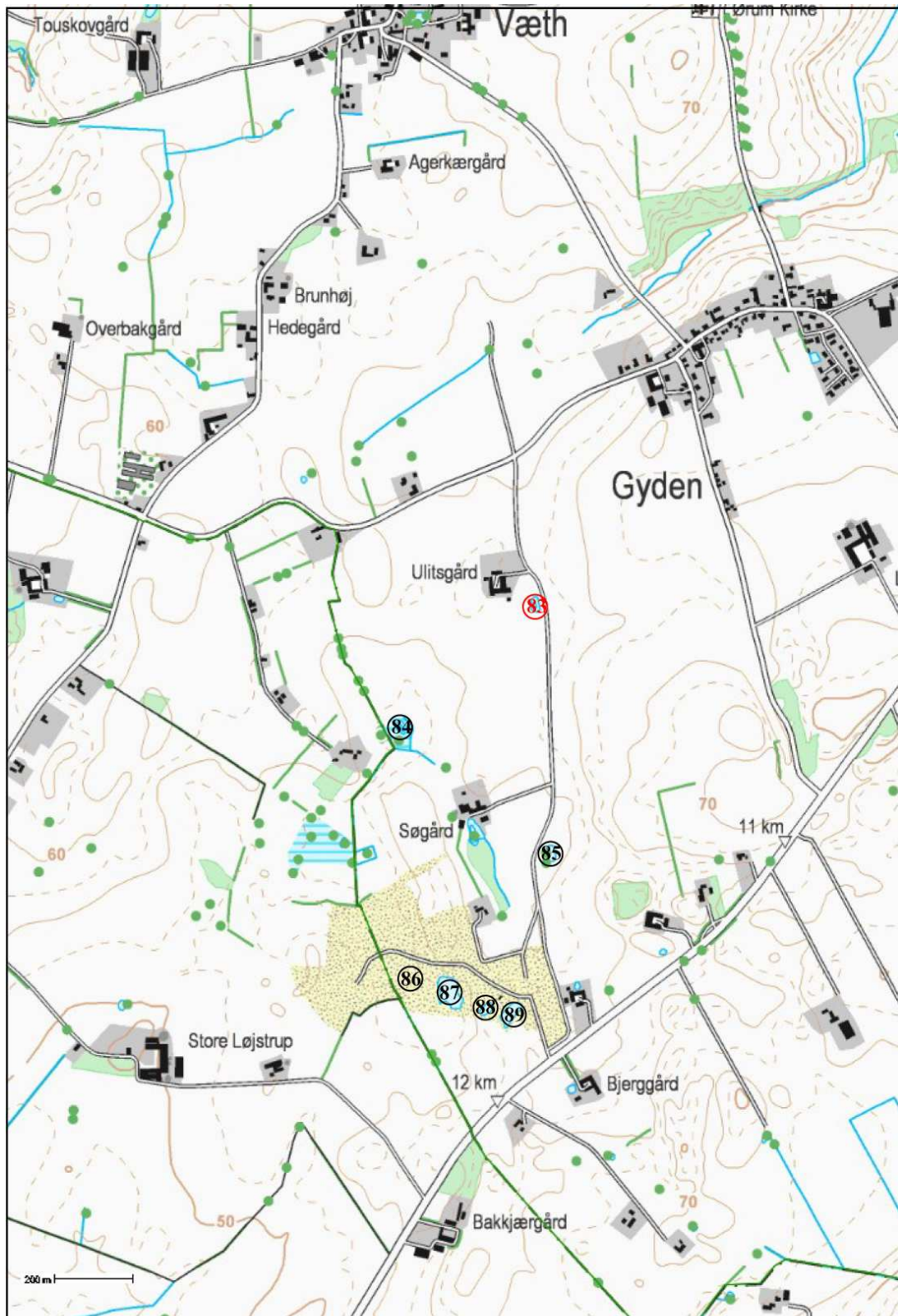
Kort 7



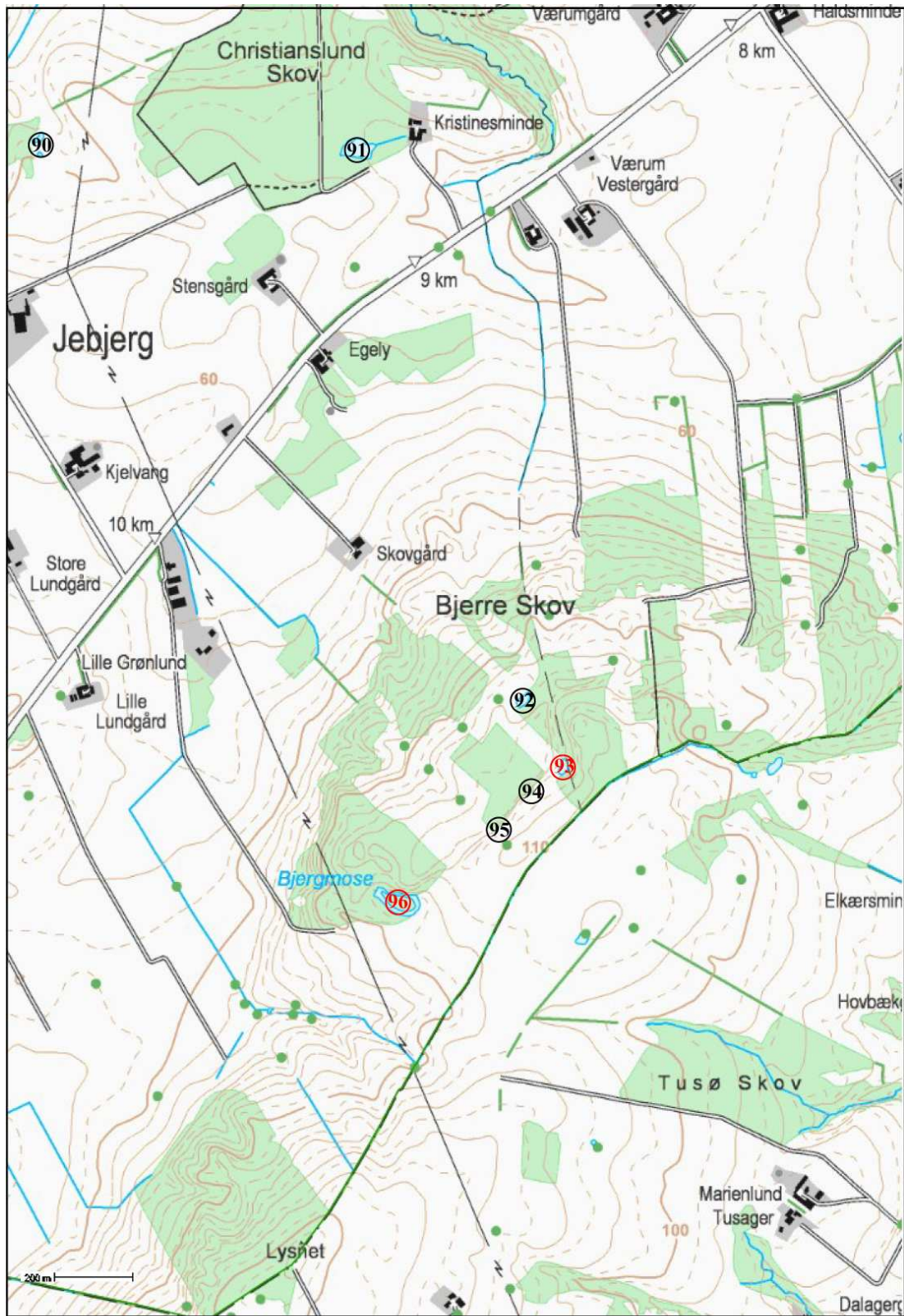
Kort 8



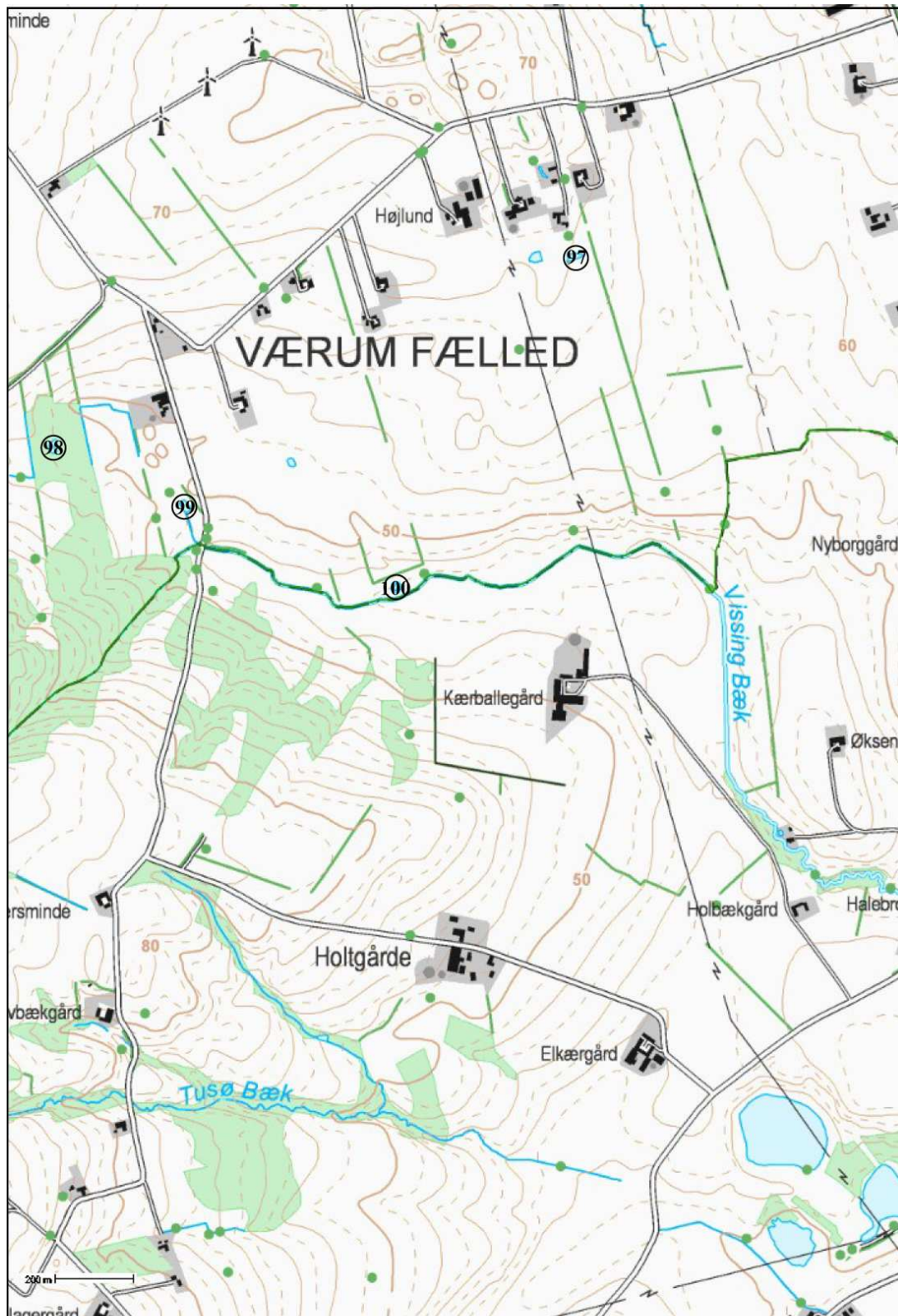
Kort 9



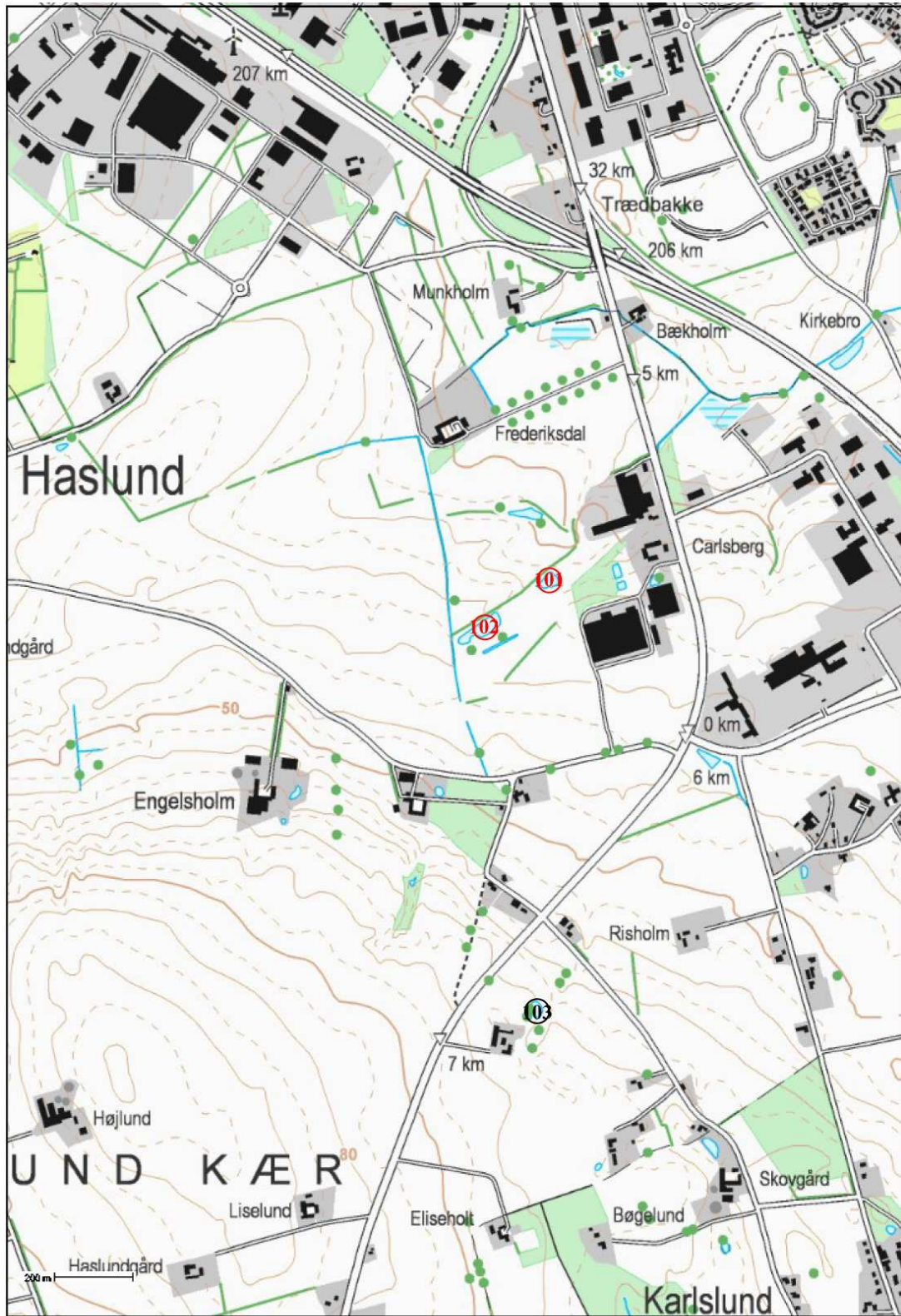
Kort 10



Kort 11



Kort 12



Kort 13

NR	ID-NR	NAT/DAG	PADDELYT/ÆG	ANDET	DAG	PADDEYNGEL	ANDET
1	m597-09-sø	25/4, 29/4	Skrubtudse hørt Butsnudet Frø hørt Spidssnudet Frø 1 hørt		17/6	Stor Vandsalamander alm Ll. Vandsalamander talrig Spidssnudet Frø talrig Butsnudet Frø få	Oprenset sept. 2010
2	m597-05-sø	29/4	-		17/6	Stor Vandsalamander 1 ad Lille Vandsalamander alm Spidssnudet Frø alm Løgfrø få (1 fanget)	
3	m597-03-sø	28/4, 29/4	Skrubtudse hørt Butsnudet Frø hørt		17/6	Spidssnudet Frø alm Butsnudet Frø alm	Bør ryddes og oprenses
4	m597-04-sø	28/4, 29/4	Løgfrø 3-4 hørt Spidssnudet Frø ca 5 hørt		17/6	Stor Vandsalamander alm Lille Vandsalamander alm Løgfrø få (1 fanget) Spidssnudet Frø alm Butsnudet Frø få	
5	m597-06-sø	25/4, 28/4, 29/4	Spidssnudet Frø 3 hørt		17/6	Stor Vandsalamander få Lille Vandsalamander 1 ad Spidssnudet Frø få Løgfrø få (3 fanget)	
6	m597-06-sø	25/4, 28/4, 29/4	Løgfrø 15-18 hørt Spidssnudet Frø hørt		17/6	Stor Vandsalamander få Lille Vandsalamander få Spidssnudet Frø alm Butsnudet Frø få Løgfrø få (6 fanget)	
7	uden id-nr	28/4, 29/4	-		17/6	Spidssnudet Frø få	udtørret juni
8	uden id-nr	29/4	-	næsten tør	17/6	-	udtørret
9	uden id-nr	29/4	-	næsten tør	17/6	-	udtørret
10	uden id-nr	29/4, 1/5, 5/5, 9/5, 25/5	Strandtudse 14 hørt/set – heraf 3 par i ampl. 29/4, Strandtudse 3 æg 1/5 Skrubtudse 2 set Spidssnudet Frø 1 set Butsnudet Frø 1 set Stor Vandsalamander 1 ad		7/6, 17/6	Strandtudse > 300 set 7/6 Strandtudse < 100 set 17/6 Stor Vandsalamander få Lille Vandsalamander alm Lille Vandsalamander 8 ad	
11	m587-10-sø	29/4	-		7/6	Spidssnudet Frø få Lille Vandsalamander få	
12	m587-05-sø	29/4	Spidssnudet Frø hørt		7/6	Stor Vandsalamander alm Lille Vandsalamander alm Spidssnudet Frø få	
13	m597-03-mo	28/4, 29/4	Spidssnudet Frø > 10 hørt Butsnudet Frø > 70 æg		18/6	Butsnudet Frø alm	
14	m597-11-sø	28/4, 29/4	Butsnudet Frø 1 æg		18/6	-	Bør ryddes og oprenses
15	uden id-nr	29/4	Butsnudet Frø 2 æg		18/6	-	Tør. Bør oprenses
16	uden id-nr	29/4	-		18/6	-	Bør ryddes og oprenses
17	uden id-nr	29/4, 5/5	-		18/6	Stor Vandsalamander alm Lille Vandsalamander 1 ad	Bør ryddes og oprenses
18	uden id-nr	29/4, 5/5	Butsnudet Frø 1 æg		18/6	-	Bør oprenses
19	m587-06-sø	29/4, 5/5, 9/5	Butsnudet Frø > 25 æg		18/6	Stor Vandsalamander alm Lille Vandsalamander få Butsnudet Frø alm	Pløjes helt til kant

20	m587-03-sø	29/4, 5/5	Spidssnudet Frø 7 æg Butsnudet Frø > 50 æg Skrubtudse 5 set/hørt		18/6	Løgfrø få (1 fanget) Stor Vandsalamander alm Spidssnudet Frø få Lille Vandsalamander alm Butsnudet Frø alm	
21	m596-01-sø	28/4, 29/4	Spidssnudet Frø > 10 hørt		18/6	Stor Vandsalamander få Løgfrø få (5 fanget) Spidssnudet Frø få Butsnudet Frø få	
22	m596-02-sø	28/4, 29/4	-		18/6	Stor Vandsalamander få Spidssnudet Frø få	Karusse udryddet
23	uden id-nr	28/4, 29/4	Spidssnudet Frø 5 hørt		18/6	Stor Vandsalamander få Lille Vandsalamander få	
24	uden id-nr	28/4, 29/4	-		18/6	Stor Vandsalamander få Spidssnudet Frø få	
25	uden id-nr	11/4	-		25/6	-	Udtørret juni. Bør uddybes
26	uden id-nr	11/4	Butsnudet Frø flere set		25/6	Lille Vandsalamander få Lille Vandsalamander 1 ad	Bør ryddes og oprenses
27	m586-22-sø	11/4, 29/4, 5/5, 9/5	Spidssnudet Frø > 50 æg Butsnudet Frø > 150 æg		25/6	Stor Vandsalamander alm Lille Vandsalamander alm Lille Vandsalamander 2 ad Spidssnudet Frø alm Butsnudet Frø alm	
28	uden id-nr	11/4, 29/4	-		25/6	Stor Vandsalamander 1 ad Lille Vandsalamander alm Lille Vandsalamander 1 ad Spidssnudet Frø talrig	Bør ryddes og oprenses
29	m586-18-sø	11/4	-		25/6	-	Bør ryddes og oprenses
30	uden id-nr	11/4	-		25/6	-	Udtørret juni. Bør uddybes
31	uden id-nr	11/4	-		25/6	Stor Vandsalamander få Lille Vandsalamander få Lille Vandsalamander 1 ad	Bør ryddes og oprenses
32	m596-08-sø	11/4, 29/4	-		25/6	-	Karusse og Guldfisk udsat
33	m586-01-mo	11/4, 29/4	Brun Frø sp. 3 æg		25/6	-	Udtørret juni. Vandstand bør hæves
34	m595-01-vh	11/4, 29/4	Skrubtudse > 180 set/hørt Butsnudet Frø 7 æg		28/6	Stor Vandsalamander få Lille Vandsalamander få Skrubtudse alm	
35	m595-02-vh	11/4, 29/4	Skrubtudse > 20 set/hørt Spidssnudet Frø > 10 æg Butsnudet Frø > 50 æg		28/6	Stor Vandsalamander talrig Ll. Vandsalamander talrig Spidssnudet Frø få Butsnudet Frø alm	
36	uden id-nr	11/4, 29/4	Spidssnudet Frø > 40 æg		28/6	Stor Vandsalamander alm Lille Vandsalamander alm Spidssnudet Frø alm	Bør ryddes
37	m585-05-sø	11/4, 5/5	Brun Frø sp. 2 æg		28/6	Stor Vandsalamander få Lille Vandsalamander få	
38	m585-04-sø	11/4	Butsnudet Frø 12 æg	Flåde med andehus, eutrofieret	28/6	Butsnudet Frø alm Skrubtudse alm	
39	uden id-nr	11/4	-	Andehus, fodertønde	28/6	Stor Vandsalamander få Lille Vandsalamander få	
40	uden id-nr	29/4, 9/5	Spidssnudet Frø 4 æg		18/6	Spidssnudet Frø få Lille Vandsalamander få	Bør uddybes

41	m587-04-sø	29/4, 9/5	Skrubtudse > 75 set/hørt Butsnudet Frø > 60 æg	Fisk, andehuse	18/6	Stor Vandsalamander få Butsnudet Frø få	
42	m587-01-en	29/4, 9/5	Butsnudet Frø 2 æg		18/6	Stor Vandsalamander få Lille Vandsalamander få	Bør ryddes og oprenses
43	m587-01-en	29/4, 9/5	Butsnudet Frø > 40 æg Skrubtudse 12 set/hørt	Fodring i vandet	18/6	Stor Vandsalamander få Butsnudet Frø få	Brinker bør planeres ud
44	m587-07-sø	29/4, 9/5	Brun Frø sp. 9 æg	Foder på flåde	18/6	Stor Vandsalamander få Lille Vandsalamander få	
45	m587-10-sø	29/4, 9/5	Butsnudet Frø > 20 æg		18/6	Stor Vandsalamander alm Lille Vandsalamander få Butsnudet Frø alm	Bør ryddes og oprenses
46	uden id-nr	11/4, 29/4	Spidssnudet Frø 2 hørt Brun Frø sp. > 20 æg		24/6	Stor Vandsalamander alm Lille Vandsalamander alm Butsnudet Frø få	
47	m586-09-mo	11/4, 29/4, 5/5	Spidssnudet Frø > 30 hørt Spidssnudet Frø > 40 æg Butsnudet Frø > 60 æg		24/6	Stor Vandsalamander alm Lille Vandsalamander alm Lille Vandsalamander 1 ad Spidssnudet Frø alm	
48	m586-10-sø	11/4, 29/4, 5/5	Spidssnudet Frø > 10 hørt Spidssnudet Frø 1 æg		24/6	Stor Vandsalamander alm Lille Vandsalamander alm Lille Vandsalamander 1 ad Spidssnudet Frø alm Butsnudet Frø alm	
49	m586-12-sø	11/4, 9/5	Butsnudet Frø > 90 æg	Tilgroet	24/6	Spidssnudet Frø alm Butsnudet Frø alm	
50	uden id-nr	11/4, 9/5	Skrubtudse 1 set		24/6	Stor Vandsalamander få	
51	uden id-nr	11/4, 5/5	Spidssnudet Frø 10-15 h Spidssnudet Frø > 50 æg Butsnudet Frø > 130 æg Skrubtudse > 100 set/hørt		24/6	Stor Vandsalamander få Lille Vandsalamander alm Spidssnudet Frø få Butsnudet Frø få	
52	m586-14-sø	11/4, 9/5	Skrubtudse > 120 set/hørt - heraf > 25 par i ampl.		24/6	Stor Vandsalamander få Lille Vandsalamander få Lille Vandsalamander 1 ad Skrubtudse talrig Butsnudet Frø få	Karusse alm
53	m586-15-sø	11/4, 9/5	Brun Frø sp. ca 20 æg	Tilgroet	24/6	-	Bør ryddes og oprenses
54	m586-16-sø	11/4, 9/5	-	Tilgroet	24/6	Lille Vandsalamander få Lille Vandsalamander 1 ad Spidssnudet Frø talrig Butsnudet Frø alm	Bør ryddes og oprenses
55	uden id-nr	11/4	-		24/6	Lille Vandsalamander 4 ad	Bør ryddes og udvides
56	m586-17-sø	11/4, 9/5	-		24/6	Stor Vandsalamander alm Lille Vandsalamander få Lille Vandsalamander 4 ad	
57	uden id-nr	11/4, 9/5	Brun Frø sp. 1 æg	Ø med andehus	24/6	Stor Vandsalamander alm Lille Vandsalamander alm Lille Vandsalamander 3 ad	Bør ryddes og oprenses, og øen fjernes
58	uden id-nr	11/4, 5/5	-		24/6	-	Udtørret juni. Bør udbybes
59	uden id-nr	11/4, 5/5	Spidssnudet Frø 4 æg		24/6	Stor Vandsalamander få Lille Vandsalamander alm Spidssnudet Frø få	
60	m576-01-sø	11/4, 5/5	Spidssnudet Frø 8-10 hørt Spidssnudet Frø > 50 æg Butsnudet Frø > 40 æg		24/6	Spidssnudet Frø få	

61	uden id-nr	11/4, 9/5	Spidssnudet Frø > 50 æg	Fodring	24/6	Stor Vandsalamander alm Lille Vandsalamander alm Spidssnudet Frø alm	
62	uden id-nr	11/4, 9/5	Spidssnudet Frø flere hørt Spidssnudet Frø > 90 æg Butsnudet Frø > 60 æg	Fodring	24/6	Stor Vandsalamander alm Ll. Vandsalamander talrig Spidssnudet Frø alm Butsnudet Frø få	
63	m585-01-sø	11/4, 5/5	Butsnudet Frø > 10 æg		24/6	Butsnudet Frø få	
64	m508-06-sø	10/4, 14/4	Butsnudet Frø < 10 æg		29/6	Butsnudet Frø alm	
65	uden id-nr	10/4, 14/4	Butsnudet Frø 5 æg Skrubtudse flere set		29/6	-	Fisk udsat
66	1598-03-mo	10/4, 14/4	Butsnudet Frø > 60 æg	Andehuse, opstemmet	29/6	Butsnudet Frø alm	
67	1598-03-sø	10/4, 14/4	Butsnudet Frø få hørt		29/6	Lille Vandsalamander få Butsnudet Frø talrig	Bør ryddes og oprenses
68	1598-01-sø	10/4, 14/4	Butsnudet Frø > 100 set/h Butsnudet Frø > 80 æg		29/6	Butsnudet Frø alm	Karusse
69	1598-02-sø	10/4, 14/4	Butsnudet Frø hørt Skrubtudse hørt		29/6	Butsnudet Frø få	Sandsynligvis fisk
70	uden id-nr	10/4	-	Andehuse	29/6	Skrubtudse talrig	Koi Karper, Guldfisk m.fl.
71	m507-03-sø	10/4, 14/4	Butsnudet Frø hørt Skrubtudse flere hørt Skrubtudse 1 par i ampl.	Andehus	29/6	-	Guldfisk talrig
72	m508-08-sø	10/4, 14/4	Butsnudet Frø hørt Butsnudet Frø 6 æg	Andehuse, fodring	29/6	Lille Vandsalamander få Butsnudet Frø få Skrubtudse få	
73	m508-12-sø	10/4, 14/4	Butsnudet Frø > 300 æg Butsnudet Frø mange hørt Skrubtudse flere hørt	Ca. 20 andehuse, fodring, opdræt af ænder	29/6	-	
74	m508-09-sø	10/4	Skrubtudse hørt	Tre øer	29/6	Butsnudet Frø talrig	
75	m507-01-vh	10/4	-		29/6	Lille Vandsalamander alm Butsnudet Frø alm Skrubtudse alm	Græskarper, Guldfisk
76	1598-05-sø	10/4	Butsnudet Frø 1 set		29/6	Stor Vandsalamander få Lille Vandsalamander alm Butsnudet Frø alm	
77	m507-09-sø	10/4, 14/4	Butsnudet Frø 4 æg	Fodring	29/6	Lille Vandsalamander alm Butsnudet Frø få	
78	1597-01-sø	10/4	-	Otte andehuse	2/7	Skrubtudse talrig	
79	1597-01-vh	10/4, 28/4	-	Opstem- ning	2/7	-	Dækket af trådalger
80	1597-01-en	10/4, 28/4	-		2/7	-	
81	1597-02-vh	10/4, 28/4	-	Fodring	2/7	Stor Vandsalamander alm Lille Vandsalamander alm	
82	uden id-nr	10/4, 28/4	-		2/7	Lille Vandsalamander få	Næsten tør
83	1588-01-sø	10/4, 14/4	Butsnudet Frø 2 æg Butsnudet Frø hørt Skrubtudse hørt	Ø med andehus	3/7	Stor Vandsalamander alm Lille Vandsalamander alm	
84	1588-03-sø	10/4	-	Tilgroet, dækket af andemad	3/7	-	Fodertønde, andepdræt
85	1588-02-sø	10/4, 15/4	Butsnudet Frø > 100 æg	Fodring	2/7	Butsnudet Frø få	
86	uden id-nr	10/4, 15/4	-		2/7	-	

87	uden id-nr	10/4, 15/4	-		2/7	-	
88	uden id-nr	10/4	-	Opfyldt			
89	uden id-nr	10/4	-	Opfyldt			
90	1598-07-sø	10/4, 14/4	-	Fire små vandhuller	29/6	-	Udtørrede i juni. Bør ryddes og oprensnes
91	1598-06-sø	10/4, 28/4	Butsnudet Frø stort kor h. Butsnudet Frø > 100 æg Skrubtudse hørt	Fodring	2/7	Lille Vandsalamander alm Butsnudet Frø alm	
92	1588-15-sø	10/4	-	Tilgroet. Ø m. andehus	2/7	-	
93	1588-14-sø	10/4	-	Ø med tre andehuse	2/7	Stor Vandsalamander alm Lille Vandsalamander 1 ad	
94	1588-13-sø	10/4	-		2/7	-	Udtørret juli
95	1588-12-sø	10/4	Butsnudet Frø 7 æg		2/7	-	Næsten tør i juli
96	1588-07-sø	10/4	-	Platforme med foderfõnder	2/7	Stor Vandsalamander alm	
97	1597-07-sø	10/4	Butsnudet Frø 15 æg		2/7	Lille Vandsalamander alm Butsnudet Frø alm	
98	1587-03-sø	10/4, 15/4	Butsnudet Frø > 80 æg	To øer. Skygget	2/7	Ll. Vandsalamander talrig Butsnudet Frø talrig	
99	1587-02-sø	10/4, 15/4	Butsnudet Frø > 90 æg	Tilgroet ø. Skygget	2/7	Butsnudet Frø alm	
100	1587-01-sø	10/4	Butsnudet Frø > 25 æg	Stor ø	2/7	Butsnudet Frø alm Skrubtudse alm	Hundestejle talrig
101	m506-10-sø	10/4, 14/4	Butsnudet Frø > 15 æg		28/6	Stor Vandsalamander alm Lille Vandsalamander alm	
102	uden id-nr	10/4, 14/4	-		28/6	Stor Vandsalamander få Lille Vandsalamander få	Næsten tør
103	1596-02-sø	10/4	-	Tilløb af husspildevand	28/6	Lille Vandsalamander få	Dækket af tykt lag andemad

Tabel 2: Padde i 103 undersøgte vandhuller i Randers kommune 2010