

exit

FRA AFFALD TIL RESSOURCE 2018



Konkurrence
Vrid din hjerne
og bliv kommunens
affaldsstjerne

TIPS

**SKRALDEHACKS
FOR BØRN**

Din plastik får nyt liv

Der bliver sorteret på livet løs i Randers Kommune. Det giver nye muligheder for lokale, grønne iværksættere – og din plastik hjælper.

RANDERS



Din sortering

gør en forskel for miljøet og skaber flere arbejdspladser

Vi vil behandle dit affald så godt som muligt. Vi vil sætte standarden for god genanvendelse, så vi er sikre på, at din indsats med at sortere giver den største mulige gevinst for os alle. Og vi vil gøre det lokalt.

Det er ikke kun i Randers eller i Danmark, affald er et tema i disse år. EU stiller stadig større krav til genanvendelse af vores ressourcer, og kampen mod klimaforandringer handler ikke længere kun om at køre så langt på literen som muligt. Den store verden har fået øjnene op for, at en fornuftig brug og genbrug af vores ressourcer er nødvendig, for at vi kan bevare vores natur og miljø i balance.

Der er mange dygtige folk i hele Randers Kommune, og der er masser af initiativ og iværksætterlyst lige rundt om hjørnet. Det er en mulighed, vi selvfølgelig skal være klar til at gribe. Vores mål er at lave

lokale ressourcekredsløb, der ikke alene giver en bedre udnyttelse af ressourcerne, men også minimerer omkostningerne ved transport. Både de økonomiske og miljømæssige. På den måde er dit affald og din sortering med til at give nye jobs og bedre miljø i Randers Kommune.

Som forbruger og borger i Randers kommune bidrager du med din sortering. De genanvendelige materialer skaber arbejdspladser, og når vi i løbet af 2018 får alle med på den organiske sorteringsvogn, kommer alt madaffaldet til at skabe varme og energi. Der er mange gode historier at fortælle, og en del af dem finder du her i bladet.

Vi glæder os til 2018 – god læselyst.

FRANK NØRGAARD, FORMAND FOR MILJØ OG
TEKNIKUDVALGET, RANDERS KOMMUNE



28

FOR BØRN:
Din skralde-spand er fuld af sjov.

24

BRUG PÆREN:
Vi har 6 udfordringer, som vi håber, du vil hjælpe med at løse.



Læs på side 26, hvem der kan indeholde op til 5 gange mere affald end en almindelig affaldsspand



Ole Kjeldgaard tager sig af det farlige affald. Kunne det være noget for dig?

22

SORTERING FOR ØVEDE:
Hvordan er det nu lige med pizzabakken?



Indhold

FAKTA OG REGLER

- 10 ADGANGSFORHOLD**
Hjælp din skraldemand.
- 16 STORSKRALD**
Få overblik over din ordning.
- 32 PRISER**
Beholdere og gebyrer.
- 34 VEJREGISTER**
Afhentning af storskrald.
- 42 HELLIGDAGE**
Tømninger på helligdage.
- 44 ADR. OG ÅBNINGSTIDER**
Se, hvor vi bor og hvornår du kan komme på besøg.
- 45 SÅDAN SORTERER DU NEMT**
Klip siden ud og hæng den op.

ARTIKLER

- 04** Kort & Godt.
- 06 TEMA**
Plastik er godt, men ikke i naturen.
- 08** Nyt liv til dårlig plastik.
- 14** Madam Skrald har svaret.
- 16** 82-årige Jørgen elsker appen.
- 18** 6 tips til haveejere.
- 20** Affaldssortering i etageejendomme kræver en holdindsats.
- 21** Den Store Affaldsdyst.
- 26** I Randers Midtby er skralde-spandene begyndt at tale.

Kolofon

Exit – affaldshæftet 2018 udgives af Affaldskontoret og postomdeles til alle husstande i Randers Kommune

Redaktør

Kristine Jægesen Wilkens,
Datagraf Communications A/S

Redaktion

Anneline Højrup (journalist),
Klaus Kohberg, Lone Topping og
Kirsten Tonnissen fra Affaldskontoret

Fotos

Hans Peder Sølvbjærg
All over press

Design

Rikke Thorsen,
Datagraf Communications A/S

Oplag

53.000

600 kr.

koster det, når
vi sender ét ton
affald til for-
brænding.



kort & godt

Cityundergrundscontainere – hvad er det for noget?

Cityundergrundscontainere er placeret i Randers midtby i områder, hvor der er mange brosten og dårlig plads til affaldscontainere. De forbedrer arbejdsmiljøet for skraldemændene, men giver også mange fordele til de naboer, der tilmelder sig ordningen. Du slipper for, at affaldscontainerne fylder i baggården, og måske får du endda plads til at skabe et hyggeligt gårdmiljø. Der er også økonomi i det, fordi ejendommen betaler efter vægt. Alle tilmeldte ejendomme får nemlig et antal nøglekort, som skal bruges, når man vil fylde noget i beholderen. Restaffaldet betaler man altså efter vægt, og ikke efter beholderens størrelse og tømningfrekvens.



Nu byder vi dælm **på kaffe**

På Randers Genbrugsplads kan vi nu byde på en kop kaffe, te eller varm chokolade, når du kommer og afleverer dit affald og genbrug. Vi har sat en kaffemaskine op ved siden af infoskærmen ved hallen for farligt affald. På den måde håber vi, at du vil benytte infoskærmen noget mere, når den nu står lige ved siden af. På infoskærmen kan du blandt andet søge efter netop den affaldstype, du skal af med, og se hvilken container, du skal bruge. Du kan også læse, hvad vi gør med de ting, som du afleverer og blive beriget med finurlige facts som, at blot 34 plastflasker kan blive til en fleecetrøje. Og kaffen? Ja, kaffen er efter sigende rigtig god, så vi håber du vil kigge forbi og nyde en kop.

Papordning for etageejendomme

Vi har nu sat en fleksibel indsamlingsordning af pap for etageejendomme i gang. Din ejendom skal blot kontakte Affaldskontoret og høre mere om ordningen. Det er helt gratis, og så slipper du for en tur til genbrugspladsen!



Vi er blevet bedre til at smide i genbrugsbeholderen

Vi er blevet markant bedre til at smide i genbrugsbeholderen, og den udvikling er sket samtidig med, at vi har rullet indsamlingen af organisk affald ud til enfamiliehuse. Det ekstra fokus, der har været på sortering af madaffaldet, har muligvis smittet af på sorteringen af genbrugsmaterialer. Plastmængden er f.eks. steget med 50 pct. fra 2016 til 2017. Og vi får helt sikkert endnu mere hård plast ind i løbet af 2018.



6.500 tons
Så meget organisk affald er det vores mål at indsamle om året. Det giver strøm til 900 huse.

Tekstiler på genbrugspladsen og til storskrald

Som det er i dag, kan du aflevere tøj og sko mange steder, blandt andet på genbrugspladsen. Men det er ikke alt tøj, der er i så fin stand, at det kan komme på en bøjle i en genbrugsbutik. Det betyder ikke, at vi ikke kan genbruge dine gamle lagner, klude, gardiner eller håndklæder.

Nu er gamle tekstiler nemlig blevet en del af storskraldsordningen. Du skal blot lægge tekstilerne i en klar sæk og stille den frem, når du har bestilt afhentning af storskrald, så sørger vi for, at det bliver sorteret.

På genbrugspladsen er der en container til tøj og sko, som kan genbruges, og en container til alle de andre gamle tekstiler som slidte gardiner og hullede sokker.

Tekstiler kræver store mængder vand og energi at fremstille, og det er et stort spild, hvis gamle sokker bare bliver brændt af med restaffaldet. I stedet for at brænde tekstilerne, som koster penge og forurener, sælger vi de indsamlede tekstiler, så de kan indgå i produktionen af nye tekstiler. En rigtig win-win situation.



Plastik er fantastisk –

FOTO: CHRIS JORDAN



En albatros med kroppen fuld af plastik er desværre ikke et sjældent syn.

FOTO: CHRIS JORDAN



Ifølge Plastic Change vurderes det, at der flyder 270.000 tons plastik rundt i havoverfladen.

Plastik, der lander i naturen, har store konsekvenser for dyr og miljø. Det ser havbiolog Malene Møhl ved selvsyn, når hun er på ekspedition med organisationen Plastic Change.

Skildpadder viklet ind i fiskenet og hvaler med maverne fulde af affald.

Det fik havbiolog Malene Møhl til at sejle ud på Stillehavet på ekspedition med Plastic Change. Organisationen sætter fokus på konsekvenserne af forureningen med plastik i havene og miljøet generelt, og Malene Møhl har været ansvarlig for forskningen ombord.

"Jeg spår, at de første ofre for plastikforureningen er de store havdyr, som i forvejen er truet på deres levevis. Men i naturen bliver plastik nedbrudt til mindre og mindre stykker, så det findes i alle havets dyrearter – fra hvaler til vandlopper," fortæller hun.

Et af budskaberne fra havbiologen er, at det er os alle, der bliver ramt, når plastikken bevæger sig rundt i miljøet.

"Jo mindre plastik er, jo mindre ved

vi om konsekvenserne. Vi kan dog sammenligne med andre små partikler, som vi kender fra luftforurening, hvor det er bevist, at partiklerne medvirker til alvorlige sygdomme som eksempelvis kræft. Vi ved endnu ikke, om det samme gælder for mikroplast, men intet tyder på, at det er anderledes," fortæller Malene Møhl.

Hun siger, at der vurderes at flyde 270.000 tons plastik rundt i havoverfladen. Og et studie estimerer, at der i 2050 vil være mere plastik end fisk i havene, hvis vi fortsætter som nu.

Og det kommer også til at ramme Danmark.

"De indre danske farvande er et forholdsvis lukket system, og det øger risikoen for høj lokal forurening. I vores del af verden er det især mikroplast, der

forurener, så problemet er usynligt. Men vi finder plastik i danske sild, torsk og blåmuslinger," siger hun.

Også i resten af den danske natur er plastik et voksende problem.

"Hvert år laver Danmarks Naturfredningsforening en affaldsindsamling. Sidst blev der i Randers Kommune samlet over ét ton affald på én dag. Vi ved, at plastik typisk udgør 60-80 pct. af vores affald. Det vil sige, at der blev fundet over 600 kg plastik i naturen omkring Randers," siger Malene Møhl.

Hver lille ting gør en forskel

Som forbrugere elsker vi plastik. Hvert år produceres 300 mio. tons ny plast på verdensplan – 20 gange så meget som for 50 år siden. Plastic Change vil da heller ikke rense verden for plastik.

men ikke i naturen



Plastic Change fortæller, at der ifølge et studie vil være mere plastik end fisk i havene i 2050, hvis vi ikke ændrer kurs.



FOTO: ERICA CIRINO

Hold Randers Ren

Hold øje med gruppen Hold Randers Ren på Facebook, hvis du vil gøre noget ekstra for at rydde op i Randers Kommune.

3

VEJE TIL ET LIV MED MINDRE PLASTIK

1

Reduce (brug mindre)

Gem mad i bøtter med låg i stedet for at bruge plastfolie eller fryseposer. Vælg plastikfri alternativer, når du shopper, f.eks. skjorter uden polyester. Sig nej tak til sugerør, når du er på café.

2

Reuse (genbrug)

Brug indkøbsposen flere gange eller skift til et stofnet. Køb Legoklodser og andet plastlegetøj brugt. Køb en vaskbar to-go-kop til din kaffe.

3

Recycle (genanvend)

Sortér og aflever hård plast. Skil tingene ad, så de forskellige slags plast kan genanvendes hver for sig.

Kilde: Malene Møhl, PlasticChange.dk

FOTO: CHRIS JORDAN



MALENE MØHL,
HAVBIOLOG,
PLASTIC CHANGE

"Plastik er på mange måder et fantastisk og miljøaflastende materiale. Men vi skal blive mere bevidste om, hvordan vi bruger det, og hvornår der findes bedre alternativer," siger Møhl og opfordrer til, at vi bliver bedre til at se affald som en værdifuld ressource, der skal genanvendes bedst muligt.

"Jeg er i høj grad fortalende for, at hver lille ting gør en forskel. Ingen kan gøre alt, men alle kan gøre lidt. For hvis vi intet gør, vil pro-

blemet vokse massivt i den nærmeste fremtid, og plastikforureningen vil blive synlig og mærkbar – også i den danske natur."

Følg Plastic Change' arbejde og ekspeditionen på plasticchange.dk. ■

Hvad er plastik og mikroplast?

Der findes tusindvis af plastik-varianter med forskellige egenskaber. Mikroplastik er plaststykker mindre end 5 mm – ofte for små til at se med det blotte øje – og kommer f.eks. fra bildæk, skosåler, tøjvask, maling og hudplejeprodukter. Når de mikroskopiske stykker ender i havet, forveksler fisk og andre havdyr dem med plankton og spiser det. Er det småt nok, er det sandsynligt, at mikroplasten lægger sig i vævet og dermed på vores tallerken, når vi spiser fisk. Det er derfor vigtigt at opsamle og aflevere plast til genanvendelse eller som restaffald.

Kim giver nyt liv til 5.000 tons plastik

Kim Dalsgaard har udviklet og bygget et vaskeanlæg for at genanvende plast, og fordi han sammen med sin kone, Maja Graugaard, så en mulighed for at komme ind på et attraktivt marked.



I Langå ligger Danmarks første vaskeanlæg, der kan rense remouladebøtter og kødbakker og skille de forskellige plastiktyper ad. Manden bag anlægget er Kim Dalsgaard fra Dansk Affaldsminimering, som har specialiseret sig i at genanvende plastaffald.

Noget af den plastik, der kommer fra husholdningerne, kan være svær at genbruge, bl.a. på grund af lim fra etikker og andre urenheder. Og plastiktyperne er tit svære at skille fra hinanden. For eksempel er ketchupflasken typisk af én type plast, mens låget er af en anden.

Igennem et par år har Randers Kommune derfor oplagret den del af den indsamlede plast, der er for svær at genbruge, og spændt fulgt med i et byggeprojekt i Langå.

Her kan Dansk Affaldsminimering i 2018 som den første fabrik i landet modtage og rense plastik for organisk materiale og etiketter. Det betyder, at spande, flasker, bægre og bøtter fra husholdningen nu kan blive genanvendt.

"Vi har brugt et par år på at udvikle vaskeanlægget, som vi selv har bygget," fortæller Kim Dalsgaard, der er direktør for Dansk Affaldsminimering.

Han fik idéen til vaskeanlægget, da det gik op for ham, at kommunerne ikke havde et sted i Danmark, til at vaske og hakke den 'besværlige' del af den indsamlede plast i stykker.

"Vi greb derfor muligheden for at være de første herhjemme til at løse udfordringen og dermed blive en del af et nyt og attraktivt marked," siger Kim Dalsgaard.

Jomfruelig plastik

Vaskeanlægget fylder 400 kvadratmeter og er godkendt til at rense 5.000 tons plastik om året. Så meget kan Randers Kommune ikke levere alene, så Dansk Affaldsminimering vil også gerne modtage plastik fra andre kommuner.

"Husholdningsplast er god plast. Den er jomfruelig og har været brugt i ganske kort tid – måske kun et par uger, inden vi får det. Det betyder, at det kan genanvendes til produkter af høj kvalitet," forklarer Kim Dalsgaard.

Anlægget fører plasten igennem en række processer, hvor det blandt andet skæres i mindre stykker og renses for organiske rester og etiketter, inden det bliver kværnet, tørret og sorteret efter vægtfylde.

"Til sidst står vi med tre-fire forskellige slags plast, som vi kan sælge videre," siger Kim Dalsgaard.

Skaber arbejdspladser lokalt

En stor del af det rensede plastgranulat køber MV Plast i Randers, der kan bruge det til at formstøbe komponenter til flere forskellige brancher. Dermed bliver plasten i lokalområdet og skaber arbejdspladser flere steder.

"Borgerne i Randers er fantastisk dygtige til at sortere plastik og bliver bedre år for år. Jeg håber, det kan være en ekstra motivation, at de kan se, at deres plastik kan være med til at skabe endnu bedre produkter og vækst i lokalområdet," siger Kim Dalsgaard, som allerede arbejder på at få lov til at behandle endnu større mængder plast i det nye vaskeanlæg. ■



I Randers afleverer borgerne hvert år ca. 500 tons plastik på genbrugspladserne og sorterer omkring 220 tons hård plast fra i deres egne beholdere. På affaldsterminalen opdeles plasten i tre grupper:

HDPE, som er en god og efterspurgt kvalitet, der kan sælges videre.

PET, der også er af forholdsvis god kvalitet, og som regel kan sælges.

Og så al den blandede plast, der kan have lim, etiketter og madrester på. Det er denne sidste gruppe, som nu kan behandles på det nye vaskeanlæg.



2

GODE RÅD OM SORTERING FRA KIM



1

Tøm emballagen ordentligt. Det øger plastens muligheder for genanvendelse, og det organiske materiale bliver brugt til den fineste gødning og energi.

2

Gør det nemt for dig selv. Skab løsninger derhjemme, som giver dig lyst til at sortere. For eksempel ved at have opsamlingsbokse i en skuffe eller i skabet under køkkenvasken.

VEJEN TIL GO' KARMA

Hvis vi alle flytter vores skraldespand tættere på vejen, vil det være en kæmpe hjælp. For skraldemanden, der kommer til at gå færre kilometer om dagen, og for miljøet, når skraldebilen ikke står så lang tid i tomgang.

Skraldemænd går langt. Rigtigt langt. Hvis vi nu alle flytter vores skraldespand tættere på vejen, skal skraldemanden ikke gå så mange kilometer om dagen. Hvis vi alle for eksempel rykker vores affald bare 15 meter tættere på vejen, skal hver skraldemand gå 10 km færre om dagen! Det er da en slat! Og ikke nok med det - vi hjælper også naturen, fordi skraldebilen ikke skal stå lige så længe i tomgang. Du gør en god gerning og er med til at skabe en renere verden. Og det hele giver rigtig GO' KARMA.



Ikke alt er karma – der er også regler

Arbejdstilsynet har fastsat en række krav til adgangsforholdene til affaldsbeholdere. Kravene skal sikre, at skraldemanden har et ordentligt arbejdsmiljø og ikke får unødvendige arbejdsskader.

Skraldemanden skal uden problemer kunne køre affaldsbeholderen eller sækken på en kærre ud til renovationsbilen.

Når adgangsforholdene er i orden, henter skraldemanden affaldsbeholderen eller sækken og stiller også affaldsbeholdere på hjul på plads efter tømningen.

Arbejdstilsynets krav findes i Randers Kommunes regulativ for husholdningsaffald. Regulativet kan fås ved henvendelse til Randers Kommune, eller det kan findes på affaldskontorets hjemmeside

www.affald.randers.dk/hvor ■

GODE adgangsførhold

Ved stigninger større end 1:10 skal der anlægges trin til at gå på og dobbeltrapper til at køre på. Se pjecen "Hjælp din skraldemand" på affald.randers.dk/hvor for yderligere information.

Låger og døre skal kunne fastholdes i åben stilling.

Hele adgangsvejen skal have et fast og jævnt underlag af fliser, asfalt eller lignende.

Adgangsvejen skal være mindst 0,8 m bred, dog 0,9 m ved nybyggeri og 1 m hvis man har 4-hjulet container



3

DU IKKE KOMMER UDENOM

1

Husk at rydde for is og sne, så skraldemanden kan arbejde sikkert.

2

Der skal være fri adgang til affaldsbeholderen og god belysning.

3

Hold hunde inde eller i snor, så de ikke kan forstyrre arbejdet.



Ole tager sig af **DET FARLIGE AFFALD**

Ole Kjeldgaard har altid interesseret sig for miljø og ressourcer. Derfor er han selvfølgelig affaldsansvarlig i sin andelsboligforening. Læs med, og find ud af, om den tjans kunne være noget for dig.





“ Så længe jeg kan huske tilbage, har jeg haft ansvaret for affaldet.

OLE KJELDGAARD, AFFALDSANSVARLIG

Oftentimes sker det, at Ole Kjeldgaard liiiiige løfter låget på containeren til metal, glas og hård plast for at se, om noget er landet forkert. Han kan ikke lade være.

62-årige Ole Kjeldgaard har altid interesseret sig for miljø og ressourcer, og derfor er det helt naturligt for ham at engagere sig i sorteringen af affald i Andelsboligforeningen Drivhuset, hvor han har boet i over 30 år.

“Så længe jeg kan huske tilbage, har jeg haft affaldsansvaret”, fortæller han.

Forståelsen vokser

Og det er selvfølgelig derfor, at han tager sig selv i at lette på låget til affaldet for at se, om alt er, som det skal være.

“Jeg kan godt finde på at sende en mail rundt med et billede, hvis det er helt galt. Ikke belærende, men med humor og ironi, for det virker bedst”, siger han.

Som regel er beboerne dog gode til at ramme den rigtige beholder.

“Forståelsen for hvorfor det er vigtigt at sortere og genanvende, er helt klart vokset, og da vi blev bedt om at sortere organisk affald, blev det modtaget meget positivt. Efterhånden har vi næsten intet restaffald, så hvis vi skulle betale for hvert kilo, vi fik afhentet, ville vi næsten tjene på det”, siger Ole Kjeldgaard.

Fælles løsning for det farlige

Ud over den almindelige sortering af metal, glas, plast og papir har bolig-

foreningen selv taget initiativ til at indsamle bølgepap, som Ole Kjeldgaard sørger for at bundte og aflevere på genbrugspladsen. Desuden har de en fælles ordning for indsamling af farligt affald, som han også er ansvarlig for.

“Vi har et aflåst rum i kælderens med en spand til batterier og fem røde miljøkasser, hvor beboerne kan aflevere elpærer, kemikalierester, spraydåser og andre ting, der ikke skal ende i skraldespanden. Jeg prøver at sortere lidt i det, så det bliver nemmere for dem, der modtager det, og så bestiller jeg bare afhentning, når kasserne er fulde”, forklarer han.

Derefter bliver kasserne afhentet af en af Randers Kommunes medarbejdere i løbet af en uges tid.

“Det hjælper virkelig at gøre indsamlingen så nem som mulig for beboerne”, siger Ole Kjeldgaard, der er glad for at kunne svare på de andre beboeres spørgsmål.

“Så ved de, at deres indsats gør en forskel og giver mening”.

Det gør det i den grad for Ole Kjeldgaard. ■



Hvad er farligt affald?

Farligt affald og småt elektronik er blandt andet:

- Kemikalier
- Kosmetik
- Maling
- Opløsningsmidler
- Spraydåser (alle)
- Batterier
- Elsparerparer
- Lysstofrør
- Små elapparater
- Legetøj med batterier og elektronik i

Vil du også være frivillig vicevært?

Bolig- og ejerforeninger med mindst fire boligenheder kan få en fælles løsning til farligt affald. Det kan være en ansat eller en frivillig vicevært. Randers Kommune leverer miljøkasser, batterispande og rør til lysstofrør. Når beholderne skal tømmes, kontakter viceværten Randers Kommune, som afhenter det farlige affald uden ekstra beregning.

Læs mere om viceværtordningen på affald.randers.dk/vicevaerter

MADAM SKRALD'S BREVKASSE



HEJ MADAM SKRALD

Vi når aldrig at fylde skraldespanden, fordi fruhen går så meget op i det der med at sortere det organiske affald fra. Men kan det virkelig være rigtigt, at den skal tømmes hver uge, selv om den slet ikke er fuld?

VENLIG HILSEN
F. ØRVIRRET

KÆRE F. ØRVIRRET

For mange husstande er det nok at få tømt deres skraldespande hver 14. dag. Også de, der har en dobbeltbeholder til restaffald og organisk – du ved, den med to rum. Det lader til, at det også vil være rigtig fint for jer at skifte til tømning hver 14. dag. I vil oven i købet spare penge ved det. Du skal bare gå ind på selvbetjeningen på www.affald.randers.dk/mitaffald eller ringe til os, så er det nemt klaret.

MED VENLIG HILSEN
MADAM SKRALD

HALLØJ MADAM SKRALD

Poserne. Den er gal igen. Det er de grønne til bananskræller og alt det der. Jeg tror måske, jeg har brugt dem. Så hvad nu? Jeg har kigget i mit skab, og der er ikke flere. Heller ikke ude i garagen. Måske lagde jeg demovre hos min nabo, men hun har heller ikke set dem. Hun mener også bare, jeg har brugt dem alle.

GLEMSOMME HILSNER
P. ØSEMAND GRØN

KÆRE P. ØSEMAND GRØN

Jeg kender godt det der med at have spist den sidste fastelavnsbolle, og så tro, at den ligger og gemmer sig et sted. Det er helt ok. Og det er heldigvis nemt at løse dit poseproblem. Du kan bare bruge en helt almindelig affaldspose til dit organiske affald. Den behøver ikke engang være grøn! Alle poser bliver nemlig sorteret fra, inden madaffaldet bliver lavet til biogas og gødning.

MED VENLIG HILSEN
MADAM SKRALD



KÆRE MADAM SKRALD

I siger jo, at man skal sørge for, at syltetøjs-
glas og ymerbøtter skal være rene, inden
man må lægge dem i genbrugsbeholderen.
Men er der overhovedet noget sparet, hvis
jeg skal bruge masser af varmt vand til at
vaske det hele af?

MORTEN MILJØ

KÆRE HR. MILJØ

Det er dejligt, at du er opmærksom på
dit ressourceforbrug. Emballagen bliver
håndsorteret, og derfor er det lidt klamt
og i værste fald sundhedsskadeligt, hvis
bøtterne er fulde af madrester. Men du har
helt ret i, at du ikke skal bruge varmt vand
bare for at vaske emballagen. Jeg klarer den
uden ekstra vand ved hjælp af de her tip, jeg
lærte af min mor:

- Er der lidt ekstra plads i opvaskemaskinen,
inden du kører den, kan du smide bøtter
eller dåser med der.
- Har du vasket op i hånden, så brug det
snavsede vand til at skylle emballagen,
inden du hældes det ud.
- Har du kogt pasta, kartofler eller vand til
teen, kan du bruge resten af det varme
vand – det er alligevel på vej ud.

Hvis du finder andre gode tip, må du meget
gerne skrive til mig.

MED VENLIG HILSEN
MADAM SKRALD

KÆRE MADAM SKRALD

Ja, nu er jeg designer, og jeg har brugt mega
mange penge på, at mit hus ser lækkert og
tjekket ud. Mener I virkelig, at jeg skal have
sådan en grim beholder stående foran mit
hus og skæmme udtrykket? Kan jeg ikke få
én, der er i en anden farve? Eller i det mind-
ste én helt uden skrammer?

MVH
DESIGNER T. UDEGRIMT

KÆRE T. UDEGRIMT

Vi har desværre kun den ene farve skral-
despande, og de skal jo gerne stå, hvor
skraldemanden kan få fat i dem. Men kunne
du ikke tænke dig at designe et flot affalds-
skjul? Vi har nogle links på vores hjem-
meside, hvor du kan finde inspiration – der
findes nemlig masser af muligheder for at
gemme skraldespandene lidt pænt af vejen.

MED VENLIG HILSEN
MADAM SKRALD



Jørgen Larsen på 82 år er vild med sin affaldsapp



Jørgen Larsen kan stadig huske den uge, da skraldemændene glemte at tømme alle beholderne på den villavej, hvor han bor i et gult parcelhus sammen med sin kone Lis.

"Jeg indberettede det med affalds-appen, og dagen efter fik hele vejen tørt skraldespande. Nu gad jeg bare godt vide, om de har fået en storm af beskeder, eller om det var mig, der satte det hele i gang," siger Jørgen Larsen med et grin.

Ligesom flere end 12.000 andre har han downloadet appen AffaldRanders, hvor man blandt andet kan give besked om manglende afhentning og få overblik over sine affaldsordninger

Nem at bruge

Selv om Jørgen Larsen er fyldt 82 år, har han ingen problemer med at bruge appen.

"Den er så simpel, at selv en olding kan finde ud af det," som den pensionerede direktør siger det.

Han er særligt tilfreds med, at appen samler en masse funktioner og gør det nemt at kontakte kommunen.

Med appen 'AffaldRanders' holder Jørgen Larsen styr på tømmedage, åbningstider og meget andet. Appen er så nem at bruge, "at selv en olding kan finde ud af det", som den 82-årige pensionist selv siger.

"Tidligere kunne det være bøvlet, hvis affaldet ikke var blevet afhentet, fordi man måtte ringe ind. Nu kræver det to tryk på telefonen, så får jeg en kvittering om, at beskeden er modtaget, og dagen efter bliver beholderen tømt. Det er utroligt nemt – og rart, at man får en tilbagemelding, så man ved, at beskeden er gået igennem," siger Jørgen Larsen.

Han bruger også appen til at holde styr på genbrugspladsens åbningstider.

"Storskrald og haveaffald kører jeg selv ned med. Men der kommer nok en dag, hvor vi ikke kan klare det mere, og så vil jeg helt sikkert benytte muligheden for at bestille afhentning af storskrald ved hjælp af appen," siger han.

Mobilen og konen i hver sin hånd

I det hele taget oplever Jørgen Larsen, at telefonen gør hans hverdag nemmere.

"Hvis jeg har min mobil i den ene hånd og min kone i den anden, kan jeg klare alting," siger han glad.

Telefonen har da også været en fast følgesvend, siden han kørte rundt som først tekniker for forskellige farvefabrikker og senere som direktør for sin egen virksomhed.

"Faktisk var jeg en af de første i Danmark, der fik telefon i bilen. Dengang måtte man ansøge om det, for det krævede, at der var en ledig linje," husker han.

Siden er Jørgen Larsen fulgt med udviklingen, og har haft smartphone i mange år. Men de sociale medier er han ikke med på.

"Nej, Facebook, Twitter og Snapchat gider jeg ikke bruge tid på. Til gengæld søger jeg løs på Google. Tidligere måtte man finde det tunge leksikon frem, når man skulle forklare noget for sine børnebørn. I dag har jeg en verden af viden lige i lommen – det er da fantastisk!"

Vi må passe på kloden

En anden ting, der har udviklet sig enormt i Jørgen Larsens levetid, er vores forhold til forbrug og affald.

"Jeg synes, det er genialt, at det igen har fået værdi at sortere og genanvende. Især de seneste år er der kommet en større bevidsthed omkring, at vi må passe på vores klode af hensyn til de næste generationer," mener han.

Derfor sorterer han også sit affald med glæde. ■





Appen holder styr på dit affald

Med appen AffaldRanders kan du:

- Se genbrugspladsernes åbnings-tider og placering
- Se tømme kalenderen og datoerne for, hvornår de forskellige affalds-typer bliver hentet hos dig
- Holde styr på dine affaldsordninger
- Give besked om manglende afhentning
- Bestille afhentning af storskrald
- Anmode om ændring af tømme-frekvenser eller størrelsen på dine beholdere
- Bestille kode til ekstra sække, hvis du har ekstra affald i en periode
- Få hjælp til at sortere affald korrekt
- Få aktuelle driftsbeskeder
- Læse nyheder om affald
- Kontakte Affaldskontoret i Randers Kommune

Hent AffaldRanders gratis i Appstore eller Google Play-butikken og opret dig med bopæl og kontaktnfo.



6

TIPS TIL HAVEEJERE

Du kan også forspire i tomme æggeskaller stillet i en æggebakke. Æggeskallerne kan også plantes med ud.

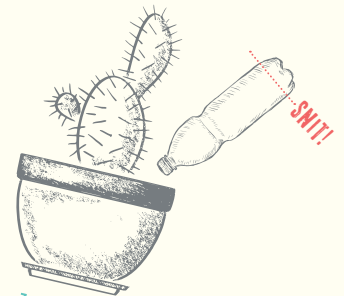
Lav gødning i blenderen

Hænger dine blomster med hovederne, kan du kvikke dem op med hjemmelavet gødning. Dit organiske affald er fuld af næringsstoffer (og bliver derfor lavet til gødning, når det indsamles), og det kan du udnytte ved at blende en bananskræl, et par æggeskaller og et filter kaffegrums til en ensartet masse og give hver plante ca. en spiseskefuld.

Det er naturligvis ikke alt dit skrald, der bør lande ude i baghaven, men toiletruller, plastikflasker og slidte jeans kan faktisk gøre gavn, når du sår og høster – eller bare vil slappe af uden irriterende myg.

Fra toiletrulle til potte

Ruller fra toiletpapir er geniale til forspiring af salat, ærter, chili og andre frø. Klip tre lodrette hak fornedet i hvert rør og fold flapperne ind, så der bliver en bund. Fyld mini-potten med muld, så derefter et par frø i hver og stil i rørene i f.eks. en afvasket kødbakke. Når det er lunt nok, kan rullerne plantes med ud i haven, så rødderne hele tiden er beskyttet.



Flasken vander af sig selv

En plastflaske fra f.eks. saft, drikkeyoghurt eller eddike kan du forvandle til en automatisk plantevander. Skær bunden af og prik 4-5 huller i låget. Grav flasken ned i bedet eller potten med halsen nedad, så ca. 10 cm stikker op over jorden. Fyld flasken med vand. Og husk: Jo større plante, jo større flaske.

BRUG DIT AFFALD I HAVEN

Byg din egen frugtplukker

Hvordan får man fat i de øverste æbler, pærer og blommer, uden at de falder ned og bliver stødt? Tag en stor plastflaske fra saft eller sodavand og skær et passende hul i siden. Find et kosterkaft eller lignende, der passer ind i flaskens åbning, og sæt det fast med gaffel. Nu har du en frugtplukker, der kan nå højt op og varsomt snuppe én frugt ad gangen.

▶ <http://bit.ly/2iRzUzy>



PLUK!

Fra gamle jeans til smart havebælte

Giv dine slidte jeans nyt liv i haven. Klip benene af under baglommerne. Åbn knappen og klip lige over lynlåsen langs bæltestykket og ud til sidesyningen i begge sider. Klip op langs sidesyningen nedefra. Voila – et praktisk havebælte. Resten af buksen kan du aflevere på genbrugspladsen eller med dit storskrald.

▶ <http://bit.ly/2AaSe0u>

Skræm myg væk med citronskræl

Lav dit eget myggelys med stearin og citronskræl.

- Du skal bruge:
- Skræl fra en citron
 - Stearinsummer uden væge
 - Ca. 20 hele nelliker
 - 1 almindeligt stearinlys (ikke fyrfadsllys)
 - 1 tomt syltetøjsglas

Sådan gør du:

Riv citronskrællen fint. Skær stearinlyset over, så det passer i højden med glasset. Put resten af lyset og stumperne i glasset. Smelt stearinen over vandbad. Tilsæt citronskræl og nelliker, når stearinen er halvt smeltet. Rør til stearinen er smeltet. Fjern glasset fra varmen og stik lyset ned i midten. Når stearinen er størknet, er myggelyset klar.

▶ <http://bit.ly/2AagEXD>

'DEN STORE AFFALDSDYST' GAV POTE

For at gøre det til en fælles indsats at sortere affald i etageejendomme i Randers, arrangerede antropolog Cecilie Jakobsgaard 'Den Store Affaldsdyst'.

Hvorfor skal bøtten fra skyr til genbrug, når kartonen fra yoghurt ikke skal?

Der er ikke altid et nemt svar på kategorierne inden for affald, og det kan være en barriere, når man står foran de mange affaldsbeholdere.

Undersøgelser har vist, at beboere i lejligheder sorterer mindre madaffald end dem, der bor i eget hus. Og da fire ud af 10 randrusianere bor i lejlighed, er det vigtigt for miljøet, at de også er gode til at sortere kartoffelskræller og kyllingebeben fra som organisk affald.

Antropolog Cecilie Jakobsgaard gik derfor i gang med at undersøge, hvordan vi får succes med at sortere madaffald i etageejendommene.

"Jeg ringede simpelthen på og snakke med beboerne om deres affaldssortering. Ofte var det helt lavpraktiske ting, der afholdt dem fra at sortere rigtigt. For

eksempel var containerhullet til metal, glas og plast for lille til at få en kødbakke igennem, og så var løsningen blot, at hullerne blev skåret større," siger hun.

'Affalds-Cecilie' gav svar

Cecilie Jakobsgaard deltog også i beboercaféen, hvor hun som 'Affalds-Cecilie' mødte beboerne personligt. Mange kunne f.eks. ikke forstå, hvorfor skyrbøtten skal til genbrug, når yoghurtkartonen ikke skal?

"Det var en af de ting, der gjorde, at vi fik ændret kategoriens navn til 'Glas, metal og hård plast.'"

Undervejs fandt Cecilie Jakobsgaard ud af, at beboernes indstilling til affaldssortering er vidt forskellig:

"Bor man i hus, styrer man selv, hvordan man sorterer. I etageejendomme er man mange om opgaven. Det fik nogle til at føle, at ingen havde ansvar for, at det blev gjort rigtigt. Andre følte et stort ansvar for, at alle gjorde det rigtige. Begge dele kan gøre sorteringen til et irritationsmoment," siger hun.

For at skabe holdånd blev der holdt 'Den Store Affaldsdyt' mellem afdelinger i boligforeningen Mølle vænget & Storgaarden. Over fire uger gjaldt det om at sortere mest organisk affald.

"Begge afdelinger havde sorteret over 9 kg pr. husstand, og det er langt over det normale og et virkelig flot resultat. Den konkurrence kan man sagtens gentage ude i boligforeningerne", opfordrer Cecilie Jakobsgaard.

Mange etageejendomme med undergrundscontainere er allerede i gang med at sortere organisk affald, og i løbet af 2018 vil næsten alle lejligheder i Randers Kommune komme med i ordningen. ■



Cecilie Jakobsgaard, antropolog.



Myter om madaffald

Som Affalds-Cecilie mødte Cecilie Jakobsgaard især disse tre myter omkring madaffald:



Hvorfor sortere, når det hele alligevel bare ryger til forbrænding ...?

"Det er helt forkert. Madaffaldet køres til et særligt behandlingsanlæg, hvor det bliver lavet til biogas og gødning. Biogas, der bl.a. kan bruges som brændstof til at producere el og varme. Og gødningen bringer vigtige næringsstoffer tilbage til markerne".

Madaffaldet lugter og tiltrækker mus, fluer og maddiker ...

"Hvis kartoffelskræller og kyllingebeben ikke sorteres fra, ligger de alligevel i posen med restaffald. De lugter ikke mere eller tiltrækker flere skadedyr, fordi de kommer i en pose for sig".

Poser er dyre, og det er besværligt at købe forskellige slags ...

"Sammen med den grønne spand til madaffaldet får man ca. 200 poser. Det svarer til et års forbrug, hvis man skifter posen hver anden dag. Løber man tør, kan man sagtens bruge billige affaldsposer, for plastikken sorteres fra på behandlingsanlægget. Og hvert forår leverer vi en ny forsyning af poser".

"Tænk bare, hvad det kan blive til, når alle bidrager"

Beboerne på Garnisonsvej nr. 19 sorterer organisk affald fra, og de har et trofæ som bevis på, at de er rigtig gode til det! De løb nemlig med sejren i 'Den Store Affaldsdyt'. Eventen blev arrangeret for at skyde sorteringen af organisk affald godt i gang i lejlighederne, og det lykkedes, mener beboerne, som var med på vinderholdet.



Madaffald
fra byens

19.000

lejligheder kan om-
dannes til lige så meget
elektricitet, som

236

husstande
bruger om året.



Fatma Sari, bor med sin mand og fire børn: "Vi er glade for ordningen, for det føles forkert bare at smide madrester ud. Før gik vi langt for at give vores brød til ænderne".

Torben Munch, vicevært og ud-deler af grønne affaldsposer: "Jeg synes, det er gået over al forventning. Ordningen er blevet taget godt imod, og vi kan mærke, at den bliver brugt".

Semira Todorovac, bor med sine tre døtre: "Det er blevet meget nemmere at komme af med det organiske affald, og det er rart at vide, at det bliver brugt til at lave energi og gødning".

Bente Jensen, har boet med Arvid i opgangen i 42 år: "Det er overhovedet ikke besværligt at sortere. Vi har en kasse til metal, glas og plast på altanen, en kurv til papir og en beholder til batterier i bryggeret, og skraldeposen og posen til organisk affald under køkkenvasken. Så tager vi lidt med, når vi alligevel skal ned".

Arvid Jensen: "Det er dejligt, at vi har fået et effektivt sorterings-system, og jeg er positivt overrasket over, hvor godt det er blevet modtaget. Det har stor betydning for hele samfundet, at ressourcer bliver genanvendt. Tænk bare, hvad det kan blive til, når alle bidrager!"

JA TAK

TIL ALUFOLIE

Vi tager meget gerne imod alufolie, for det er metal, vi kan genbruge. Det bedste er, hvis du kan skylle din alufolie ren og krølle den let sammen til en kugle. På Affaldsterminalen bliver det nemlig sorteret fra i vores sorteringsanlæg, og hvis det er krøllet let sammen, suser det sammen med dåser og de andre metaleffekter til genbrug.



”JAMEN

I SAGDE JO ELLERS

Nogle gange kan man godt blive forvirret, og måske også frustreret, når man står der i sorteringsøjeblikket og ikke helt kan huske, hvad der nu skal i hvilken affaldsbeholder. Derfor nævner vi lige de faldgruber, som folk oftest falder i.



HVOR

I ALVERDEN VIL I HAVE DEN SMØRBAKKE?

Det er et rigtig godt spørgsmål. Den skal i restaffaldet, da selve bakken er lavet af sammensatte materialer – papir og noget plastfolie, og det kan vi ikke skille ad. Og så er det jo også fedtet på grund af indholdet. Låget derimod er god plast, så det må du gerne komme i genbrugsbeholderen.



HUSK

BATTERIET I DIT LEGETØJ

Når du står der med børnenes LEGO, af ren og hård plastik, skal den da bare i genbrugsbeholderen, tænker du nok. Og ja, hvis vi taler om en lille bil, fri for elektronik, kan du godt aflevere den i genbrugsbeholderen. Men legetøj, der kørte på batterier, skal afleveres som elektronik. Batterierne skal i farligt affald. Det er utroligt vigtigt for miljøet, at vi får det farlige affald ud af skraldespandene. Batterierne kan du samle i en lille plastpose og lægge i den røde miljøkasse. Så tager skraldemanden dem med, når du stiller kassen ud til afhentning ovenpå din skraldespand.





FORSTÅ

DIN PLAST MED TROMME-TESTEN

Det er faktisk ret nemt. Blød plast er alle slags plastikposer eller plastikfilm. En god huskeregel er, at hvis du kan tromme på det med fingrene, er det hård plast, og så vil vi rigtig gerne have det i genbrugsbeholderen – hvis det er skyllet rent selvfølgelig. Eksempler på hård plast kan være kødbakker, yoghurtbægre eller vindruebakker. Når du har fundet ud af, hvilken plast du har i hænderne, er det sådan, at den bløde plastik ikke må komme i genbrugsbeholderen hjemme hos dig selv, da poserne sætter sig fast i sorteringsanlægget. Men du må meget gerne aflevere den bløde plastik på genbrugspladsen. Så er den sorteret og kan genanvendes.

LIGE...”

LÆR

AT KENDE FORSKEL PÅ BØLGEPAK, KARTON OG PAPIR

Bølgepappet må ikke smides i genbrugsbeholderen til papir og karton. Vi samler kun papir og karton ind ved de enkelte husstande. Pappet skal du aflevere på genbrugspladsen eller samle sammen til storskrald. Reklamerne, avisen, pakningen til dine cornflakes og rudekverterne kan komme i genbrugsbeholderen. Er du i tvivl, så riv pappet lidt i stykker. Er det ens hele vejen igennem, er det karton eller papir. Pap har ”bølger” indeni.

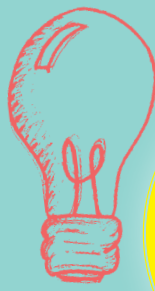


NEJ TAK

PIZZABAKKEN MÅ IKKE KOMME I PAPPET

Men er pizzabakken da ikke af pap, spørger du nu? Jo, det er den, men vi vil kun have rent pap til genbrug. Når bakken er sovset til med fedt, tomatsovs og ost, forurener den alt den rene pap, og derfor skal den i restaffaldet. Den kan heller ikke afleveres på genbrugspladsen, hvis den er fuld af snask.





6 udfordringer
de næste
6 år

Vi skal i år lave en ny plan for det, der skal ske på affaldsområdet i Randers Kommune de næste 6 år. Vi lader os derfor inspirere af, hvad Barcelona og Reykjavik har gjort; spørger dem, det handler om. Og det er dig, fordi **du** er borger i Randers Kommune.

Vi står over for en række udfordringer på affaldsområdet, og hvis du mener, du har løsningen, er det bare med at komme til tasterne og sende dit bud. Alle kan deltage og alle forslag er velkomne.

1

PLAST:

Vi indsamler plast til genanvendelse ved alle boliger i Randers Kommune, men vi får for lidt.

Udfordringen til dig:

Hvordan kan vi få mere plast fra restaffaldet og over til genanvendelse?

2

TEKSTILER:

Produktionen af tekstiler er en af de mest forurenende aktiviteter overhovedet.

Udfordringen til dig:

Hvordan kan Randers Kommune blive Danmarks-mester i at genbruge og genanvende tekstiler?

Vrid din hjerne
for gode
– vi har brug for dem!

KONKURRENCE

3

FARLIGT AFFALD:

Vi har lavet forskellige ordninger til indsamling af farligt affald. Alligevel finder vi det stadig i restaffaldet.

Udfordringen til dig:

Hvordan undgår vi farligt affald i restaffaldet?

4

AFFALDSFOREBYGGELSE:

Egentlig skal vi helst undgå at lave affald. Vi vil gerne mindske spild og reducere mængden af affald.

Udfordringen til dig:

Hvor og hvordan kan Randers Kommune sætte ind og sørge for, at der bliver mindre affald i hele kommunen?

5

ØGET GENANVENDELSE:

Randers Kommune ønsker i princippet alt genanvendeligt affald sorteret og videresendt til genanvendelse.

Udfordringen til dig:

Hvordan kan vi øge genanvendelsen af affaldet fra Randers Kommunes borgere?

6

CIRKULÆR ØKONOMI:

En orm bliver spist af en fugl, som bliver spist af en ræv, der dør og bliver til næring for planter, som bliver spist af orme – og så videre. Inspirationen til cirkulær økonomi kommer fra naturens cyklus, hvor intet går til spilde, men derimod giver næring til hinanden.

Udfordringen til dig:

Hvordan kan Randers Kommune arbejde med cirkulær økonomi?

Sådan deltager du

Hvis du har en idé, skal du senest 1. marts 2018 skrive eller ringe til...

f Randers kommune

@ affald@randers.dk

☎ Affaldskontoret 89 15 16 17

Husk at angive dit telefonnummer, hvis vi har brug for at få uddybet din idé.

Vinderen får direkte besked senest 1. april 2018

Du kan vinde 1.000 kr. pr. vindende idé. Affaldskontoret vurderer om idéen er mulig at realisere i løbet af de næste 6 år.

GOD PRÆMIE:

ideer

Talende skralde

har gjort Randers midtby til en renere by!

130 skraldespande i Randers midtby er blevet erstattet med 30 nye, der kaldes 'de talende skraldespande'.

"Hey, du ser godt ud i dag."

Det kompliment kan man være så heldig at få, når man smider affald i en skraldespand i Randers midtby.

Her blev 130 af de gamle skraldespande i 2017 skiftet ud med nye intelligente skraldespande, der automatisk presser affaldet sammen, og som selv giver en melding, når de skal tømmes – og som altså kan tale.

Skraldespandene er udstyret med en mekanisme, der gør, at den afspiller en lille lydfil, når man åbner låget på skraldespanden, og ud over at give komplimenter, kan den også være taknemmelig og sige: "Nam nam nam, det er skønt."

"Jeg har stort set kun hørt positiv kritik", fortæller René Poulsen, der er driftsmedarbejder og stod for tømning af de gamle skraldespande og nu altså de nye talende af slagsen.

"Jeg oplever, at både børn og voksne, synes, det er sjovt at smide affald ud. Vi har haft lidt problemer med, at lyden nogle steder har været lidt for høj, når den er blevet benyttet ud på natten, men det har vi hurtigt fået rettet op på," siger han.

Slut med tomme ture

De talende skraldespande er udstyret med solcelledrevne komprimatorer, som betyder, at skraldespanden komprimerer affaldet og kan indeholde fem gange så meget affald som en almindelig affaldskurv, der kan rumme 60 liter.

René Poulsen fortæller, at ændringen har gjort en stor forskel. Før kørte medarbejderne dagligt rundt til rigtig mange skraldespande – også selv om der ikke var noget i dem.

"Det var vi nødt til, da det ikke var til at vide, hvilke skraldespande der var fulde, og hvilke der var tomme. Nu får jeg i stedet en melding om, hvilke skraldespande, der skal tømmes, og hvor fulde de er," siger han.

"Jeg kan også se, hvornår de senest er blevet tømt, og det giver mig også et indblik i, om det drejer sig om en skraldespand, borgere ofte benytter."

En væsentlig ændring fra de gamle til de nye skraldespande er, at der nu er kommet låg på. Låget skal fysisk åbnes for, at man kan smide affald i. Det har også gjort René Poulsens job nemmere.

"Før måtte jeg bruge ekstra tid på at samle alt det affald op, som fugle og katte havde pillet op fra skraldespanden og spredt på jorden. Det kan de ikke længere på grund af låget."

Tid til grønne områder

Nu da René Poulsen og hans kolleger ikke skal bruge tid på at besøge skraldespande, der ikke skal tømmes, har de fået tid til andre opgaver, som før kom i baggrunden. Det gælder f.eks. byens grønne områder.

"Det er kun fordi, vi ikke skal bruge al den tid på at tømme skraldespande, som vi gjorde før".

Jeg har givet driftsarbejderne tid til andre opgaver...

Jeg lugter meget bedre end de almindelige affaldskurve...

spande

100%
solcelledrevne
komprimatorer driver
skraldespandene.

Jeg er
lukket med låg,
så I fugle kan
bare komme
an!

Jeg kan
indeholde op til
5 gange mere affald
end en almindelig
affaldsspand.

Via
internettet
kan man se,
om jeg skal
tømmes...

Selv om jeg
fylder mere, så er
der kun 30 af min
slags, hvor der før
var 130 almindelige
affaldsspande...



DIN SKRALDESPAND ER FULD AF SJOV

Hov- stop! Før du kasserer vandflasken eller mælkekartonen, så se her, hvordan du kan forvandle skrald til ting, der vil pynte på dit værelse eller måske imponere dine venner. Men husk at spørge en voksen om hjælp, når der skal skæres, stikkes eller tændes ild.

TIP!

1. Lav en rind i den gamle
flasker og fjern alle
resterne af vand og
luft. Brug en lille
skæermåle til at
fjerne resterne af
vand og luft.

TIP!

Skal du ud at rejse, til dine euro eller dollars, så de ikke bliver blandet sammen med dine danske penge.

Smart pung af mælkekarton

Du skal bruge:

- En tom karton med skrueåbning (fra mælk, juice, yoghurt eller lignende)
- Saks

▶ <http://bit.ly/2AbgWv3>



Flet en kurv af aviser

Du kan give dit værelse en helt personlig indretning ved at designe dine egne kurve af gamle aviser, ugeblade eller reklamer. Du kan flette store kurve til blade, mindre kurve til makeup eller legetøj, og små, høje kurve til blyanter og tuscher. Når du først har lært teknikken, er det let.

Du skal bruge:

- Aviser
- Saks
- Klipsemaskine
- Evt. lim og silkebånd til pynt

▶ www.goo.gl/1XGgmX



Der er en pude i din T-shirt

Er du vokset ud af din yndlings-T-shirt, eller er den blevet lidt slidt i kanten, så kan du nemt og hurtigt forvandle den til et pudebetræk – helt uden at sy. Det er supernemt, og med flere T-shirts i matchende farver kan du hurtigt give din seng et helt nyt look.

Du skal bruge:

- T-shirt
- Saks
- Pude

▶ <http://bit.ly/2hTnd6t>



Hjemmelavet popcorn-maskine

Imponér vennerne med din egen hjemmelavede mini-popcornmaskine, som serverer lækre, lunde popcorn direkte fra dåsen. Når du laver maskinen, skal du passe på ikke at skære dig på sodavandsdåsernes skarpe kanter – husk også at spørge en voksen, inden du tænder ild i lyset.

Du skal bruge:

- 2 tomme sodavandsdåser
- Sprittusch
- Lommekniv
- Saks
- Hammer
- Fyrfadsllys
- En pakke popcorn (tørrede majs)

▶ www.goo.gl/XosR4b

Turbobil på elastikpower

Med to vandflasker og lidt ekstra reservedele kan du bygge din egen Formel 1 racer. Byg et par stykker og konkurrér med vennerne om hvilken bil, der kan køre længst, eller vælte flest tomme sodavandsdåser.

OBS! Pas på nallerne, når du skal skære og klippe i plastikflaskerne – det kan være en god idé at få hjælp af en voksen.

Du skal bruge:

- 2 vandflasker af tynd plast
- Hobbykniv
- 2 grillspyd af træ
- 6 plastiklåg (fra mælk eller sodavand)
- Saks
- Kødnlå eller spidst værktøj (til at prikke huller med)
- Lim
- 9 elastikker

▶ www.goo.gl/UsomSk



Vi tager STOR-skraldet

Har du også oplevet at komme ud på vejen en tidlig morgen, opdage naboernes fint sorterede storskrald og se i øjnene, at du selv har glemt at bestille afhentning!? Vi gør det nemt for dig at komme af med storskraldet.

10
gange
ÅRLIGT

Vi kan hente dit storskrald 10 gange om året. Uanset om du bor i hus eller lejlighed.

Sådan: Se, hvornår vi er i dit område på din app, på www.affald.randers.dk/storskrald eller i vejregistret bagerst i dette magasin.

NYT

Tjek på tekstilerne

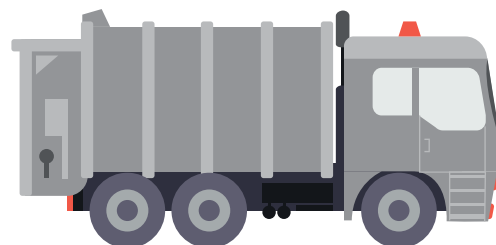
Hvis du ligger inde med tekstiler, som er for slidte og mølædte til at sælge videre i en genbrugsbutik, kan de stadig genbruges. Vi har nemlig gjort tekstiler til en del af storskraldsordningen. Du skal blot lægge dem i en klar sæk, som du stiller frem, når du har bestilt afhentning af storskrald. På den måde kan tekstilerne sælges og indgå i produktionen af nye tekstiler – og vi slipper for at betale for, at det bliver brændt.



Bestil afhentning

Vær opmærksom på, at vi kun henter dit storskrald, hvis du har bestilt afhentning senest to hverdage før.

Sådan: Du bestiller afhentning via din app, på www.affald.randers.dk/storskrald eller ved at ringe til Affaldskontoret på telefon 89 15 16 17.



TAK FOR
HJÆLPEN

Følgende er ikke storskrald

- Byggeaffald, f.eks. murbrokker, vinduer og køkkenelementer
- Haveaffald
- Markiser
- PVC-rør
- Sanitet (toilet, håndvaske og lign.)
- Trykimprægneret træ
- Gamle affaldsstativer
- Dæk og andre dele fra biler
- Farligt affald
- Paller



Kør selv året rundt

Hvis du ikke vil vente på, at vi kan hente dit storskrald, er du altid velkommen til selv at aflevere det på en af kommunens fire genbrugspladser. Se åbningstiderne i din app eller på bagsiden af dette magasin.

Sortér og pak

Storskraldet skal sorteres og stilles frem i grupperne vist herunder. Små ting, der hører til i samme gruppe, skal samles i en klar affaldssæk. Genstande over 1x1x1 meter skal så vidt muligt skilles ad, og skal veje under 20 kg.

Sådan: Den dag, vi kommer, skal storskraldet stå klar ude ved fortovet/nærmeste offentlige vej senest kl. 07.00. Du må tidligst stille det ud aftenen før.

Kend dit storskrald

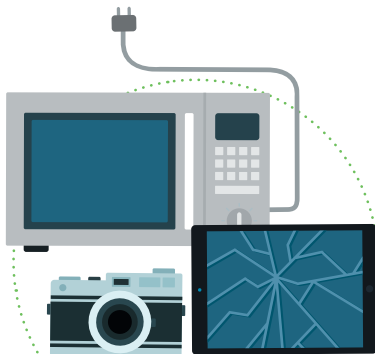
Storskrald er ikke altid stort! Småting som gamle sokker kan også være storskrald, men skal samles i en klar sæk. Vi har opdelt storskraldet i fem grupper: pap, jern & metal, elektronik, tekstiler samt øvrigt indbo.



Pap



Jern & metal



Elektronikaffald



Tekstiler



Øvrigt indbo

FÅ EN SMS ELLER EN MAIL

Seks dage inden vi har mulighed for at hente dit storskrald, kan du få en sms eller en e-mail, der minder dig om, at det er tid til at bestille afhentning.

Sådan:

Tilmeld dig beskedservice via din app eller i 'Mit Affald' på www.affald.randers.dk/storskrald

NB!
Dunke og
brændstoftanke
skal være
tomme

Har du valgt den bedste løsning?



Affaldskontoret er klar til at hjælpe, hvis du finder ud af, at størrelsen på dine skraldespande ikke passer, eller du kan nøjes med tømning hver 14. dag. Kontakt os på 89 15 16 17, affald@randers.dk eller via appen.

Så behøver du kun 2 beholdere til 4 slags affald

Dobbeltbeholdere 240 L (120+120)

Dobbelt rest-organisk

Tømning hver uge 790,00 kr.
Tømning hver 14. dag 415,00 kr.

Dobbelt emballage – papir

Pris for anskaffelse af containeren: 0 kr.
Tømmes hver 4. uge



Restaffald (dagrenovation)

Pris for anskaffelse: 0 kr.
140 liter 110x51x56 cm
180 liter 110x51x76 cm
240 liter 110x58x74 cm

140 l, tømning hver uge	1.275,00 kr.
140 l, tømning hver 14. dag	665,00 kr.
180 l, tømning hver uge	1.395,00 kr.
180 l, tømning hver 14. dag	730,00 kr.
240 l, tømning hver uge	1.560,00 kr.
240 l, tømning hver 14. dag	815,00 kr.



Restaffald (dagrenovation)

Pris for anskaffelse: 0 kr.
400 liter 118x94x74 cm
600 liter 124x126x79 cm

400 l, tømning hver uge	2.140,00 kr.
400 l, tømning hver 14. dag	1.165,00 kr.
600 l, tømning hver uge	2.775,00 kr.
600 l, tømning hver 14. dag	1.500,00 kr.



Papir

Pris for anskaffelse: 0 kr.
Tømmes hver 4. uge
140 liter: 110x51x56
240 liter: 110x58x74 cm
400 liter: 118x94x67 cm



Emballage (metal, glas og hård plast)

Pris for anskaffelse: 0 kr.
Tømmes hver 4. uge
140 liter: 110x51x56
240 liter: 110x58x74 cm
400 liter: 118x94x67 cm



Organisk affald, spand til køkkenet

Med hank, låg og huller til ophængning. Leveres med poser til ét års forbrug, sammen med beholderne til organisk affald uden beregning. Nye poser udleveres hvert forår. H 20,5 B 26,5 d 20,5 cm



Miljøkasse

Rummer 21 l. Pris for anskaffelse 0 kr. Bestilles til din adresse på affald@randers.dk, men kun hvis du har egen skraldespand. Maksimum 1 pr. husstand, og maksimum 4 kg. Læs mere om farligt affald på side 16



Organisk affald

Pris for anskaffelse: 0 kr.
140 liter 110x51x56 cm
Tømmes hver 14. dag



Undergrundscontainere til restaffald

Kontakt Affaldskontoret	
3 m ³ 1 ugentlig tømning	7.110,00 kr.
3 m ³ hver 14. dag	3.550,00 kr.
5 m ³ 1 ugentlig tømning	9.115,00 kr.
5 m ³ hver 14. dag	4.555,00 kr.
Behandlingsafgift	527,50 kr./ton

Se priser på tømning af andre større containere på www.affald.randers.dk



Kompostkasse af lærketræ til haveaffald

Pris med tilskud 600 kr.
Pris uden tilskud 1.200 kr.
200x100x100 cm

Eventuel levering koster 150 kr. pr. kompostkasse. Vi sælger kun til borgere i Randers Kommune. Hver husstand kan max. få tilskud til en kasse. Bestilles på www.affald.randers.dk/ kompost eller på Randers Affaldsterminal.



Restaffald 110 L sæk

Tømning hver uge	1.070,00 kr.
Tømning hver 14. dag	535,00 kr.

Du skal selv sørge for et stativ til sækken

Administrationsgebyr ved skift:

- Bestilling og levering af beholdere til restaffald (inkl. eventuelt skift af tømmefrekvens): 200 kr.
- Kun skift af tømmefrekvens (kun muligt på restaffald): 100 kr.
- Bestilling og levering af beholdere til emballage, papir eller organisk affald (men ikke dobbeltbeholderen til restaffald og organisk): 0 kr.



Tømmepriiserne er pr. år og inkl. moms

Faste gebyrer for alle husstande

(opkræves via ejendoms-skattebilletten)

Indsamling af genbrug m.m.

For indsamling af storskrald, emballage, papir, farligt affald og organisk affald

Helårshuse	Sommerhuse
610,00 kr.	280,00 kr.

Genbrugspladser

For drift af genbrugspladserne for både helårs- og sommerhuse 512,50 kr.

Vejregister

Storskrald

VEJNAVN	RUTE
A	
Abelsvej, Randers SØ	20
Abildgårdsvej, Gjerlev J	1
Abildkrogen, Randers NV	7
Absalonsvej, Randers SØ	20
Adelgade, Fårup	10
Adelgade, Randers C	15
Adonisvej, Randers SØ	20
Afroditevej, Randers SØ	20
Agerbovej, Randers NV	8
Agernvej, Randers NV	7
Agerskellet, Randers NV	8
Agervænget, Spentrup	7
Agnetesvej, Randers SØ	20
Ahlbakken, Randers SV	16
Ahornvej, Randers NØ	3
Ahornvej, Randers NV	10
Akacievej, Randers NØ	6
Akseltorv, Gjerlev J	1
Alleen, Gjerlev J	1
Almisbakken, Randers NØ	1
Alsagervej, Gjerlev J	1
Alsikevej, Randers NV	8
Alsvej, Randers SV	18
Ammelhedevej, Randers SØ	18
Amstrupgårdsvej, Randers SV	18
Amtsvejen, Randers NØ	1
Amtsvejen, Spentrup	7
Andersminde, Randers SØ	20
Ane Odgårds Vej, Randers NØ	4
Anemonevej, Randers NØ	11
Anemonevej, Randers SØ	19
Anisvej, Randers NV	8
Ankerhusvej, Randers NØ	3
Ankerstjernevej, Randers NØ	4
Anneksvej, Langå	17
Ansgarsvej, Randers SØ	20
Antilopevej, Randers SØ	20
Apollovej, Randers SØ	20
Apotekerstræde, Randers C	15
Aresvej, Randers SØ	20
Artillerivej, Randers NØ	12

VEJNAVN	RUTE
Asavænget, Randers NV	13
Asfergvej, Fårup	7
Asfergvej, Spentrup	7
Asgårdsvej, Spentrup	2
Askalien, Randers NV	9
Askevej, Randers NV	10
Askevej, Randers SØ	19
Askildrupvej, Randers SV	18
Aslaugsvej, Randers NV	14
Aspevænget, Fårup	7
Assensvej, Randers SV	16
Assentoft Byvænge, Randers SØ	19
Assentoftgårdsvej, Randers SØ	19
Asser Rigs Vej, Randers SØ	20
Astridsminde, Randers SØ	20
Astrupvej, Randers NØ	3
Asylvej, Randers SØ	20
Athenevej, Randers SØ	20
B	
Bagervej, Randers NV	7
Bakke Alle, Randers NV	9
Bakkegårdsvej, Gjerlev J	1
Bakkegårdsvej, Fårup	7
Bakkehusene, Langå	17
Bakkelyvej, Randers SØ	18
Bakken, Randers NØ	3
Bakken, Randers C	14
Bakkestjernedalen, Randers NØ	3
Bakkevej, Spentrup	7
Bakkevej, Randers NV	9
Bakkevej, Langå	17
Bakkevej, Randers SØ	19
Bakkevænget, Gjerlev J	1
Bakkevænget, Fårup	7
Baldersvej, Spentrup	2
Baldersvej, Randers NV	13
Balgårdsvej, Fårup	7
Balgårdsvej, Spentrup	7
Ballesvej, Randers SV	17
Baltzers Alle, Spentrup	7
Bambushaven, Randers NV	8
Bane Alle, Spentrup	2

VEJNAVN	RUTE
Banestien, Randers SØ	19
Banevej, Randers NØ	4
Bangsvej, Randers SØ	18
Banjovej, Randers SV	16
Basager, Randers NØ	3
Basthaven, Randers NV	8
Bastrups Alle, Randers SV	16
Basunvej, Randers SV	16
Bavnehøjsvej, Randers NV	7
Bavnehøjvej, Havndal	1
Bavnevej, Randers NØ	1
Beethovens Alle, Randers NV	9
Bekkasinevej, Randers NV	10
Belgierevej, Randers SØ	19
Bellisvej, Spentrup	2
Bellisvej, Randers NØ	11
Bellmansvej, Randers NV	9
Bentesminde, Randers SØ	20
Benzonvej, Randers NØ	4
Berberisvej, Randers NV	7
Bergmansvej, Randers NV	9
Bidstrupvej, Randers NØ	3
Bindeledet, Randers SV	18
Bindeledet, Spentrup	2
Binderupvej, Havndal	1
Biografgade, Randers C	15
Birkebakken, Havndal	1
Birkebakken, Langå	17
Birkelundsvej, Randers SØ	18
Birkely, Randers SØ	19
Birkestien, Randers NØ	1
Birkevej, Gjerlev J	1
Birkevej, Randers NØ	6
Birkevej, Randers NV	10
Birkevej, Randers SØ	19
Birkevænget, Fårup	7
Birkevænget, Randers NV	9
Bisagervej, Spentrup	2
Bisonvej, Randers SØ	20
Bispevangen, Spentrup	2
Bjarkesvej, Randers SØ	20
Bjellerup Alle, Randers NØ	4
Bjellerupparken, Randers NØ	4
Bjergbyvej, Randers NV	7
Bjergbyvej, Spentrup	7
Bjergene, Gjerlev J	2
Bjerggårdsvej, Randers NV	10
Bjerregrav St. Vej, Randers NV	10
Bjerregravvej, Randers NV	10
Bjerregårdsvej, Randers NØ	1
Bjerregårdsvej, Langå	17
Bjerrevej, Havndal	1
Bjørningsvej, Randers NV	9

VEJNAVN	RUTE
Bjørnkærvej, Langå	17
Bjørnkærvej, Randers NV	17
Blegdammen, Randers C	15
Blegen, Randers SV	16
Blegvadbrovej, Fårup	7
Blenstrupvej, Gjerlev J	2
Blichers Alle, Spentrup	2
Blichersvej, Spentrup	2
Blindgyden, Havndal	2
Blishønevej, Randers NV	10
Blokkusvej, Randers C	15
Blokhøj, Gjerlev J	1
Blommevej, Randers NØ	6
Blomsterparken, Langå	17
Blyvej, Randers NV	9
Blåbærvej, Randers NV	7
Blåkløkkedalen, Randers NØ	3
Blåregnvej, Randers NØ	6
Bofferhøjen, Randers NV	10
Bogensevej, Randers SV	16
Bogfinkevej, Randers SØ	18
Boghvedevej, Randers NV	8
Boikenvej, Randers SØ	18
Bojesvej, Randers SV	16
Bolettevej, Gjerlev J	1
Bopladsen, Randers NØ	3
Borgergade, Havndal	1
Borgergade, Randers C	15
Borgergade, Langå	17
Borggyden, Randers NØ	3
Borgmestervangen, Randers C	11
Borup Alle, Randers NV	8
Borup Byvej, Randers NV	7
Borup Kirkevej, Randers NV	7
Borups Vænge, Gjerlev J	1
Bosminde, Randers SØ	20
Bovsbjergvej, Ulstrup	17
Bragesvej, Spentrup	2
Branddamsvej, Randers NV	10
Brastrupholmvej, Randers NV	7
Bredgade, Randers NV	10
Bredgade, Langå	17
Bredstrupsgade, Randers C	11
Bregnevej, Spentrup	2
Bregnevej, Randers NV	9
Brigadevej, Randers NØ	12
Brinken, Randers SV	17
Brombærvej, Randers NV	7
Brorsonsvej, Spentrup	2
Brorsonsvej, Randers NV	9
Brorsonsvej, Langå	17
Brugsbakken, Randers SØ	18
Brunengevej, Havndal	1



VEJLEDNING TIL VEJREGISTER

Find din adresse i vejregisteret. Tallet viser dit rutenummer til storskrald. Dit rutenummer står i kalenderen på side 43 på de dage, hvor du har mulighed for at få hentet storskrald. Husk at bestille afhentningen senest to hverdage før.

VEJNAVN	RUTE
Bruns Plantagevej, Havndal	1
Brusgårdsvej, Randers SØ	18
Bryggervænget, Gjerlev J	1
Brynildsvej, Randers NV	13
Brændstensvej, Havndal	1
Brødregade, Randers C	15
Bunkevej, Randers NV	8
Buntmagervej, Randers NV	7
Burschesgade, Randers C	15
Byfogedvej, Randers NV	11
Bygaden, Havndal	2
Bygaden, Randers SØ	19
Bygvænget, Spentrup	3
Bylledet, Randers NV	9
Bymarksvej, Randers NV	10
Bymarksvej, Langå	17
Byparken, Fårup	7
Byskrivervej, Randers NV	11
Bysmedien, Randers SV	17
Bytoften, Randers NV	10
Byvej, Langå	17
Byvejen, Randers NV	10
Byvænget, Randers SØ	20
Bækgårdsvej, Randers NV	10
Bækkelundsvej, Randers NØ	6
Bækkevej, Randers NØ	3
Bækvejen, Randers SV	18
Bødkersmindevej, Randers SV	17
Bødkervej, Randers NV	7
Bøgebakken, Langå	17
Bøgebjergvej, Randers SØ	18
Bøgelien, Randers NV	9
Bøgelundsvej, Randers SV	18
Bøgevej, Randers NØ	3
Bøgevej, Randers NV	10
Bøgevej, Randers SV	18
Bøgevej, Randers SØ	19
Bøsbrovej, Randers SV	16
C	
Carl Niensens Vej, Randers NV	9
Carl Zeiss Vej, Randers NV	10
Ceciliesminde, Randers SØ	20
Cederlunden, Randers SØ	20
Centrumgården, Langå	17
Charlotte Amalievej, Randers NV	10
Charlottehøjsvej, Randers SØ	18
Chopinsvej, Randers NV	9
Chr. Hauns Alle, Randers C	9
Chr. Lynges Vej, Gjerlev J	1
Chr. Winthers Vej, Randers NV	9
Christiansborgvej, Randers NØ	6
Christiansminde, Randers SØ	20
Christoffersvej, Randers SØ	20
Citronlunden, Randers SØ	20
Clausholmvej, Randers SØ	18
Cypreslunden, Randers SØ	20
D	
Daddellunden, Randers SØ	20
Dalagerlundvej, Fårup	7
Dalagervej, Randers SØ	18
Dalbnyedervej, Havndal	1

VEJNAVN	RUTE
Dalbyovervej, Gjerlev J	1
Dalbyovervej, Havndal	1
Dalen, Randers NV	10
Dalinsvej, Randers NV	9
Dalsvinget, Gjerlev J	1
Dalumvej, Randers SV	16
Damager, Randers NV	7
Damkærvej, Randers SV	18
Damstedvej, Randers NØ	3
Damtoften, Randers NØ	3
Damvej, Langå	17
Damvej, Randers SØ	20
Damvænget, Langå	17
Danasvej, Spentrup	3
Dandigevej, Fårup	7
Dangårdsvej, Fårup	7
Danmarksgade, Randers C	14
Dannevirkevej, Randers NØ	6
Daugårds Alle, Randers NØ	3
Degnebakken, Gjerlev J	1
Degnelodden, Spentrup	2
Demstrupvej, Havndal	1
Demstrupvej, Randers NØ	3
Diget, Fårup	7
Dionevej, Randers SØ	20
Djursvej, Randers SV	16
Doktor Alle, Spentrup	2
Doktorbakken, Havndal	1
Dr. Lassens Gade, Randers C	9
Dr. Lassensvej, Langå	17
Dr. Madsensvej, Randers NØ	3
Dr. Margrethes Vej, Randers SØ	20
Dragonvej, Randers C	15
Drastrupgårdsvej, Randers SØ	19
Drejervej, Randers NV	7
Drejet, Randers SV	17
Drivejen, Randers NV	10
Dronningb. Boulevard, Randers NØ	4
Dronningborg Alle, Randers NØ	3
Dronningensgade, Randers C	15
Drosselvej, Randers NV	10
Drosselvej, Langå	17
Drosselvej, Randers SØ	18
Drost Peders Vej, Randers SØ	20
Druvej, Randers NV	7
Dybdalen, Randers SØ	19
Dybdalhegnet, Randers SØ	19
Dybdalvej, Randers SØ	19
Dyrbyvej, Gjerlev J	7
Dyrbyvej, Spentrup	7
Dyrlæge Cleemanns Vej, Randers NØ	3
Dyssehøjvej, Spentrup	2
Dyssevej, Spentrup	3
Dytmærskan, Randers C	15
Dådyrvej, Randers SØ	20
E	
Ebbeshøjvej, Randers SØ	18
Ebeltoftvej, Randers SØ	18
Egebakken, Langå	17
Egegårdsvej, Randers NV	7

VEJNAVN	RUTE
Egehøjvej, Randers SØ	20
Egelien, Randers NV	9
Egeskovvej, Randers NØ	3
Egevangen, Randers C	14
Egevej, Randers NØ	3
Egevej, Randers NV	10
Egevej, Langå	17
Egevej, Randers SV	18
Egevej, Randers SØ	19
Egevænget, Langå	17
Egholmsvej, Randers NØ	4
Ejstrup Møllevvej, Fårup	7
Ejstrupvej, Fårup	7
Elbækvej, Randers NV	17
Elektravej, Randers SØ	20
Elgårdsmindevej, Randers SØ	18
Ellegårds Alle, Randers SØ	20
Elmegårdsvej, Gjerlev J	1
Elmegårdsvej, Fårup	7
Elmelundsvej, Havndal	1
Elmevej, Randers NØ	3
Elmevej, Fårup	7
Elmevej, Randers SV	16
Elmevej, Randers SØ	19
Elrovej, Randers NV	9
Elsdyrvej, Randers SØ	20
Elsesminde, Randers SØ	20
Emdrupborgvej, Randers NØ	3
Enebærvej, Randers NV	7
Energivej, Spentrup	7
Energivej, Randers NV	13
Engboulevarden, Randers SØ	20
Engdalsvej, Randers SV	18
Enghaven, Spentrup	1
Enghavevej, Langå	17
Enghavevej, Randers SØ	18
Enghøj Alle, Randers NV	8
Engkrogen, Langå	17
Engtoften, Randers NV	10
Engvej, Gjerlev J	1
Engvej, Havndal	1
Engvej, Fårup	7
Engvej, Langå	17
Engvej, Randers SØ	19
Engvænget, Langå	17
Erantisvej, Randers NV	10
Erantisvej, Randers NØ	11
Erantisvej, Langå	17
Erhvervsparken, Randers NV	10
Erik Klippings Vej, Randers SØ	20
Eriksborgvej, Randers SØ	18
Eriksvej, Randers SØ	20
Erlingsminde, Randers SØ	20
Esbern Snares Vej, Randers SØ	20
Eskildsvej, Randers SØ	20
Essenbækvej, Randers SØ	19
Evasminde, Randers SØ	20
F	
Fabersvej, Randers C	5
Fagotvej, Randers SV	16
Falbe Hansens Vej, Randers NØ	13

VEJNAVN	RUTE
Falkevej, Randers NV	10
Falkevej, Randers NØ	11
Falkevej, Randers SØ	19
Farvervej, Randers NV	7
Fasanbakken, Havndal	1
Fasanvej, Randers NV	10
Fasanvej, Randers NØ	11
Fasanvej, Randers SØ	19
Femkløvervej, Randers NV	8
Fenrisvej, Randers NV	13
Ferskenvej, Randers NV	7
Festpladsen, Havndal	1
Figenlunden, Randers SØ	20
Filsvej, Gjerlev J	2
Filippavej, Randers SØ	18
Finhvalen, Randers SØ	20
Firkløvervej, Randers NV	8
Fischersgade, Randers C	15
Fiskergårdsvej, Randers NV	8
Fiskerstræde, Havndal	1
Fjordbakken, Randers NØ	1
Fjorddalen, Randers SØ	19
Fjordgade, Randers NØ	4
Fjordhøj, Randers NØ	1
Fjordlyvej, Randers NØ	3
Fjordvang, Randers SV	16
Fjordvej, Havndal	1
Fjordvej, Randers SØ	19
Fl. Junckers Vej, Havndal	1
Fladbrovej, Randers NV	9
Flintebjerg Alle, Randers C	5
Flintevej, Randers SØ	19
Floes-Engbakkevej, Randers SØ	19
Floeskovvej, Randers SØ	19
Floesvej, Randers SØ	19
Flyervej, Randers NØ	6
Fløjstrupkærvej, Randers SØ	18
Fløjstrupvej, Randers SØ	18
Fløjtevej, Randers SV	16
Folden, Randers SV	18
Folehaven, Randers NV	7
Fornæsvej, Randers SV	16
Fortunavej, Randers SØ	20
Fortunet, Havndal	2
Fosevej, Gjerlev J	2
Fredensgade, Randers C	14
Fredensgade, Langå	17
Fredenshøjvej, Randers NV	8
Fredensvej, Randers SØ	20
Fredericiavej, Randers SV	16
Frederiksbergvej, Gjerlev J	2
Frederiksbergvej, Randers NV	10
Frederiksbergvej, Randers SV	16
Frederiksborg Alle, Randers NV	11
Frederiksdalvej, Randers SV	18
Frederiksgade, Randers NØ	11
Frejasvej, Spentrup	2
Frejasvej, Randers NV	13
Fridasminde, Randers SØ	20
Frieservej, Randers SØ	19
Friggsvej, Randers NV	13

VEJNAVN	RUTE
Friheden, Randers NØ	1
Frisenborgvej, Randers NØ	3
Frisenvoldvej, Langå	17
Frisenvoldvej, Randers SV	17
Frk. Jensens Gård, Randers C	15
Fruebakken, Randers SV	16
Frugthaven, Randers NØ	3
Frødingsvej, Randers NV	9
Frøken Sophiesvej, Spentrup	2
Frøsigvej, Spentrup	3
Frøvangen, Randers NV	8
Fuglebakken, Randers C	5
Fuglebakken, Langå	17
Fuglebakken, Randers SØ	19
Fuglelunden, Randers SØ	19
Fuglsangsvej, Randers SV	16
Fuglsø Mark, Havndal	1
Fuglsøgårdsvej, Havndal	1
Fussingøvej, Randers NV	10
Fyensgade, Randers C	9
Fynsvej, Havndal	1
Fyrkat Alle, Randers NV	8
Fyrrelien, Randers NV	9
Fyrrevej, Randers NØ	3
Fyrrevænget, Fårup	7
Fyrrevænget, Randers NV	9
Fælledvej, Spentrup	3
Fælledvej, Langå	17
Færgevej, Havndal	1
Færgevej, Randers SØ	19
Fåborgvej, Randers SV	16
Fårbækvej, Fårup	7
Fårup Plantagevej, Fårup	7
Fårup Skolevej, Fårup	7
Fårupvej, Fårup	10
G	
Gadekæret, Randers NØ	3
Gadevænget, Randers SØ	20
Galateavej, Randers SØ	20
Galgevang, Randers NØ	3
Galgevangsvej, Havndal	1
Gallelosevej, Randers NØ	3
Gammel Fælled Vej, Spentrup	7
Gammel Gimmingvej, Randers NØ	3
Gammel Granvej, Randers NØ	4
Gammel Randersvej, Fårup	7
Gammel Vinkelvej, Havndal	1
Gammeljord, Randers NØ	1
Gardervej, Randers NØ	12
Garnisonsvej, Randers NØ	6
Gartnervænget, Fårup	7
Gavnøvej, Randers NØ	4
Gazellevej, Randers SØ	20
Gefionsvej, Spentrup	2
Gelhøj, Randers NØ	3
Gemsevej, Randers SØ	20
Genvejen, Randers NV	10
Genvejen, Fårup	7
Georgsminde, Randers SØ	20
Georgsvej, Randers SV	17

VEJNAVN	RUTE
Gethersvej, Randers C	11
Gimlesvej, Randers SØ	20
Gimming Kirkevej, Randers NØ	3
Gimmingvej, Randers NØ	3
Ginnerupvej, Randers SV	18
Gjandrup Byevej, Randers NV	10
Gjerlevvej, Gjerlev J	1
Gl. Clausholmvej, Randers SØ	20
Gl. Engvej, Randers SØ	19
Gl. Estrupvej, Randers NØ	4
Gl. Grenåvej, Randers SØ	19
Gl. Hadsundvej, Randers C	5
Gl. Hobrovej lige numre 84-182, ulige 93-183, Randers NV	8
Gl. Hobrovej, lige numre 2-82, ulige 1-89, Randers NV	13
Gl. Jennumvej, Randers NØ	6
Gl. Kirkevej, Randers NØ	1
Gl. Kjølvvej, Randers NV	9
Gl. Krovej, Randers SØ	18
Gl. Landevej, Havndal	1
Gl. Landevej, Randers SV	17
Gl. Landevej, Randers SØ	19
Gl. Lervang, Randers NØ	11
Gl. Romaltvej, Randers SØ	20
Gl. Silkeborgvej, Randers NV	17
Gl. Stationsvej, Havndal	1
Gl. Stationsvej, Randers SV	16
Gl. Tværvej, Randers SØ	19
Gl. Viborgvej, lige numre 142-418, ulige 115-429, Randers NV	10
Gl. Viborgvej, lige numre 2-92, ulige 1-41, Randers NV	9
Gl. Århusvej, Randers SV	18
Gl. Arbjergvej, lige numre 2-54, ulige 1-51, Randers NV	13
Gl. Arbjergvej, lige numre 58-156, ulige 57-111, Randers NØ	12
Glentevej, Randers NV	10
Glentevej, Randers NØ	12
Glentevej, Langå	17
Godset, Langå	17
Godthåbsvej, Randers SØ	20
Gormsvej, Randers SØ	20
Gotfredsminde, Randers SØ	20
Graastenvej, Randers SØ	18
Graham Bells Vej, Randers NV	10
Granlien, Randers NV	9
Granstien, Gjerlev J	1
Granvej, Randers NØ	3
Granvænget, Havndal	1
Granvænget, Fårup	7
Granvænget, Randers NV	9
Gravene, Spentrup	2
Grejsvang, Havndal	1
Grenstenvej, Langå	17
Grenvænget, Randers SV	18
Grenåvej, lige numre 2-12, Randers SØ	20
Grenåvej, lige numre 226-258, ulige 237-267, Randers SØ	19
Grovebakkevej, Randers NV	10
Grundtvigsvej, Spentrup	2
Grundvej, Randers SØ	19

VEJNAVN	RUTE
Græshaven, Randers NV	8
Grønbakken, Randers SØ	20
Grøndalsvej, Langå	17
Grønkærvej, Randers NØ	1
Grønkærvej, Spentrup	1
Grønlystvej, Randers NV	8
Grønnegade, Randers C	15
Grønnegade, Langå	17
Grønnevang, Fårup	7
Grønvang, Randers SØ	20
Grønvangen, Gjerlev J	1
Gråbrødrestræde, Randers C	15
Gråpilevej, Randers NØ	6
Gudenåvænget, Randers SV	16
Guitarvej, Randers SV	16
Guldbjergvang, Spentrup	1
Guldbærvej, Randers NV	7
Guldgaden, Gjerlev J	2
Guldregnvej, Randers NØ	6
Guldvej, Randers NV	9
Gundestrubakken, Fårup	7
Gundestrupvej, Randers SØ	18
Gunhildsvej, Randers NV	13
Gunnerupmosevej, Randers SØ	18
Gunnerupvej, Randers SØ	19
Gurrevej, Randers SV	16
Gustavsminde, Randers SØ	20
Gyden, Randers NV	10
Gyden, Langå	17
Gydevej, Langå	17
Gyldenakvej, Randers NØ	11
Gyldenakvej, Langå	17
Gyldenlundsvej, Randers SØ	19
Gyldenrisdalen, Randers NØ	3
Gyvelvej, Gjerlev J	1
Gyvelvej, Randers NØ	11
Gyvelvej, Randers SØ	19
Gyvelvænget, Fårup	7
Gærdetoften, Randers NV	8
Gøgevej, Fårup	7
Gørrilds Alle, Randers NV	7
Gørtlervej, Randers NV	7
H	
H.C. Andersens Vej, Randers NV	9
H.C. Ørsteds Vej, Randers NV	9
Habitvej, Randers NV	13
Hadstenvej, Randers SV	18
Hadsundvej, lige numre 1-166, ulige 1-93, Randers NØ	6
Hadsundvej, lige numre 210-590, ulige 205-619, Randers NØ	2
Halagervej, Randers NØ	3
Hald Møllevej, Gjerlev J	1
Haldsømindevej, Randers SØ	18
Haldvej, Gjerlev J	1
Haldvej, Spentrup	2
Halekærvej, Spentrup	7
Halkiersgade, Randers SØ	20
Halsager, Randers SØ	19
Hamborgvej, Havndal	1
Hamletsvej, Spentrup	2
Hammelvej, Langå	17

VEJNAVN	RUTE
Hammelvej, Randers SV	17
Hammergårdsvej, Gjerlev J	1
Hammershøjvej, Fårup	10
Hammervænget, Gjerlev J	1
Hampehaven, Randers NV	8
Handestvej, Fårup	10
Hanherredvej, Randers SV	16
Hannebjergvej, Randers SØ	19
Hannesminde, Randers SØ	20
Hans Bojes Alle, Randers SØ	20
Hans Grams Vej, Randers NV	9
Hans Mikkelsvej, Spentrup	2
Haraldsvej, Randers SØ	20
Harestien, Fårup	7
Harmoniavej, Randers SØ	20
Harridslevvej, Randers NØ	3
Haslund Klostervej, Randers SV	18
Haslundkærvej, Randers SV	18
Hassellien, Randers NV	9
Hasselvej, Randers NØ	3
Hasselvænget, Fårup	7
Hastrupholmvej, Fårup	7
Hastrupholmvej, Spentrup	7
Hastrupvej, Spentrup	2
Hattemagervej, Randers NV	7
Haversmosevej, Randers NV	10
Havevej, Langå	17
Havndalvej, Havndal	2
Havnevej, Havndal	1
Havnøholmvej, Havndal	1
Havnøvej, Havndal	1
Havrevej, Spentrup	3
Hedager, Gjerlev J	1
Hedebakken, Randers NV	17
Hedegårdsvej, Randers SØ	18
Heden, Havndal	1
Hedevej, Havndal	1
Hedevej, Randers NV	10
Hedevej, Randers SØ	18
Hegnet, Randers SV	18
Hegnvej, Spentrup	2
Hejmaldsvej, Spentrup	2
Hejmaldsvej, Randers NV	13
Helgenæsvej, Randers SV	16
Helmsvej, Langå	17
Helsted Husevej, Randers NV	7
Helstedgårdsvej, Randers NV	8
Helstedvej, Randers NV	7
Helstrupvej, Randers NV	17
Henriettevej, Randers SV	16
Heraklesvej, Randers SØ	20
Herman Stillings Vej, Randers NØ	4
Hermodssvej, Spentrup	2
Hermodssvej, Randers NV	13
Herningvej, Randers SV	16
Herosvej, Randers SØ	20
Herredsfogedvej, Randers NV	11
Hestehaven, Havndal	1
Hildursvej, Randers NV	13
Himmelbovej, Randers NV	10
Himmerlandsvej, Randers SV	16

VEJNAVN	RUTE
Hindbærvej, Randers NV	7
Hirsevej, Randers NV	8
Hjaltesvej, Randers SØ	20
Hjortevej, Randers SØ	20
Hjortholmvej, Randers NØ	3
Hjorthsvej, Havndal	1
Hjulmagervej, Randers NV	7
Hjælmevej, Randers NV	8
Hjørringvej, Randers SV	16
Hobrovej, Fårup	7
Hobrovej, lige numre 2-132, ulige 1-105, Randers C	14
Hobrovej, lige numre 250-400, ulige 241-397, Randers NV	7
Holbergstien, Randers C	5
Holger Danskes Vej, Randers SØ	20
Holkvej, Randers NØ	1
Hollerupvej, Langå	17
Hollerupvej, Ulstrup	17
Holmevej, Randers NV	10
Holmsgårdsvej, Randers SØ	20
Holstebrovej, Randers SV	16
Hornbæk Engvej, Randers NV	9
Hornbæk Kirkevej, Randers NV	9
Horsensvej, Randers SV	16
Hospitalsgade, Randers C	15
Hospitalsvej, Randers SØ	18
Hostrupsvej, Randers NV	9
Hostrupvej, Langå	17
Houmarksvej, Randers NV	7
Houmarksvej, Spentrup	7
Houmeden, Randers C	15
Hovedvejen, Fårup	7
Hovedvejen, Randers NV	7
Hulen, Randers NØ	1
Hulen, Spentrup	1
Hulvejen, Fårup	7
Humlehaven, Randers NV	8
Humlevej, Fårup	7
Hummelbækvej, Havndal	1
Husarvej, Randers NØ	6
Hvalløvej, Randers SØ	18
Hvedetoften, Spentrup	3
Hvedevej, Randers NV	13
Hviddingvej, Fårup	10
Hvidemøllevej, Randers NV	9
Hvidhøj, Langå	17
Hvidkløvervej, Gjerlev J	1
Hvidkløvervej, Randers NV	8
Hvidstenevej, Spentrup	2
Hviidsvej, Randers SV	16
Hviidsvej, Randers SØ	19
Hvilhusevej, Gjerlev J	1
Hvilhusevej, Havndal	1
Hyacintvej, Randers NØ	11
Hyacintvej, Langå	17
Hybenvej, Gjerlev J	1
Hybenvej, Randers NV	7
Hyldevej, Randers NØ	6
Højagervej, Gjerlev J	2
Højagervej, Randers SØ	20
Højbakken, Langå	17

VEJNAVN	RUTE
Højbjergvej, Randers NV	10
Højgade, Randers NV	11
Højgårdsvej, Gjerlev J	1
Højmarksvej, Randers NV	7
Højriisvej, Randers NØ	3
Højskolevej, Ulstrup	17
Højsletvej, Randers NØ	7
Højtoftegade, Randers SV	16
Højtoftevej, Gjerlev J	2
Højtoftevej, Randers SØ	18
Højvængen, Spentrup	2
Højvængen, Randers SØ	19
Højvangsvej, Randers NØ	3
Højvangsvej, Randers NV	11
Højvangsvej, Langå	17
Høvej, Spentrup	3
Høvej, Langå	17
Hømundingen, Havndal	1
Hørgaden, Spentrup	3
Hørgaden, Randers SØ	18
Hørhaven, Randers NV	8
Hørningvej, Randers SØ	18
Høvejen, Randers NV	10
Høvejen, Randers SV	16
Håndværkervænget, Havndal	1
I	
Idasminde, Randers SØ	20
Industribakken, Langå	17
Industridalen, Langå	17
Industrivej, Spentrup	2
Infanterivej, Randers NØ	12
Ingvard Petersensvej, Fårup	7
Integade, Randers C	15
Irisvej, Spentrup	2
Irisvej, Randers NØ	11
Irisvej, Langå	17
Irisvej, Randers SØ	19
Isaksvej, Havndal	1
Ivarsminde, Randers SØ	20
J	
Jadedalen, Randers NØ	3
Jagtvej, Randers NV	10
Jebjergvej, Langå	17
Jennum Byvej, Spentrup	2
Jennumvej, Spentrup	2
Jens Baggesens Vej, Randers NV	9
Jentevej, Spentrup	3
Jeppe Aakjærs Vej, Randers NV	9
Jeppesminde, Randers SØ	20
Jernbanegade, Fårup	7
Jernbanegade, Randers C	14
Johannelyst, Randers SV	16
Jomfru Dybersvej, Spentrup	2
Jomfruen, Randers NV	8
Jomfruløkken, Randers NØ	6
Jonathanvej, Randers SØ	18
Jordbærvængen, Randers NV	8
Jordsmønet, Randers C	15
Juttasvej, Randers SØ	20
Juvelaldalen, Randers NØ	3
Jydestien, Havndal	1

VEJNAVN	RUTE
Jyllandsgade, Randers C	9
Jytesminde, Randers SØ	20
Jærggade, Randers SV	16
Jægerholmsvej, Spentrup	3
K	
Ka Fiilsvej, Spentrup	1
Kaktusvej, Spentrup	2
Kallehavevej, Randers SV	17
Kallehavevej, Randers SØ	18
Kalvehaven, Randers NØ	3
Kalvevasen, Havndal	1
Kaløvej, Randers NØ	3
Kamilledalen, Randers NØ	3
Kamillevej, Randers NV	8
Kantatevej, Randers SV	16
Kappelagervej, Gjerlev J	1
Kardamsvej, Randers NV	10
Karin Michaëlis' Torv, Randers C	15
Karetmagervej, Randers NV	7
Karl Poulsensvej, Havndal	1
Karlsbergvej, Randers SV	18
Karolinevej, Randers SØ	19
Karsevængen, Randers NV	8
Kasernevej, Randers C	15
Kaskelotten, Randers SØ	20
Kastanievej, Randers NØ	3
Kastanievænget, Fårup	7
Kastrupsmindevej, Randers SØ	20
Kastrupvej, Randers SØ	19
Katholmvej, Randers NØ	3
Kereveder, Randers C	15
Kertemindevej, Randers SV	16
Kildebakken, Gjerlev J	1
Kildebakken, Randers NV	8
Kildebakkevej, Gjerlev J	1
Kildedalen, Langå	17
Kildehusvej, Randers SV	17
Kildevej, Randers SV	16
Kildevej, Langå	17
Kildevældet, Randers NØ	3
Kildevænget, Langå	17
Kildingsvej, Randers SV	17
Kilevej, Havndal	1
Kingosvej, Spentrup	2
Kingosvej, Randers NV	9
Kirkebakken, Havndal	1
Kirkebakken, Randers SV	16
Kirkebakken, Randers NV	17
Kirkedraget, Randers SØ	19
Kirkegade, Gjerlev J	2
Kirkegade, Randers C	15
Kirkegyden, Havndal	1
Kirkehøjvej, Gjerlev J	1
Kirkestien, Gjerlev J	1
Kirkestien, Randers NV	10
Kirketersvej, Randers NØ	5
Kirketoften, Fårup	7
Kirketoften, Randers SØ	18
Kirketorvet, Randers C	15
Kirkevadbrovej, Randers SØ	18
Kirkevej, Havndal	1

VEJNAVN	RUTE
Kirkevej, Gjerlev J	1
Kirkevej, Randers NV	10
Kirkevænget, Randers SØ	19
Kirsebærvej, Randers NV	7
Kirstensminde, Randers SØ	20
Kjeldsbakken, Gjerlev J	2
Kjeldtoften, Langå	17
Kjøllevejen, Randers NV	9
Klarinetvej, Randers SV	16
Klattrupgade, Havndal	1
Klejnsmødevej, Randers NV	7
Klintevej, Randers NØ	11
Klokkevang, Fårup	7
Klostergade, Randers C	15
Klosterhøjvej, Randers SØ	18
Klosterstræde, Havndal	1
Klostervej, Randers NØ	3
Klostervej, Randers SØ	19
Kløruptoften, Randers NV	10
Klørupvej, Randers NV	10
Klørvængen, Randers NV	8
Klørvevej, Randers SØ	19
Klørvævænget, Havndal	1
Knabstrupvej, Randers SØ	19
Knebelvej, Randers SV	16
Knolden, Havndal	2
Knotten, Randers NØ	3
Knud Lavards Vej, Randers SØ	20
Knøsvej, Spentrup	3
Kobbervej, Randers NV	9
Kobbersmedevej, Randers NV	7
Koboltvej, Randers NV	9
Koglevej, Randers SØ	19
Koglevænget, Randers NV	9
Kokoslunden, Randers SØ	20
Koldbakken, Randers NØ	1
Koldingvej, Randers SV	16
Koldkildevej, Randers NV	7
Kollerupvej, Randers NØ	3
Kollerupvej, Fårup	7
Kompagnivej, Randers NØ	6
Kondrups Vænge, Gjerlev J	1
Kondrupvej, Randers NV	7
Kondrupvej, Gjerlev J	2
Kondrupvej, Havndal	2
Konfektionsvej, Randers NV	13
Kong Helges Vej, Randers NV	8
Kong Olafs Vej, Randers NV	8
Kong Roars Vej, Randers NV	8
Kong Sigfredsvej, Randers NV	8
Kongens Ege, Randers C	5
Kongelysdalen, Randers NØ	3
Kornagervej, Randers NV	8
Kornetvej, Randers SV	16
Korsagervej, Randers SV	18
Korshøjvej, Randers NØ	3
Koustedvej, Fårup	7
Kragebækken, Langå	17
Kraggårdsvej, Randers NØ	1
Kraghs Vej, Gjerlev J	1
Krebsen, Randers NV	8

VEJNAVN	RUTE
Kristrup Engvej, Randers SØ	20
Kristrup Møllevvej, Randers SØ	20
Kristrupvej, Randers SØ	20
Krogagervej, Gjerlev J	2
Krogen, Havndal	1
Krogen, Randers NV	7
Krogen, Randers SØ	19
Krogsagervej, Randers SØ	18
Krokusvej, Randers NV	10
Krokusvej, Langå	17
Kromvej, Randers NV	9
Kronborgvej, Havndal	1
Kronborgvej, Randers NØ	3
Kronjydevej, Havndal	1
Kronjydevej, Randers NØ	1
Kronjydevej, Randers SØ	20
Krovej, Randers SØ	19
Krumstræde, Randers C	15
Kvædevej, Randers NV	7
Kælkebakken, Langå	17
Kærby Møllevvej, Gjerlev J	2
Kærbybrovej, Gjerlev J	2
Kærbyvej, Gjerlev J	2
Kæret, Langå	17
Kærgade, lige numre 150-180, ulige 159-251, Randers SV	17
Kærgade, lige numre 2-104, ulige 1-147, Randers SV	16
Kærlunds Alle, Randers SV	16
Kærly, Randers SV	16
Kærparken, Randers SV	16
Kærsangervej, Randers NØ	11
Kærsangervej, Randers SØ	18
Kærstien, Langå	17
Kærvangen, Langå	17
Kærvej, Havndal	1
Kærvej, Fårup	7
Kærvej, Randers SØ	19
Kærvejen, Gjerlev J	1
Kølbakken, Fårup	7
Kølvej, Randers NØ	1
Kørvelvangen, Randers NV	8
Køsters Alle, Randers C	5
Kågvej, Randers SV	16
Kåthedevej, Fårup	7
Kåtrupvej, Fårup	7
Kåtrupvej, Spentrup	7
L	
Ladegårdsvej, Randers NØ	3
Ladegårdsvej, Randers SØ	20
Laksegade, Randers NØ	4
Laksevej, Langå	17
Laksevej, Randers SV	17
Lamavej, Randers SØ	20
Landemærket, Randers NV	10
Landevejen, Havndal	1
Landlystvej, Randers SØ	20
Landsbygaden, Langå	17
Langagervej, Langå	17
Langagervej, Randers NV	17
Langdalen, Randers SØ	19
Langelandsvej, Randers SV	18

VEJNAVN	RUTE
Langgade, Randers NV	13
Langgade, Randers SØ	18
Langs Banen, Ulstrup	17
Langå Mark, Langå	17
Langåvej, Langå	17
Lassesminde, Randers SØ	20
Lathyrusvej, Randers NØ	11
Lathyrusvej, Langå	17
Laurentiigade, Randers C	15
Lavendelvej, Randers NØ	11
Lavendelvej, Langå	17
Ledavej, Randers SØ	20
Lemvej, Randers NØ	3
Lemvej, Spentrup	3
Lemvigvej, Randers SV	16
Lene Bredahls Gade, Randers C	15
Lenesminde, Randers SØ	20
Lerbakken, Randers SV	18
Lervangen, Gjerlev J	1
Lervangen, Randers NØ	11
Lervænget, Fårup	7
Lidsøvej, Randers NØ	4
Liljevej, Spentrup	2
Liljevej, Langå	17
Lille Kirkestræde, Randers C	15
Lille Rosengård, Randers C	15
Lille Skråvej, Randers SØ	18
Lille Voldgade, Randers C	15
Lillegade, Gjerlev J	1
Lillegade, Fårup	7
Lillegade, Randers SV	16
Lillegade, Randers SØ	19
Lillevej, Randers SØ	19
Lindbjergvej, Randers NØ	1
Lindegårdsvej, Randers NØ	1
Lindegårdsvej, Spentrup	1
Lindelunden, Randers SØ	20
Lindeparken, Langå	17
Lindevej, Spentrup	1
Lindevej, Randers NØ	6
Lindevej, Langå	17
Lindgrensvej, Randers NV	9
Lindholtvej, Randers SØ	20
Lindstrømsvej, Randers NV	9
Liselundsvej, Randers SV	18
Lisesminde, Randers SØ	20
Lodsejervej, Randers C	5
Lodsstien, Randers NØ	3
Lodsstien, Randers SØ	19
Lodsvejen, Randers NØ	1
Lohmannsgade, Langå	17
Lokesvej, Spentrup	2
Lorentzgade, Randers C	15
Lucernevej, Randers NV	8
Lundagervej, Langå	17
Lundbergvej, Randers SV	17
Lunden, Randers NV	10
Lunden, Randers SV	18
Lundsbakkevej, Ulstrup	17
Lundsbjergvej, Randers NØ	3
Lundvej, Randers SØ	18

VEJNAVN	RUTE
Lupinvej, Randers NV	8
Lupinvej, Randers SØ	19
Lutvej, Randers SV	16
Lykkegårdsvej, Randers NV	9
Lykkeshøjvej, Randers SØ	18
Lykkeskovvej, Randers SØ	18
Lyngbakken, Randers NV	17
Lyngsbækvej, Randers NØ	3
Lyngvej, Langå	17
Lyrevej, Randers SV	16
Lysgårdsvej, Randers NØ	4
Lyshøj Møllevvej, Havndal	1
Lysningen, Randers SØ	19
Lystrupvej, Randers NØ	4
Lærkebakken, Havndal	1
Lærkevej, Gjerlev J	1
Lærkevej, Randers NV	10
Lærkevej, Randers NØ	11
Lærkevej, Randers SØ	19
Læstenvej, Fårup	10
Læstenvej, Randers NV	10
Løgstørvej, Randers SV	16
Løkkenvej, Randers C	15
Løvefoddalen, Randers NØ	3
Løven, Randers NV	8
Løvenholmvej, Randers NØ	4
Løvetandsvej, Randers NØ	11
Løvetandsvej, Langå	17
Løvstræde, Randers C	15
M	
Ma Hulevej, Gjerlev J	2
Mads Dossvej, Spentrup	2
Mads Egelundsvej, Spentrup	2
Mads Nielsensvej, Langå	17
Madsdige, Havndal	1
Magnesvej, Spentrup	2
Magnolielunden, Randers SØ	20
Majorvej, Randers NØ	12
Majsvangen, Randers NV	8
Mandellunden, Randers SØ	20
Mandolinvej, Randers SV	16
Mariagergyden, Gjerlev J	1
Mariagervej, Randers C	5
Mariagervej, Spentrup	7
Mariagervej, lige numre 2-142, ulige 1-145, Randers NV	13
Mariagervej, lige numre 270-294, ulige 245-295, Randers NV	7
Marienburgvej, Randers NØ	6
Mariendalsvej, Randers SV	16
Marielundsgade, Randers C	15
Mariesmindevej, Randers SØ	20
Markedsgade, Randers C	15
Markedsgade, Langå	17
Markedspladsen, Randers C	11
Markledet, Gjerlev J	1
Markskellet, Randers NV	8
Markvænget, Spentrup	7
Marsk Stigs Vej, Randers SØ	20
Marsvej, Havndal	1
Martin Gammelbys Vej, Randers NØ	1

VEJNAVN	RUTE
Mastruphøjvej, Randers NV	8
Matrupvej, Randers NØ	3
Meisnersgade, Randers NØ	4
Mejerivej, Spentrup	2
Mejerivej, Randers SØ	20
Mejlbyvej, Spentrup	1
Mejlgårdsvej, Randers NØ	3
Mejsevej, Randers NV	10
Mercurvej, Gjerlev J	1
Mergelvang, Havndal	1
Messingvej, Randers SV	18
Middelbovej, Randers SØ	20
Middelfartvej, Randers SV	16
Middelgade, Randers C	15
Midgårdsvej, Spentrup	2
Midgårdsvej, Randers NV	13
Midtvasen, Havndal	1
Midtvejs, Randers NV	7
Mikkelstrupvej, Randers SØ	18
Milskovvej, Randers NV	17
Mimersvej, Randers NV	13
Mimose Alle, Randers NV	9
Mimosevej, Langå	17
Mirabellevej, Randers NV	10
Mispelvej, Randers NV	7
Mjølnersvej, Randers NV	13
Modesvej, Spentrup	2
Molsvej, Randers SV	16
Moltkesgade, Randers C	15
Morbærvej, Randers NV	7
Morelvej, Randers NV	7
Morten Vingesvej, Spentrup	2
Moseblokke, Randers SV	18
Mosedraget, Randers NV	10
Moselunds Alle, Randers NV	10
Mosevej, Randers SV	16
Mosevej, Langå	17
Mosevænget, Randers NV	9
Mozarts Alle, Randers NV	9
Muldebærvej, Randers NV	7
Munkdrupvej, Randers SØ	18
Munkebovej, Gjerlev J	2
Munkestien, Spentrup	2
Munkholmvej, Langå	17
Murervej, Randers NV	7
Murhusbakken, Randers NØ	1
Musvitvej, Randers NV	10
Musvågestien, Spentrup	7
Myggævænget, Langå	17
Myrtevej, Randers NV	7
Myrdalsvej, Randers NV	9
Myrtevej, Spentrup	2
Mælkevej, Fårup	7
Mælkevej, Randers SV	16
Mælkevejen, Randers NØ	3
Mærsk Andersens Vej, Randers NØ	4
Møgelvangsvej, Havndal	1
Møgelvej, Ulstrup	17
Møllegade, Randers C	15
Mølleparken, Randers C	5

VEJNAVN	RUTE
Møllerupvej, Randers NØ	3
Møllestensvej, Randers SV	16
Møllestræde, Randers C	15
Mølletofte, Randers SV	16
Møllevangsvej, Randers SV	18
Møllevvej, Randers NØ	1
Møllevvej, Randers NV	9
Møllevvej, Langå	17
Møllevænget, Langå	17
Mønstervej, Randers NV	13
Mågevej, Havndal	1
Mågevej, Randers NV	10
Mågevej, Langå	17
Mågevej, Randers SØ	19
Målervej, Randers SV	16
N	
Natskyggevej, Randers NV	9
Nattergalevej, Fårup	7
Nattergalevej, Langå	17
Nattergalevej, Randers SØ	19
Nattergalvej, Randers C	5
Nattergalvej, Randers NØ	11
Nedergårdsvej, Randers SØ	20
Nedre Vej, Randers NØ	3
Neikilsvej, Randers NV	17
Neptunvej, Randers SØ	20
Nevermosevej, Randers SØ	18
Nibevej, Randers SV	16
Niels Bohrs Vej, Randers NV	9
Niels Brocks Gade, Randers C	15
Niels Bruusvej, Spentrup	2
Niels Ebbesens Gade, Randers C	15
Niels Ebbesens Vej, Randers NV	9
Niels Steensens Vej, Randers NV	9
Nikkelvej, Randers SV	18
Nissenparken, Langå	17
Nobilislunden, Randers SØ	20
Nordbaggevej, Randers SØ	19
Nordgade, Randers NV	11
Nordlyvej, Spentrup	2
Nordstvej, Randers C	5
Nordre Fælledvej, Randers NØ	7
Nordregrave, Randers C	15
Nordskallet, Randers NV	8
Nordstjernen, Randers NV	8
Nordtoften, Randers SV	18
Nordvangsvej, Randers NV	11
Nordvestvej, Randers NV	13
Nr Ålumvej, Randers NV	10
Ny Nedergårdsvej, Randers SØ	20
Ny Vinkelvej, Randers NØ	11
Nyborgvej, Randers SV	16
Nygade, Randers C	15
Nygade, Langå	17
Nyholsvej, Randers NØ	3
Nyvangsvej, Randers C	11
Nyvangsvej, Randers NV	13
Nyvasen, Havndal	1
Nyvej, Spentrup	7
Nyvej, Randers NV	13
Nyvej, Randers SØ	19

VEJNAVN	RUTE
Nøddehaven, Randers NV	8
Nøddehøjen, Randers SØ	20
Nørbækvej, Randers NV	10
Nørgårdsvej, Randers SV	17
Nørre Alle, Randers NØ	11
Nørre Boulevard, Randers C	5
Nørrebrogade, Randers C	5
Nørrebrogade, Randers NØ	12
Nørregade, Gjerlev J	1
Nørregade, Fårup	7
Nørregade, Randers C	15
Nørreled, Gjerlev J	1
Nørreport, Randers C	15
Nørreskovvej, Randers NØ	1
Nørrestræde, Randers C	15
Nørresundbyvej, Randers SV	16
Nørreådsvej, Randers NV	10
Nålemagervej, Randers NV	7
O	
O. Jürgensens Vej, Randers NV	9
Oasen, Randers SV	17
Obovej, Randers SV	16
Odasminde, Randers SØ	20
Odensevej, Randers SV	16
Odinsvej, Spentrup	2
Offenbachsvej, Randers NV	9
Okapivej, Randers SØ	20
Oksevej, Randers SØ	20
Oksholmvej, Randers NØ	3
Ole Bachs Vej, Randers SØ	20
Ole Rømers Vej, Randers NV	9
Olivenevej, Randers NV	7
Olufvej, Randers SØ	20
Ommestrupvej, Randers SV	18
Opaldalen, Randers NØ	3
Orgelvej, Randers SV	16
Orionvej, Havndal	1
Orionvej, Randers SØ	20
Orkestervej, Randers SV	16
Ottosminde, Randers SØ	20
Oust Møllevvej, efter viadukten mod Helsted, Randers NV	7
Oust Møllevvej, før viadukten mod Viborgvej, Randers NV	9
Over Fussingvej, Randers NV	10
Overgaden, Randers NV	9
Overgårdsvej, Havndal	1
Overvænget, Randers NV	9
P	
P. Knudsens Vej, Randers NØ	4
P. Kochs Vej, Randers SØ	20
P. Kornings Vej, Randers SØ	20
Paderup Mosevej, Randers SØ	20
Paderuplundvej, Randers SØ	20
Paderupvej, Randers SØ	20
Pagtervænget, Randers SØ	19
Palmelunden, Randers SØ	20
Palstrupvej, Randers NØ	3
Panvej, Randers SØ	20
Park Alle, Randers SØ	19
Parkboulevarden, Randers NV	7
Parkboulevarden, Randers C	11

VEJNAVN	RUTE
Parkhøjen, Langå	17
Parkstien, Langå	17
Parkvej, Randers NV	9
Parkvej, Langå	17
Parkvænget, Randers NV	9
Pauline Worms Gade, Randers NØ	4
Pedersmindevej, Havndal	2
Perledalen, Randers NØ	3
Peter Skyttesvej, Spentrup	2
Petersminde, Randers SØ	20
Piasminde, Randers SØ	20
Pibervej, Randers SV	16
Pilegårdsvej, Randers SV	17
Pilevej, Randers NØ	3
Pilevænget, Fårup	7
Pilevænget, Randers NV	9
Pinborgvej, Randers SØ	18
Pinjelunden, Randers SØ	20
Pionervej, Randers NØ	12
Pistolstræde, Spentrup	7
Plantagen, Havndal	1
Plantagevej, Randers NV	10
Platanvej, Randers NØ	6
Platanvænget, Fårup	7
Podeledsvej, Randers NV	10
Pontoppidansgade, Randers C	14
Poppelhøjvej, Randers SØ	20
Poppelvej, Randers NØ	6
Porsevej, Randers NV	7
Porsvej, Langå	17
Pottemagervej, Randers NV	7
Pr. Christians Gade, Randers C	14
Pramdragervej, Randers SV	16
Pramvej, Randers SV	16
Prins Jørgens Vej, Randers SØ	20
Prins Knuds Vej, Randers SØ	20
Prins Ottos Vej, Randers SØ	20
Prinsessegade, Randers C	15
Provstegade, Randers C	15
Provstegarden, Spentrup	2
Præstebakken, Gjerlev J	1
Præstebjergvej, Ulstrup	17
Præstedalsvej, Randers SØ	18
Præstedammen, Randers SØ	19
Præstegårdsvej, Randers NV	17
Præstegårdsvej, Randers SØ	20
Præstemarken, Spentrup	2
Præstemarken, Randers SØ	20
Præstevejen, Fårup	7
Præstevænget, Spentrup	2
Purager, Randers NØ	3
Purhusvej, Fårup	7
Pæreevej, Randers NV	7
Påskellillevej, Randers NV	10
R	
R. Hougårds Vej, Randers SØ	20
Raisløkke, Randers NØ	1
Ramshøjvej, Randers SV	18
Randersvej, Spentrup	3
Randersvej, Langå	17

VEJNAVN	RUTE
Randersvej, Randers NV	17
Randrupvej, Spentrup	7
Rane Jonsens Vej, Randers SØ	20
Ranunkelvej, Randers NV	10
Rapsmarken, Spentrup	3
Rasmusminde, Randers SØ	20
Reberbanevej, Randers C	5
Rebslagervej, Randers C	5
Reiersensvej, Randers C	11
Rejstrupvej, Randers NV	10
Rensdyrvej, Randers SØ	20
Restrupvej, Randers NØ	3
Revsbjergvej, Randers SØ	20
Ridefogedvej, Randers NV	11
Rindsvej, Randers NV	13
Rishøjvej, Gjerlev J	2
Rismøllegade, Randers NØ	3
Risvangen, Randers NV	8
Robdrup Byvej, Randers SØ	18
Robdrupvej, Randers SØ	18
Robert Fultons Vej, Randers NV	10
Rodenlund, Randers SØ	18
Roensgårdsvej, Gjerlev J	1
Rolighedsvej, Havndal	1
Rolighedsvej, Fårup	7
Rolsøvej, Randers SV	16
Romalt Boulevard, Randers SØ	20
Romalt Hedevej, Randers SØ	20
Romaltparkens Hovedgade, Randers SØ	20
Romaltvej, Randers SØ	20
Rosebakken, Randers NV	10
Rosenborg Alle, Randers NV	11
Rosengade, Randers C	15
Rosenholmvej, Randers NØ	3
Rosenkrantzvej, Randers NV	10
Rosenvej, Gjerlev J	1
Rosenvej, Spentrup	2
Rosenvej, Langå	17
Rosenvænget, Fårup	7
Rossinisvej, Randers NV	9
Rougsøvej, Randers SV	16
Rubindalen, Randers NØ	3
Rubjergparken, Langå	17
Rubjergvej, Langå	17
Rud Kirkevej, Randers SØ	18
Rugvej, Randers NV	13
Rugvænget, Spentrup	3
Rugvænget, Randers NV	10
Rugårdsvej, Randers NØ	4
Ruhøjvej, Gjerlev J	2
Ruhøjvej, Spentrup	2
Runddalsvej, Randers SV	17
Runddalsvej, Randers NØ	3
Runebergsvej, Randers NV	9
Runevej, Randers NØ	3
Rydebergsvej, Randers NV	9
Ryleparken, Randers NV	10
Rypevej, Randers NØ	11
Rypevej, Langå	17
Rypevej, Randers SØ	19

VEJNAVN	RUTE
Rævagervej, Spentrup	1
Rævebrovej, Randers SØ	18
Rødekrat, Randers SV	18
Rødkildevej, Randers NØ	4
Rødkløvervej, Gjerlev J	1
Rødkløvervej, Randers NV	8
Rødkælvevej, Fårup	7
Rødtjørnen, Randers SØ	19
Røllikedalen, Randers NØ	3
Rønne Alle, Spentrup	2
Rønne Alle, Randers NØ	3
Rønne Alle, Randers SØ	19
Rønnebærvej, Randers NV	7
Rønneparken, Spentrup	2
Rønnevej, Randers NØ	3
Rørhaven, Randers NV	8
Rørsangervej, Randers NV	10
Råby Møllevej, Havndal	1
Rådalsvej, Langå	17
Rådhusstræde, Randers C	15
Rådhusortvet, Randers C	15
Rådmands Boulevard, Randers C	13
Rådyrstien, Fårup	7
Rågevej, Fårup	7
S	
Sadelmagervej, Randers NV	7
Safiralden, Randers NØ	3
Sagavej, Randers NØ	3
Salbakken, Gjerlev J	1
Sallingvej, Randers SV	16
Salstræde, Gjerlev J	1
Salvej, Randers NØ	3
Salvænget, Gjerlev J	1
Sandagervej, Randers SØ	19
Sandgade, Randers C	15
Sandvænget, Fårup	7
Sanglærkevej, Randers SØ	19
Saturnvej, Havndal	1
Saxofonvej, Randers SV	16
Saxovej, Randers SØ	20
Scandiagade, Randers NØ	4
Schaldemosevej, Randers C	5
Schousgade, Randers C	15
Schubertsvej, Randers NV	9
Sct Kjeldsvej, Randers NV	10
Sct. Mortens Gade, Randers C	15
Sct. Peders Gade, Randers C	11
Sdr. Borupvej, Randers SV	18
Sdr. Vingevej, Ulstrup	17
Selagervej, Langå	17
Selandersvej, Randers NV	9
Selsøvej, Randers NØ	4
Semvej, Gjerlev J	2
Sennelsgade, Randers C	9
Sennepsvangen, Randers NV	8
Sigsgårdsvej, Randers SØ	20
Sigsvej, Spentrup	3
Sikavej, Randers SØ	20
Silovej, Randers SØ	19
Sindalvej, Randers SV	16
Sivhaven, Randers NV	8

VEJNAVN	RUTE
Sjællandsgade, Randers C	9
Skaføvej, Randers NØ	4
Skagenvej, Randers SV	16
Skaldhøjvej, Gjerlev J	2
Skaldhøjvej, Spentrup	2
Skalmstrupvej, Randers NØ	1
Skanderborggade, Randers SV	16
Skanse Alle, Randers SV	16
Skansebo, Randers SV	16
Skansegade, Randers SV	16
Skeelsvej, Randers NV	10
Skeelsvej, Langå	17
Skelvangsvej, Gjerlev J	1
Skelvangsvej, Randers NV	8
Skelvej, Spentrup	2
Skippervej, Randers SØ	19
Skivevej, Randers SV	16
Skjoldsvej, Spentrup	2
Skolebakken, Gjerlev J	1
Skolebakken, Randers SØ	20
Skolegade, Randers SØ	20
Skolestien, Randers SØ	19
Skolestræde, Randers C	15
Skolevangen, Gjerlev J	2
Skolevej, Spentrup	7
Skolevej, Randers C	13
Skolevej, Randers NV	13
Skolevej, Randers SØ	19
Skomagerbakken, Gjerlev J	1
Skorpionen, Randers NV	8
Skovagervej, Fårup	10
Skovalle, Langå	17
Skovbakken, Langå	17
Skovbakkevej, Langå	17
Skovboulevarden, Langå	17
Skovbovej, Randers SØ	19
Skovbrynet, Randers C	14
Skovbrynet, Langå	17
Skovbrynet, Randers SØ	19
Skovduevej, Fårup	7
Skovduevej, Randers SØ	19
Skovgårdsvej, Randers SV	16
Skovhegnet, Langå	17
Skovhulevej, Randers NV	9
Skovkanten, Langå	17
Skovkrogen, Langå	17
Skovleddet, Langå	17
Skovlund, Randers SV	16
Skovlystvej, Langå	17
Skovlyvej, Randers NØ	5
Skovparken, Langå	17
Skovsangervej, Randers SØ	19
Skovstien, Langå	17
Skovstien, Randers SØ	19
Skovstjernevej, Randers NV	9
Skovsyrevej, Randers NV	9
Skovvadbrovej, Randers NV	7
Skovvej, Randers NØ	1
Skovvej, Randers SV	16
Skovvænget, Randers NV	9
Skråddervej, Randers NV	13

VEJNAVN	RUTE
Skrænten, Gjerlev J	1
Skrænten, Randers C	14
Skråvejen, Randers SØ	19
Skyggeli, Randers NV	9
Skyttegade, Randers SV	16
Skytten, Randers NV	8
Skægsbjergvej, Havndal	1
Skærvadvej, Langå	17
Sleipnersvej, Randers NV	13
Sletten, Havndal	1
Sletten, Spentrup	2
Slotsgade, Randers C	15
Slotsgården, Gjerlev J	1
Slotsgården, Randers C	15
Slyngborggade, Randers C	14
Slænvej, Randers NØ	6
Smallegade, Fårup	10
Smededamsvej, Spentrup	7
Smedegade, Randers SV	16
Smedelinien, Randers NØ	3
Smedevej, Randers NØ	3
Smedevænget, Randers NV	10
Snaregade, Randers C	15
Snebærvej, Randers NV	7
Sneglesvinget, Spentrup	7
Snehvidevej, Langå	17
Snerlevej, Randers NØ	11
Snerlevej, Langå	17
Sognevej, Gjerlev J	2
Sognevej, Randers NV	7
Solbakkevej, Randers SV	18
Solbærvej, Randers NV	7
Solhøjen, Randers NV	10
Solsikkevej, Randers NØ	11
Solsortevej, Fårup	7
Solsortevej, Langå	17
Solsortevej, Randers SØ	19
Solsortvej, Randers C	5
Solstien, Randers NØ	5
Solvangsvej, Randers SV	18
Solvænget, Randers SØ	19
Soløjedalen, Randers NØ	3
Sommerlystvej, Randers SØ	19
Spangen, Randers NØ	3
Spangen, Spentrup	3
Sparrehusevej, Gjerlev J	7
Sparrehusevej, Spentrup	7
Sparrehusevej, Randers NØ	1
Spentrupvej, Gjerlev J	1
Spergelvænget, Randers NV	8
Spindervej, Randers C	5
Splejservej, Randers C	5
Splitad, Havndal	1
Sportsvej, Randers NØ	3
Spurvevej, Fårup	7
Spurvevej, Randers NØ	11
Spurvevej, Langå	17
Spækhuggeren, Randers SØ	20
Spættevej, Fårup	7
Spøttrupvej, Randers NØ	3
St. Kirkestræde, Randers C	15

VEJNAVN	RUTE
St. Voldgade, Randers C	15
Stabelsvej, Spentrup	2
Stadfeldtsvej, Randers NØ	4
Stadion Alle, Fårup	7
Stadionvej, Havndal	1
Stadionvej, Randers SØ	19
Stadsgårdsvej, Randers NV	7
Stakhaven, Randers NV	8
Staldgårdsgade, Randers C	15
Stampemøllevej, Randers SV	16
Stampenvej, Randers SØ	18
Stangerumvej, Gjerlev J	1
Stationspladsen, Langå	17
Stationsvej, Spentrup	2
Stationsvej, Langå	17
Stationsvej, Randers SØ	19
Stavnagervej, Langå	17
Steen Blichers Gade, Randers C	14
Stemannsgade, Randers C	15
Stenaltvej, Randers NØ	3
Stendalsvej, Randers SØ	20
Stendigevej, Randers NV	10
Stenhøjvej, Havndal	1
Stenkildevej, Havndal	1
Stenkløvervej, Randers NV	8
Stien, Randers SV	16
Stisbakken, Spentrup	7
Stjernevej, Havndal	1
Stjernevej, Randers NØ	5
Stokagervej, Langå	17
Stokbjergvej, Randers NV	10
Stolemagervej, Randers NV	7
Stolsbjergvej, Gjerlev J	2
Storegade, Fårup	7
Storegade, Randers C	15
Storegade, Randers SØ	19
Stoubyvej, Gjerlev J	1
Strandvej, Havndal	1
Straussvej, Randers NV	9
Stribsig Husevej, Randers SØ	18
Stribvej, Randers SV	16
Strindbergsvej, Randers NV	9
Struervej, Randers SV	16
Strømhusvej, Randers SV	16
Strømmen, Randers SØ	20
Stubvangen, Randers NV	8
Stærevej, Fårup	7
Støberivej, Spentrup	7
Støvringgårdvej, Randers NØ	1
Stålvej, Randers SV	18
Stånumvej, Randers SØ	18
Svalevej, Fårup	7
Svalevej, Langå	17
Svalevej, Randers SØ	19
Svanevej, Randers C	5
Svanholmvej, Randers NØ	3
Svejdalen, Randers SØ	18
Svejstrupvej, Randers NV	10
Sven Dalsgaards Plads, Randers C	15
Sven Dalsgaards Vej, Randers C	15

VEJNAVN	RUTE
Svend Grathes Vej, Randers SØ	20
Svend Trøst Vej, Randers SØ	20
Svendborgvej, Randers SV	16
Svinding Skovvej, Randers NV	10
Svingelvej, Randers NV	8
Svinget, Fårup	10
Svinget, Randers SV	16
Sydtoften, Randers NØ	3
Symfonivej, Randers SV	16
Syrenbakken, Randers NV	17
Syrenparken, Spentrup	2
Syrenvej, Gjerlev J	1
Syrenvej, Spentrup	2
Syrenvej, Randers NØ	6
Syrenvej, Randers SØ	19
Syvager, Randers NØ	3
Syvstjernen, Randers NV	8
Sæbyvej, Randers SV	16
Søborgvej, Randers NØ	3
Søbysøvej, Randers NØ	4
Sødring Bygade, Havndal	1
Sødringholmsvej, Randers NØ	3
Sødringholmvej, Havndal	1
Søholmene, Randers NV	10
Sølvvej, Randers NV	9
Sømærket, Randers SØ	19
Sønder Alle, Randers SV	16
Søndergade, Fårup	7
Søndergade, Randers C	15
Søndergade, Langå	17
Søndergade, Randers SØ	19
Søndergårdsvej, Gjerlev J	1
Søndergårdsvej, Randers SØ	18
Søndermarken, Randers SØ	19
Sønderskovhedevej, Langå	17
Sønderskovhedevej, Randers NV	17
Søndervangen, Spentrup	2
Søndervangen, Randers SØ	19
Søndervej, Havndal	1
Søndervej, Randers SØ	18
Søren Bangsvej, Gjerlev J	1
Søren Kannesvej, Spentrup	2
Søren Møllers Gade, Randers C	14
Søren Quistsvej, Spentrup	2
Søringen, Havndal	1
Søvej, Langå	17
T	
Takslunden, Randers SØ	20
Tammestrupmark, Randers SØ	18
Tammestrupvej, Randers SØ	18
Tangvej, Langå	17
Tapperigade, Randers C	15
Tathøj, Randers NØ	1
Tebbestrupvej, lige numre 2-74, ulige 1-71, Randers SV	16
Tebbestrupvej, lige numre 98-180, ulige 97-177, Randers SV	17
Teglgade, Gjerlev J	1
Teglvej, Randers NØ	4
Teglvej, Fårup	7
Teglvangen, Fårup	7
Ternevej, Havndal	1

VEJNAVN	RUTE
Ternevej, Fårup	7
Ternevej, Langå	17
Ternevej, Randers SØ	18
Thetisvej, Randers SØ	20
Thomas Edisons Vej, Randers NV	10
Thorsgade, Randers C	15
Thorsmarken, Randers NØ	3
Thorsvej, Spentrup	2
Thranesvej, Randers NV	10
Thujalunden, Randers SØ	20
Thyrasvej, Randers SØ	20
Thysholmvej, Randers NV	8
Thyvej, Randers SV	16
Tingager, Randers NØ	3
Tingetvej, Randers NØ	3
Tinghøjvej, Gjerlev J	1
Tinghøjvej, Havndal	1
Tinghøjvej, Randers NV	7
Tinghøjvej, Randers SØ	18
Tingvænget, Spentrup	2
Tingvej, Randers NØ	1
Tirsdalen, Randers SØ	20
Titaniumvej, Randers NV	9
Tjelevej, Randers NØ	3
Tjurvej, Randers SØ	19
Tjærbyvej, Randers NØ	3
Tjørnegårdsvej, Gjerlev J	1
Tjørnelundsvej, Randers NØ	3
Tjørnestien, Randers SØ	18
Tjørnesvinget, Spentrup	2
Tjørnevej, Gjerlev J	1
Tjørnevej, Randers C	5
Tocadalen, Randers NØ	3
Toftagervej, Randers SØ	20
Toftegårdsvej, Randers NV	7
Toften, Gjerlev J	1
Toften, Spentrup	7
Toften, Langå	17
Toften, Randers SV	18
Toften, Randers SØ	19
Toftevej, Spentrup	3
Toftevej, Langå	17
Toftevej, Randers SØ	19
Toftevejen, Havndal	1
Toftevænget, Spentrup	7
Toftevænget, Randers NV	9
Toftevænget, Langå	17
Toldbodgade, Randers NØ	4
Toldervej, Randers SV	16
Topasdalen, Randers NØ	3
Tornerosevej, Langå	17
Torupdalvej, Randers NØ	3
Torvegade, Randers C	15
Tranekærsvej, Randers NV	11
Traneparken, Randers SØ	19
Tranevej, Langå	17
Trangstræde, Randers C	15
Trapsgade, Randers C	15
Trehøje, Havndal	1
Trehøjevej, Randers NØ	7
Trehøjevej, Spentrup	2

VEJNAVN	RUTE
Trejgaardsvvej, Langå	17
Trekanten, Spentrup	2
Trekronervej, Randers NØ	11
Trelleborg Alle, Randers NV	8
Trendevangen, Randers SØ	20
Tritonvej, Randers SØ	20
Troldekskovvej, Randers NV	10
Trompetvej, Randers SV	16
Trudsholm Alle, Havndal	1
Trudsholmvej, Havndal	1
Truevej, Fårup	7
Truevej, Mariager	7
Trustrupvej, Randers SV	18
Trymsvej, Randers NV	13
Tubavej, Randers SV	16
Tuerne, Havndal	1
Tuevej, Spentrup	3
Tulipanvej, Randers NV	10
Tulipanvej, Langå	17
Turkisdalen, Randers NØ	3
Turnipsvej, Randers NV	8
Tusindfryddalen, Randers NØ	3
Tustrupvej, Randers SØ	18
Tvedevej, Gjerlev J	1
Tværgade, Gjerlev J	1
Tværgade, Fårup	7
Tværgade, Randers C	15
Tværgade, Langå	17
Tværstien, Langå	17
Tværvej, Havndal	1
Tværvej, Spentrup	2
Tværvej, Randers NØ	3
Tyge Brahes Vej, Randers NV	9
Tyttebærvej, Randers NV	7
Tyvdalen, Randers SV	16
Tøjhushavevej, Randers C	15
Tømrervej, Randers NV	7
Tønagervej, Gjerlev J	1
Tønagervej, Havndal	1
Tørringvej, Gjerlev J	1
Tørvebyggen, Randers C	15
Tørvedalsvej, Randers NV	10
Tånum Bygade, Randers NV	10
Tårupgårdsvej, Randers NØ	3
Tåsingevej, Randers SV	18
U	
Udbyhøjvej, Gjerlev J	1
Udbyhøjvej, Havndal	1
Udbyhøjvej, lige numre 156-496, ulige 229-491, Randers NØ	1
Udbyhøjvej, lige numre 2-152, ulige 1-127, Randers NØ	4
Udbyneder Østergade, Havndal	1
Udbynedervej, Havndal	1
Udbyovergade, Havndal	1
Udsigten, Gjerlev J	1
Udsigten, Randers NV	10
Udsigten, Randers SØ	19
Ullersvej, Randers NV	13
Ullmansvej, Randers NV	9
Ulrikkasvej, Randers SØ	16
Ulstrupvej, Randers NØ	3

VEJNAVN	RUTE
Ulstrupvej, Langå	17
Ulstrupvej, Ulstrup	17
Under Bakken, Havndal	1
Urmagervej, Randers NV	7
Urtevænget, Randers NV	8
V	
V.G. Andersens Vej, Gjerlev J	1
Valdemarsvej, Randers SØ	20
Valdhornvej, Randers SV	16
Valhalsvej, Spentrup	2
Valhalsvej, Randers NV	13
Valløvej, Randers NØ	4
Valmuevej, Gjerlev J	1
Valmuevej, Spentrup	2
Valmuevej, Randers NØ	11
Valnøddevej, Randers NV	7
Vandbækvej, Randers SØ	19
Vandmøllevej, Randers NV	17
Vandværksvej, Havndal	1
Vandværksvej, Spentrup	7
Vandværksvej, Randers SV	16
Vandværksvej, Randers SØ	19
Vangen, Spentrup	7
Vangen, Randers SV	18
Vangvejen, Randers NØ	3
Vasen, Gjerlev J	2
Vasevej, Randers NV	10
Ved Byskellet, Randers NV	8
Ved Dammen, Havndal	1
Ved Kirken, Havndal	2
Ved Kirken, Randers SV	17
Ved Vandværket, Randers NV	10
Ved Volden, Randers C	15
Ved Åen, Gjerlev J	1
Vedbendvej, Spentrup	2
Vedøvej, Randers NØ	4
Vejlagervej, Spentrup	7
Vejlevej, Randers SV	16
Vellevej, Langå	17
Vellinggårdsvej, Havndal	1
Vendsysselvej, Randers SV	16
Vennelystvej, Randers SØ	20
Vennevej, Langå	17
Venning Byevej, Randers NV	10
Venusvej, Havndal	1
Venusvej, Randers SØ	20
Verdisvej, Randers NV	9
Vermundsvej, Randers SØ	20
Vestbakken, Langå	17
Vester Alle, Randers C	11
Vester Alle, Randers SØ	19
Vester Altanvej, Randers C	14
Vester Boulevard, Randers NV	7
Vester Kirkestræde, Randers C	15
Vester Tværvej, Randers NV	9
Vester Vellingvej, Randers NV	10
Vesterbro, Havndal	1
Vestergade, Gjerlev J	1
Vestergade, Fårup	7
Vestergade, Randers C	14
Vestergade, Langå	17

VEJNAVN	RUTE
Vestergrave, Randers C	15
Vesterholmsvej, Spentrup	3
Vesterled, Havndal	1
Vesterskovmark, Havndal	1
Vestertorv, Randers C	14
Vestervang, Randers SØ	18
Vestervangsparken, Spentrup	3
Vestervangsvej, Havndal	1
Vestervold, Randers C	14
Vestmarken, Randers NV	10
Vestre Bakkevej, Randers NV	11
Vestre Bakkevej, Randers C	14
Vestrupvej, Randers NØ	3
Vestvej, Randers NV	9
Vibevej, Fårup	7
Vibevej, Langå	17
Vibevej, Randers SØ	18
Viborgvej, lige numre 164-446, ulige 249-445, Randers NV	10
Viborgvej, lige numre 2-114, ulige 1-99, Randers NV	9
Vidarsvej, Spentrup	2
Vidarsvej, Randers NV	13
Vikkevangen, Randers NV	8
Vilh. Thomsens Plads, Randers C	14
Villatoften, Gjerlev J	1
Villavej, Randers NV	10
Villavej, Langå	17
Vilstrupvej, Randers SØ	18
Vindingholmvej, Randers NV	7
Vinkelstræde, Randers C	15
Vinkelvej, Havndal	1
Vinkelvej, Randers C	5
Vinkelvej, Langå	17
Vinkelvej, Randers SØ	19
Vinstrupvej, Havndal	1
Vintergækvej, Randers NV	10
Violvej, Randers NV	10
Violvej, Randers NØ	11
Violvej, Langå	17
Virkevangen, Randers SØ	19
Virringmark, Randers SØ	18
Virringmosevej, Randers SØ	18
Virringvej, Randers SØ	18
Vissingvej, Randers SV	18
Vognmandsgade, Randers C	15
Volkmøllevej, Randers SØ	19
Volstrupvej, Randers NV	10
Von Hattenstræde, Randers C	15
Vorhøjvej, Gjerlev J	2
Vorup Boulevard, Randers SV	16
Vorup Kirkevej, Randers SV	16
Vædderen, Randers NV	8
Vægten, Randers NV	8
Vægtervej, Randers NV	11
Vænget, Randers SV	16
Værum Fælledvej, Randers SV	18
Værum Møllevej, Randers SV	17
Væthvej, Langå	17
Vævervej, Randers NV	7
Vølundsvej, Randers NV	13

VEJNAVN	RUTE
W	
Wagnersvej, Randers NV	9
Wahlsvej, Langå	17
Wennerbergsvej, Randers NV	9
Wingesvej, Randers NV	9
Wollesvej, Randers SØ	20
Würglersvej, Langå	17
Y	
Ydervangen, Randers NV	8
Ydunsvej, Spentrup	2
Ydunsvej, Randers NV	13
Ymersvej, Randers NV	13
Yrsavej, Randers NV	13
Z	
Zebravej, Randers SØ	20
Zeniavej, Randers SV	17
Æ	
Æblehaven, Randers NØ	3
Æblehaven, Fårup	7
Æbleplantagen, Randers SØ	18
Æblevej, Randers NV	7
Æblevænget, Randers NV	9
Ægirsvej, Randers NV	13
Ærteholmsvej, Gjerlev J	1
Ærtevej, Randers NV	7
Ø	
Økonomivej, Randers NØ	11
Ølstvadbrovej, Randers SV	18
Ørneborgvej, Randers SØ	20
Ørnevej, Randers NØ	11
Ørnevej, Langå	17
Ørrildvej, Fårup	7
Ørrildvej, Randers NV	7
Ørumvej, Randers SV	17
Østendalsvej, Gjerlev J	2
Øster Alle, Randers C	5
Øster Tværvej, Randers NØ	3
Østerballevej, Langå	17
Østerbro, Havndal	1
Østerbro, Randers NØ	1
Østergade, Gjerlev J	1
Østergade, Fårup	7
Østergade, Randers C	15
Østergade, Randers C	15
Østergårdsvej, Fårup	7
Østerkæret, Fårup	10
Østerled, Havndal	1
Østermarksvej, Gjerlev J	1
Østervang, Randers NV	10
Østervangsvej, Havndal	1
Østervangsvej, Randers C	5
Østervold, Randers C	15
Østervænget, Spentrup	7
Østervænget, Randers SØ	19
Østre Alle, Havndal	1
Østre Boulevard, Randers NØ	3
Østrupvej, Randers NØ	3
Å	
Åbrovej, Langå	17
Ådalen, Randers NV	10
Aage Beks Vej, Randers NV	9

Helligdage

Ændringer i tømningen i forbindelse med helligdage

Du kan se alle dine tidspunkter for tømninger i appen AffaldRanders eller MIT AFFALD på www.affald.randers.dk

NORMAL TØMMEDAG

NY TØMMEDAG

Påske 2018 - uge 13	
Mandag d. 26.03.18	Lørdag d. 24.03.18
Tirsdag d. 27.03.18	Tirsdag d. 27.03.18
Onsdag d. 28.03.18	Mandag d. 26.03.18
Torsdag d. 29.03.18	Onsdag d. 28.03.18
Fredag d. 30.03.18	Torsdag d. 29.03.18
Påske 2018 - uge 14	
Mandag d. 2.4.18 - 2. Påskedag	Onsdag d. 4.4.18
Tirsdag d. 3.4.18	Tirsdag d. 3.4.18
Onsdag d. 4.4.18	Torsdag d. 5.4.18
Torsdag d. 5.4.18	Fredag d. 6.4.18
Fredag d. 6.4.18	Lørdag d. 7.4.18
St. Bededag - uge 17	
Fredag d. 27.4.18	Normal kørsel
Kr. Himmelfartsdag - uge 19	
Torsdag d. 10.5.18	Normal kørsel
Pinse 2018 - uge 21	
Mandag d. 21.5.18	Onsdag d. 23.5.18
Tirsdag d. 22.5.18	Tirsdag d. 22.5.18
Onsdag d. 23.5.18	Torsdag d. 24.5.18
Torsdag d. 24.5.18	Fredag d. 25.5.18
Fredag d. 25.5.18	Lørdag d. 26.5.18
Julen 2018	
Mandag d. 24.12.18	Lørdag d. 22.12.18
Tirsdag d. 25.12.18	Søndag d. 23.12.18
Onsdag d. 26.12.18	Torsdag d. 27.12.18
Torsdag d. 27.12.18	Fredag d. 28.12.18
Fredag d. 28.12.18	Lørdag d. 29.12.18
Nytår 2018/2019	
Mandag d. 31.12.18	Onsdag d. 2.1.19
Tirsdag d. 1.1.19	Søndag d. 30.12.18
Onsdag d. 2.1.19	Torsdag d. 3.1.19
Torsdag d. 3.1.19	Fredag d. 4.1.19
Fredag d. 4.1.19	Lørdag d. 5.1.19

VEJNAVN	RUTE
Åkandevej, Randers NV	10
Aalborggade, Randers SV	16
Ålholmvej, Randers NØ	3
Åløbet, Gjerlev J	1
Århusvej, Randers SØ	19
Århusvej, lige numre 0-136, ulige 1-199, Randers SV	16
Århusvej, lige numre 138-150, Randers SV	18

VEJNAVN	RUTE
Årslevvej, Randers SØ	18
Åsagervej, Randers NV	17
Åsdalen, Fårup	10
Åsen, Randers SV	18
Åstrupvej, Randers NØ	1
Åvej, Randers SV	16
Åvej, Langå	17
Åvænget, Langå	17

Kalender for storskrald 2018

JANUAR	FEBRUAR	MARTS	APRIL	MAJ	JUNI	JULI	AUGUST	SEPTEMBER	OKTOBER	NOVEMBER	DECEMBER
1 M	1 T 4	1 T 4	1 S	1 T 4	1 F 6	1 S	1 O	1 L	1 M 1	1 T 4	1 L
2 T	2 F 5	2 F 5	2 M	2 O 5	2 L	2 M	2 T	2 S	2 T 2	2 F 5	2 S
3 O	3 L	3 L	3 T 4	3 T 6	3 S	3 T	3 F	3 M 1	3 O 3	3 L	3 M 6
4 T	4 S	4 S	4 O 5	4 F 7	4 M 7	4 O	4 L	4 T 2	4 T 4	4 S	4 T 7
5 F	5 M 6	5 M 6	5 T 6	5 L	5 T	5 T	5 S	5 O 3	5 F 5	5 M 6	5 O 8
6 L	6 T 7	6 T 7	6 F 7	6 S	6 O 8	6 F	6 M 1	6 T 4	6 L	6 T 7	6 T 9
7 S	7 O 8	7 O 8	7 L	7 M 8	7 T 9	7 L	7 T 2	7 F 5	7 S	7 O 8	7 F 10
8 M	8 T 9	8 T 9	8 S	8 T 9	8 F 10	8 S	8 O 3	8 L	8 M 6	8 T 9	8 L
9 T	9 F 10	9 F 10	9 M 8	9 O 10	9 L	9 M	9 T 4	9 S	9 T 7	9 F 10	9 S
10 O	10 L	10 L	10 T 9	10 T	10 S	10 T	10 F 5	10 M 6	10 O 8	10 L	10 M 11
11 T	11 S	11 S	11 O 10	11 F 11	11 M 11	11 O	11 L	11 T 7	11 T 9	11 S	11 T 12
12 F	12 M 11	12 M 11	12 T 11	12 L	12 T 12	12 T	12 S	12 O 8	12 F 10	12 M 11	12 O 13
13 L	13 T 12	13 T 12	13 F 12	13 S	13 O 13	13 F	13 M 6	13 T 9	13 L	13 T 12	13 T 14
14 S	14 O 13	14 O 13	14 L	14 M 12	14 T 14	14 L	14 T 7	14 F 10	14 S	14 O 13	14 F 15
15 M	15 T 14	15 T 14	15 S	15 T 13	15 F 15	15 S	15 O 8	15 L	15 M 11	15 T 14	15 L
16 T	16 F 15	16 F 15	16 M 13	16 O 14	16 L	16 M	16 T 9	16 S	16 T 12	16 F 15	16 S
17 O	17 L	17 L	17 T 14	17 T 15	17 S	17 T	17 F 10	17 M 11	17 O 13	17 L	17 M 16
18 T	18 S	18 S	18 O 15	18 F 16	18 M 16	18 O	18 L	18 T 12	18 T 14	18 S	18 T 17
19 F	19 M 16	19 M 16	19 T 16	19 L	19 T 17	19 T	19 S	19 O 13	19 F 15	19 M 16	19 O 18
20 L	20 T 17	20 T 17	20 F 17	20 S	20 O 18	20 F	20 M 11	20 T 14	20 L	20 T 17	20 T 19
21 S	21 O 18	21 O 18	21 L	21 M 21	21 T 19	21 L	21 T 12	21 F 15	21 S	21 O 18	21 F 20
22 M	22 T 19	22 T 19	22 S	22 T 17	22 F 20	22 S	22 O 13	22 L	22 M 16	22 T 19	22 L
23 T	23 F 20	23 F 20	23 M 18	23 O 18	23 L	23 M	23 T 14	23 S	23 T 17	23 F 20	23 S
24 O	24 L	24 L	24 T 19	24 T 19	24 S	24 T	24 F 15	24 M 16	24 O 18	24 L	24 M 24
25 T	25 S	25 S	25 O 20	25 F 20	25 M	25 O	25 L	25 T 17	25 T 19	25 S	25 T
26 F	26 M 1	26 M 1	26 T 1	26 L	26 T	26 T	26 S	26 O 18	26 F 20	26 M 1	26 O
27 L	27 T 2	27 T 2	27 F	27 S	27 O	27 F	27 M 16	27 T 19	27 L	27 T 2	27 T
28 S	28 O 3	28 O 3	28 L	28 M 1	28 T	28 L	28 T 17	28 F 20	28 S	28 O 3	28 F
29 M	29 T	29 T	29 S	29 T 3	29 F	29 S	29 O 18	29 L	29 M 1	29 T 4	29 L
30 T	30 F	30 F	30 M 3	30 O 4	30 L	30 M	30 T 19	30 S	30 T 2	30 F 5	30 S
31 O	31 L	31 L	31 T	31 T 5	31 T	31 T	31 F 20	31 S	31 O 3	31 M	31 M

Se vejregister side 34-42 for rutenummer. **00**

Se tømmedage for restaffald og genbrug i MIT AFFALD på www.affald.randers.dk eller i appen AffaldRanders.



SÅDAN SORTERER DU NEMT:

Emballage

(direkte i beholderen)



Papir

(direkte i beholderen)



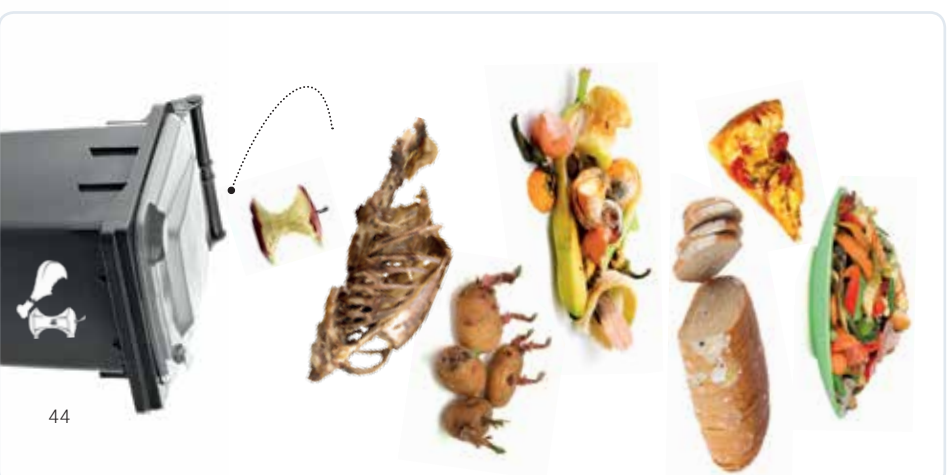
Restaffald

(i affaldspose)

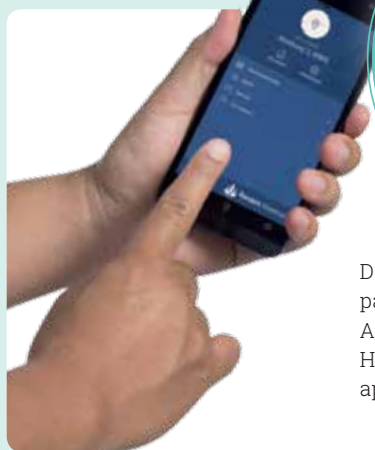
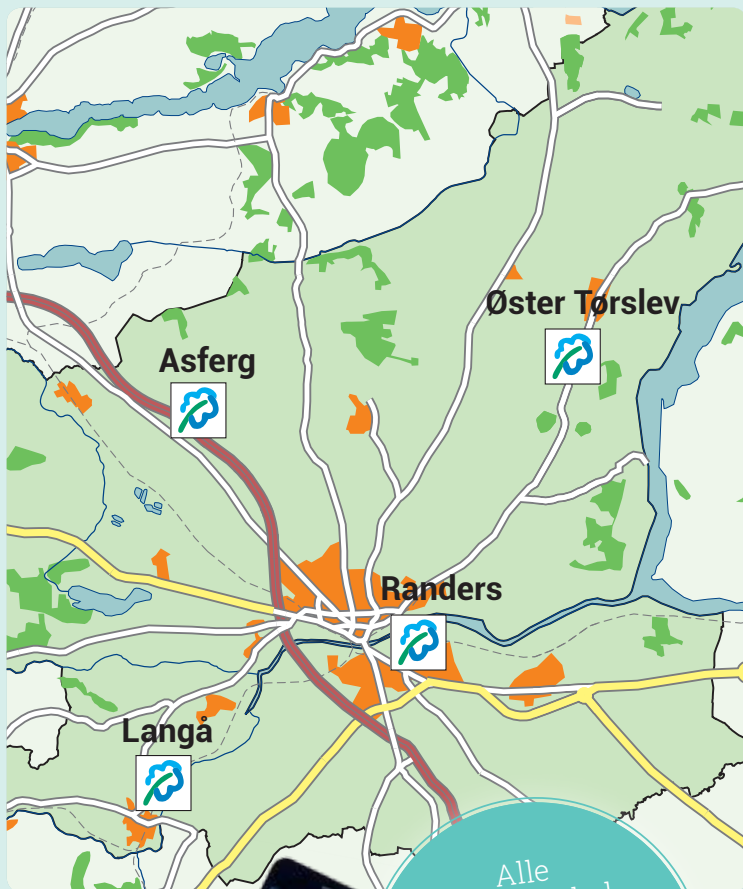


Organisk

(i affaldspose)



ADRESSER OG ÅBNINGSTIDER



Alle genbrugspladserne har **LUKKET** den 24., 25. og 26. december samt 31. december og 1. januar.

Der er mulighed for selvbetjening på affald.randers.dk og i appen AffaldRanders døgnet rundt. Hent appen AffaldRanders i din appbutik.



AFFALDSKONTORET

Laksetorvet, 8900 Randers C
Tlf. 89 15 16 17
E-mail: affald@randers.dk
Selvbetjening på affald.randers.dk døgnet rundt

Åbningstider:

Mandag-torsdag
kl. 8.00-15.00

Fredag
kl. 8.00-13.00

RANDERS GENBRUGSPLADS

Ørneborgvej 28
8960 Randers SØ

Åbningstider

Mandag til fredag kl. 10.00-18.00
Lørdag kl. 10.00-16.00
Alle søn- og helligdage fra 1. april til
30. september kl. 10.00 til 16.00

ASFERG GENBRUGSPLADS

Hulvejen 3, Asferg
8990 Fårup

LANGÅ GENBRUGSPLADS

Kærsangervej 12
8870 Langå

ØSTER TØRSLEV GENBRUGSPLADS

Udbyhøjvej 506, Ø. Tørslev
8983 Gjerlev J

Åbningstider

Mandag til fredag kl. 10.00-18.00
Lørdag kl. 10.00-16.00
Første søndag i månederne fra
1. april til 30. september samt
søgnehelligdage kl. 10.00-16.00

RANDERS AFFALDSTERMINAL

Romalt Boulevard 64
8960 Randers SØ
Tlf. 89 15 16 39

Åbningstider

Mandag til torsdag kl. 7.00-16.00
Fredag kl. 7.00-15.00

27.447
organiske beholdere
kørte vi ud i 2017

SIDEN SIDST

Vi har snakket meget om organisk affald. Og tak fordi, du har lyttet til os. Alle villaer og enfamiliehuse i Randers Kommune er nu kommet i gang med sorteringen, etageejendommene er så småt i gang, og resten kommer med i løbet af 2018. Her får du en lille status og en stor tommelfinger op.



I
2017
samlede
vi 4.400 tons organisk
affald ind.

det svarer til
strømforbruget i

750
husstande

Det
er faktisk
2.200.000
kWh

GODT
GÅET!

Vi er 4 år foran!

Vi er tæt på at nå målet på de 50 %, som er kravet for genanvendelsen af husholdningsaffaldet.

Det er 4 år før kravet i den seneste affaldsstrategi, hvor det var målet i 2022.

65

undergrunds-
stationer har
organiske
beholdere.

exit