



# Orienteringsmøde for byrådet

18. januar 2024



# Dagsorden:

1. Status på situationen
2. MSTs påbud til Nordic Waste







# Status på situationen

# Situationen lige nu

- Stabil situation ift. risikoen for forurening af å og fjord.
- Jordskredet fortsætter dog nu mod nord og syd om end med mindre tempo. 3.0 mio. m<sup>3</sup> fyldjord kan være i bevægelse.
- Risiko for at Ølst by dækkes af jord i 5 meters tykkelse hvis der intet gøres.
- COWI rapport angiver at det er muligt at afhjælpe denne risiko.



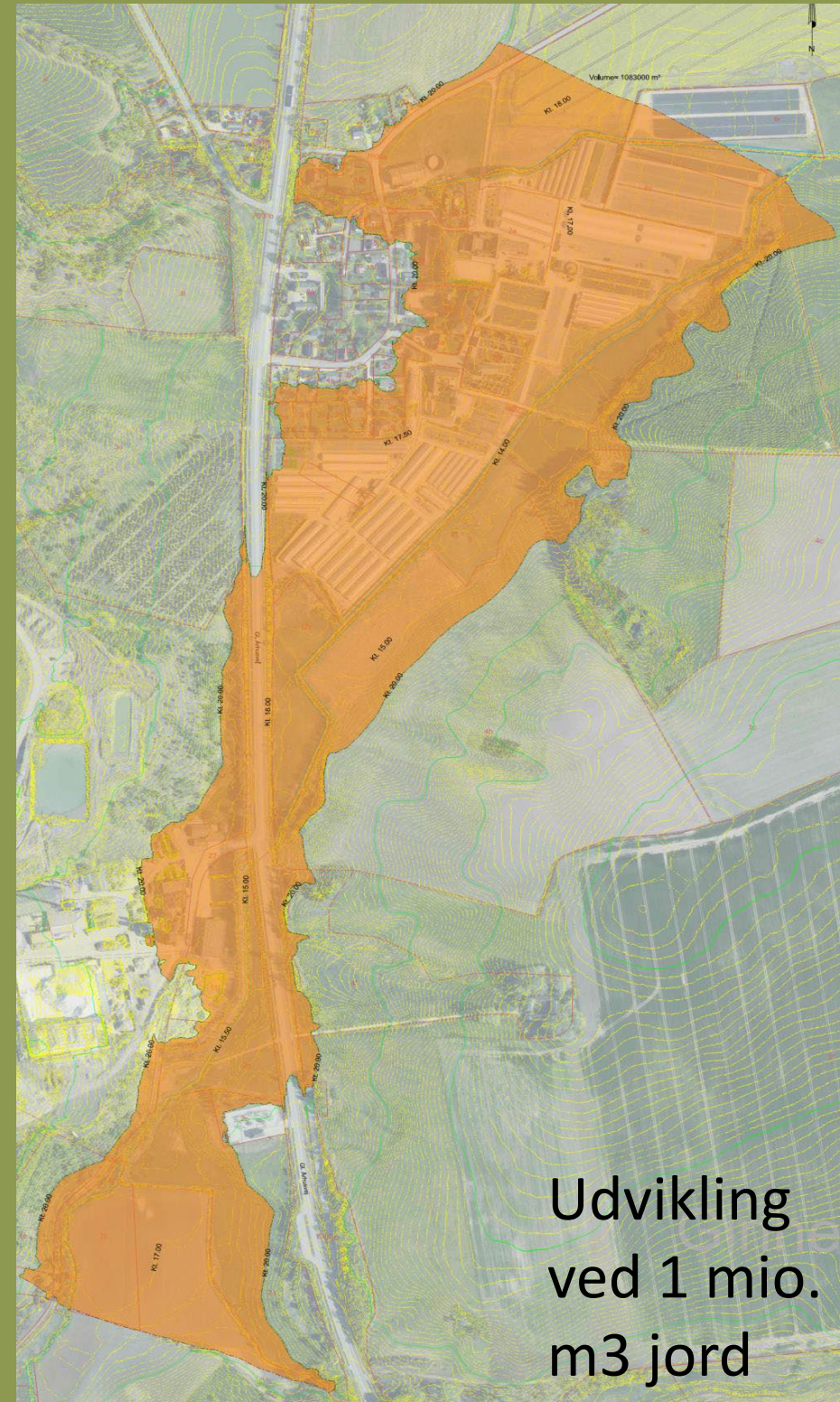
# Mulige scenarier – ukontrolleret jord/opfyldning

Mulige scenarier hvis fyldjordens bevægelse mod øst ikke kontrolleres.

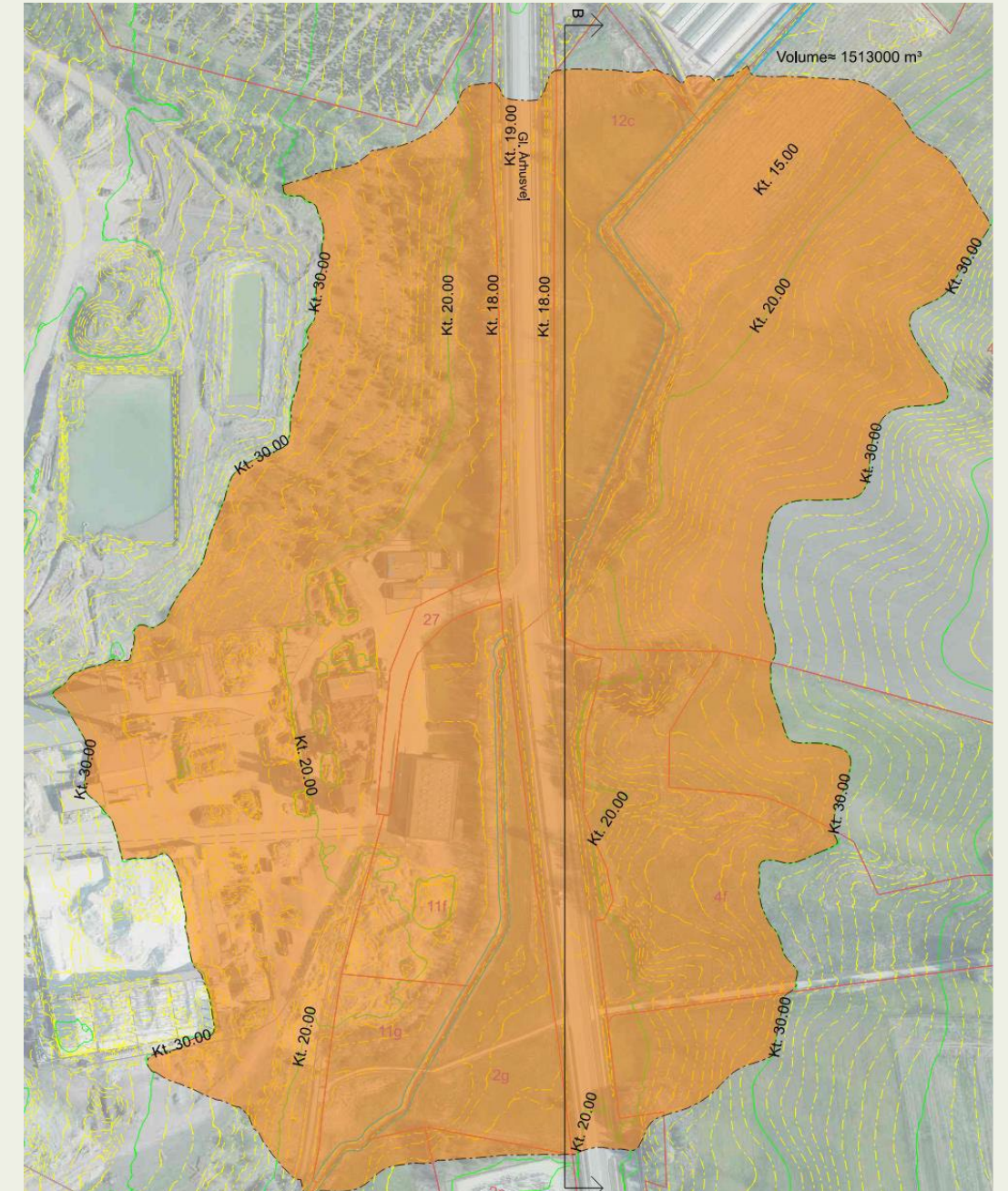
Ølst by dækkes.

Oversiden vil være 5m over terræn.

Bevægelse på 0,1 meter i timen.



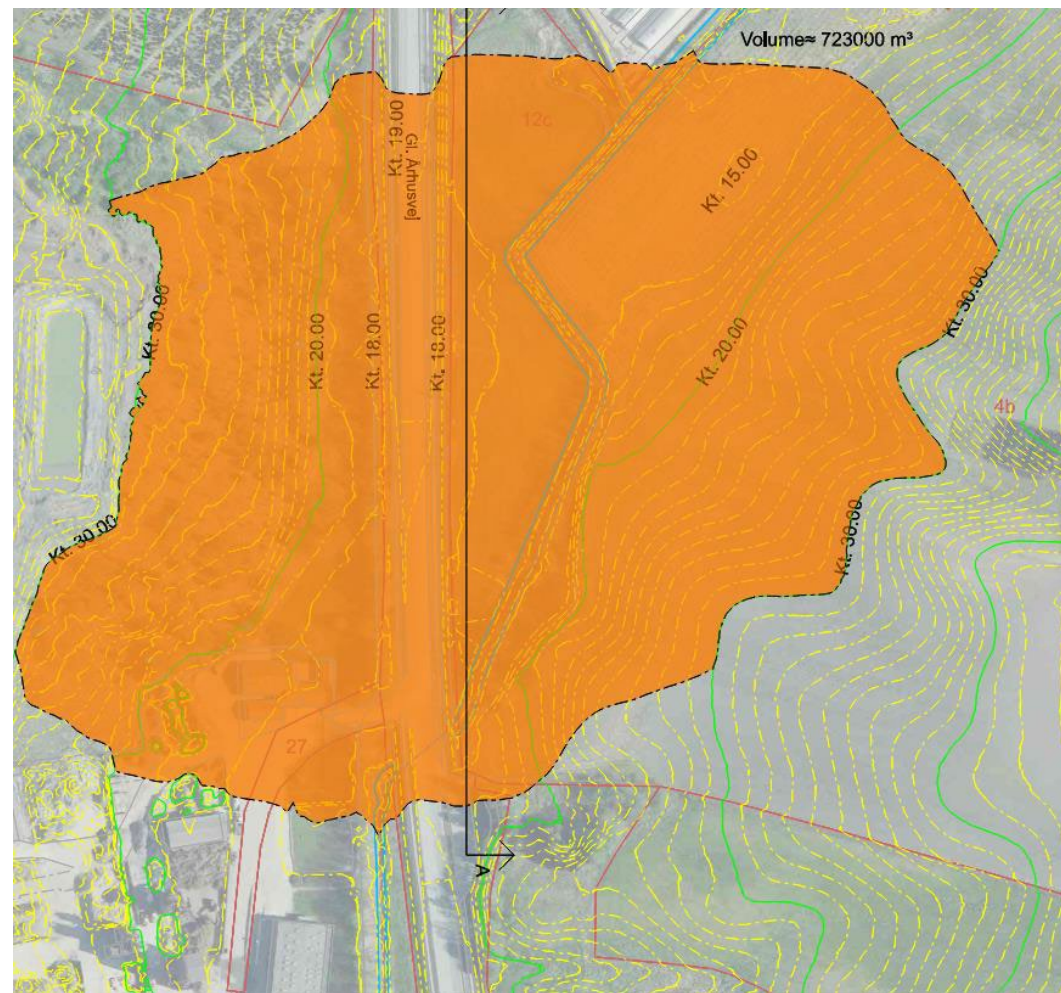
## Løsning: Styring/kontrol af jordens placering.



Ølst rammes ikke (fortsættes på næste side).



# Løsning: Styring af jordens placering



Scenarie hvor 0,7 mio m<sup>3</sup> jord har bevæget sig udenfor NW-matrikel



Scenarie hvor 1,5 mio m<sup>3</sup> jord har bevæget sig udenfor NW-matrikel.

## Styring af jorden:

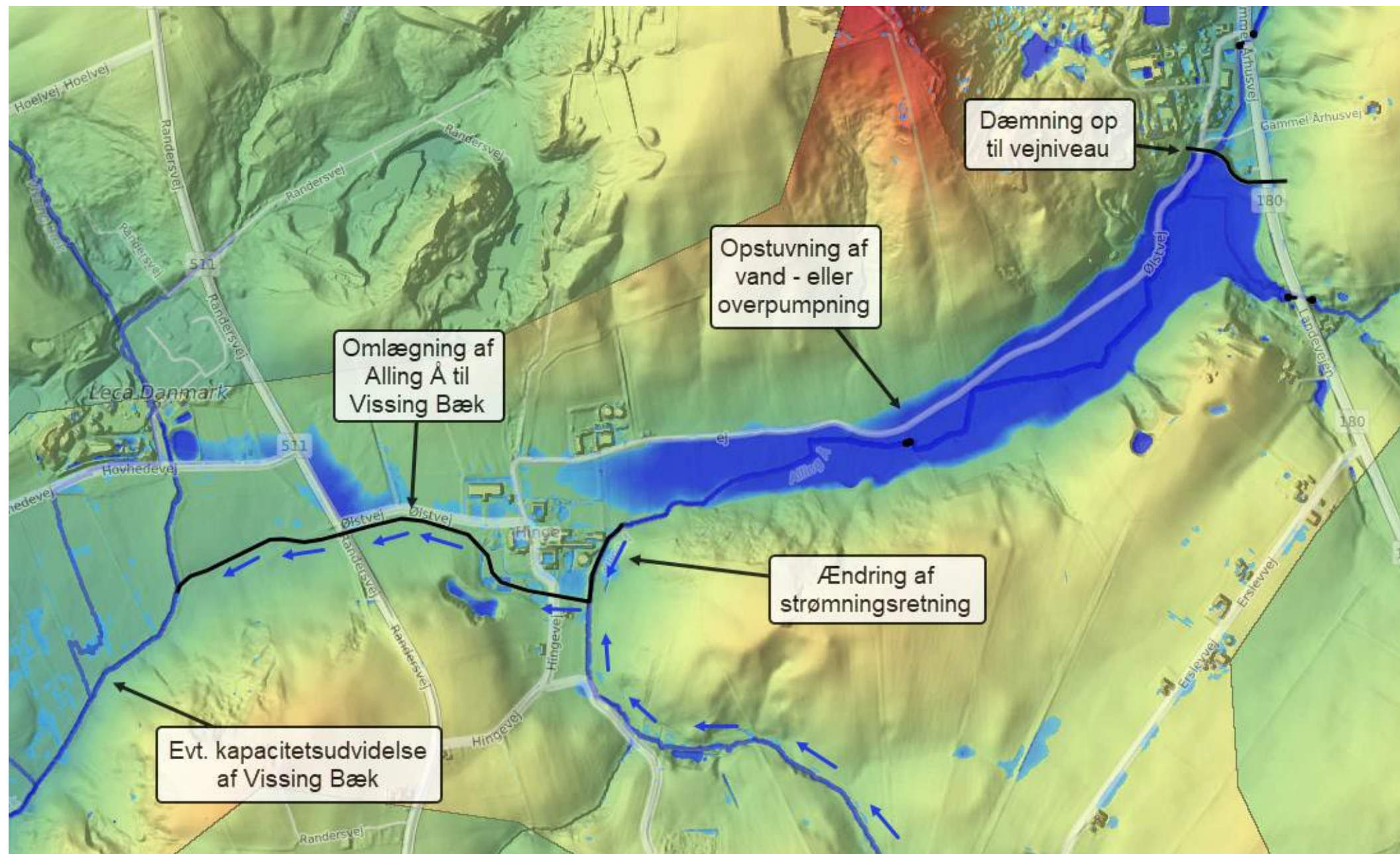
- Det vurderes, at det er muligt at styre jordmængdernes placering, så Ølst by ikke bliver berørt.
- En forudsætning for den viste situation, at bevægelse og geometri kontrolleres løbende med gravemaskiner, dumpers og dosere.







# Plan E – Vissing Bæk



- Teknisk "simpel" og hurtig at gennemfører teknisk.
- Analyse af vandføring i Vissing Bæk og Lilleå
- Tilpasning af Vissing bæk?
- Miljømæssig fordelagtig
- Relativ "billig"
- Lodsejere berøres
- Aldrig prøvet før
- Kræver samarbejde med Favrskov Kommune.
- Skal måske suppleres med pumper eller underboring.



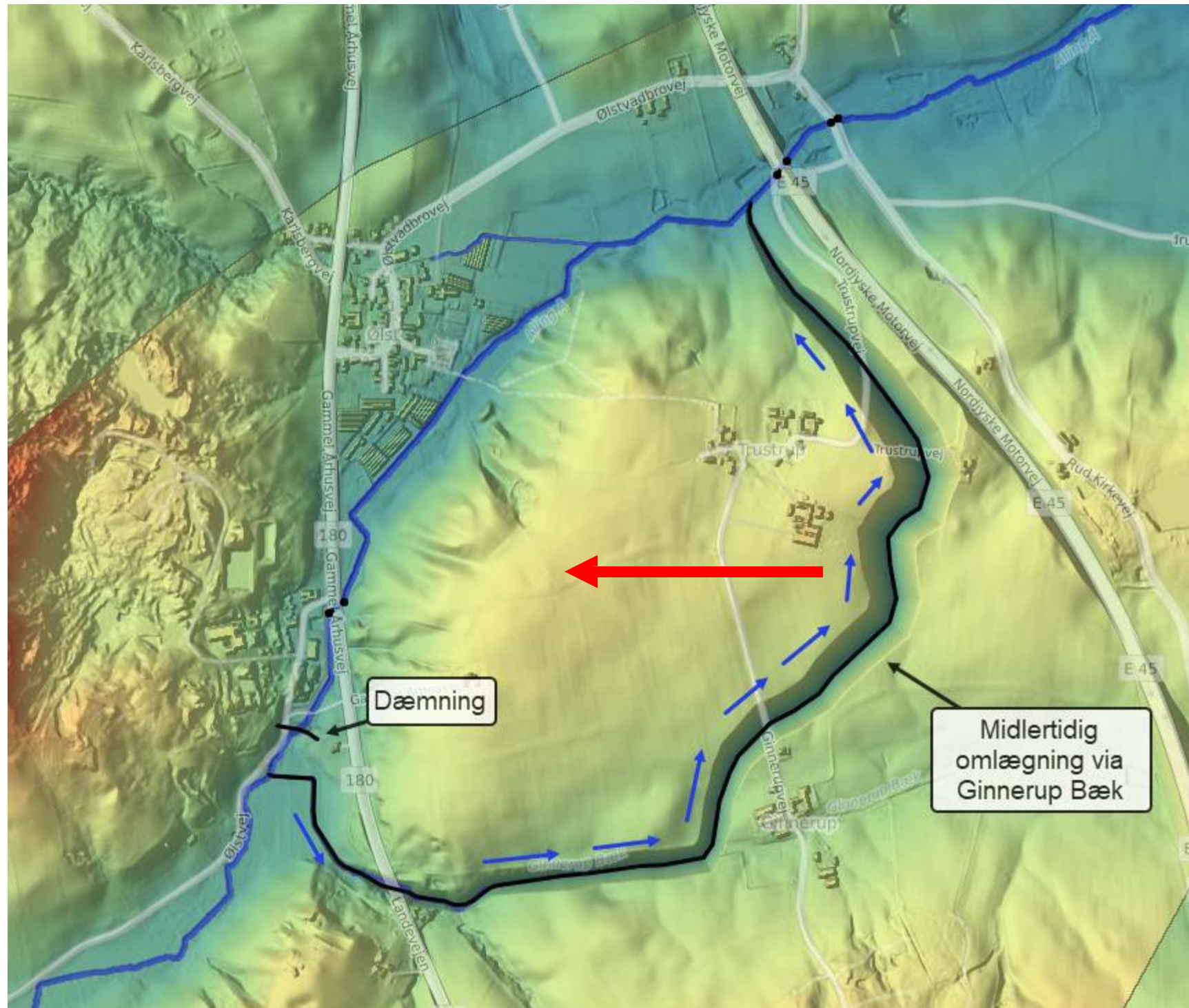
# Plan F – Flytte pumper mod sydvest



- Pumpekapacitet
- Længere pumpestrækning
- Svært tilgængelig pumpestation?
- Miljømæssigt ikke god løsning
- Økonomisk mindre tung



# Plan G – Nyt trace



- Langsom løsning
- Økonomisk tung alt efter jordskreds udbredelse
- Mulighed for reetablering af Alling Ås oprindelige forbindelse/opland
- Miljømæssig fordelagtig
- Håndtering af jordmængder fra afgravning svær
- Kan måske sammentænkes med reetablering af Gl. Aarhusvej.



# Seneste jord- og vandprøvetagning

## Analyser fra Uge 1 67 prøver

Tungmetaller:	4 jordprøver indeholder nikkel over afskæringskriteriet. Værdier ligger i intervallet 31-77 mg/kg, med en gennemsnitsværdi på 48 mg/kg.
PAH'er	1 jordprøve indeholder benzo(a)pyren på 4,3 mg/kg hvilket er over afskæringskriteriet.
Olieprodukter:	28 jordprøver indeholder tungekulbrinter over afskæringskriteriet. Værdier ligger i intervallet 310-580 mg/kg, med en gennemsnitsværdi på 390mg/kg. 1 jordprøve vist indhold af lette kulbrinter C10-C15 på 52 mg/kg, hvor jordkvalitetskriterium er 40 mg/kg og C15-C20 på 58 mg/kg, hvor jordkvalitetskriterium er 55 mg/kg.
Samlet konklusion for uge 1	Der er ikke noget der entydigt indikerer at jorden ligger udover det der er gældende for virksomhedens miljøgodkendelse. Der ses dog et større antal prøver med forhøjet olieindhold, men med samme niveau som i uge 52. Derimod kun få prøver med forhøjet nikkeindhold også på samme niveau som i uge 52. Den jord der kommer ud fra Nordic Waste er, som det også er observeret på stedet, altså ikke homogen – indholdet af miljøfremmede stoffer er varierende, dog umiddelbart på samme forureningsniveau.

## Prøvetagning

- Der tages prøver af jorden der køres væk og ”karteres”.
- Jordprøver viser forventet forurening
- Der tages løbende jordprøver af sydsiden af jordskredet
- Der tages vandprøver af åvand og overfladevand
- Der foreligger ikke nye vandprøver siden 29.12.2023
- Alt offentliggøres på kommunens hjemmeside





# MSTs påbud til Nordic Waste



# Miljøstyrelsen

- Miljøstyrelsen giver påbud til NW og bliver myndighed på sagen i stedet for Randers Kommune.
- Det betyder, at det er MST, der skal tage stilling til hvilke tiltag, der igangsættes.
- Folketinget afsætter 205 millioner.
- Randers Kommune har sendt regning til NW på 41,5 mio. kr. for arbejdet til nu.



# Påbudenes indhold

- Krav om at NW påtager sig og igangsætter afværgning af skaden.
- Krav om at NW stiller garanti på 205 mio. kr. for arbejdet. Garantien vedrører MSTs udgifter.
- Påbuddene træder i kraft 18. januar 2024



# Samarbejdet med Miljøstyrelsen

- Samarbejdsaftale med MST med Randers Kommune som operatør for MSTs økonomiske risiko, MEN forventet betalt af NW.
- Randers Kommune udfører det operative arbejde forbundet med at udføre de påbudte foranstaltninger på vegne af Styrelsen.
- Miljøstyrelsen har som myndighed det overordnede ansvar jf. miljøskadeloven.



# Overtrædelse af miljøtilladelse og påbud?

- Ved overtrædelse af miljøtilladelsen er Randers Kommune myndighed
- Overtrædelse af påbuddene fra MST er MST myndighed. Dvs. MST skal tage stilling til hvad der skal ske ved en evt. overtrædelse.
- Efter lovgivningen vil Randers Kommune være myndighed igen, hvis påbuddene fra MST ikke opfyldes. Men staten vil have en rolle.
- Statens garanti på 205 mio. kr. knytter sig til påbuddene.



# Andet