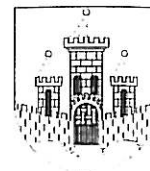




# Randers kommune

Teknisk forvaltning



## Vedligeholdelsesanvisning for

### Svejstrup Bæk

#### Vedligeholdelsesperiode

#### Offentligt syn

En til flere skæringer på udvalgte steder fra 1. juli til 1. september.

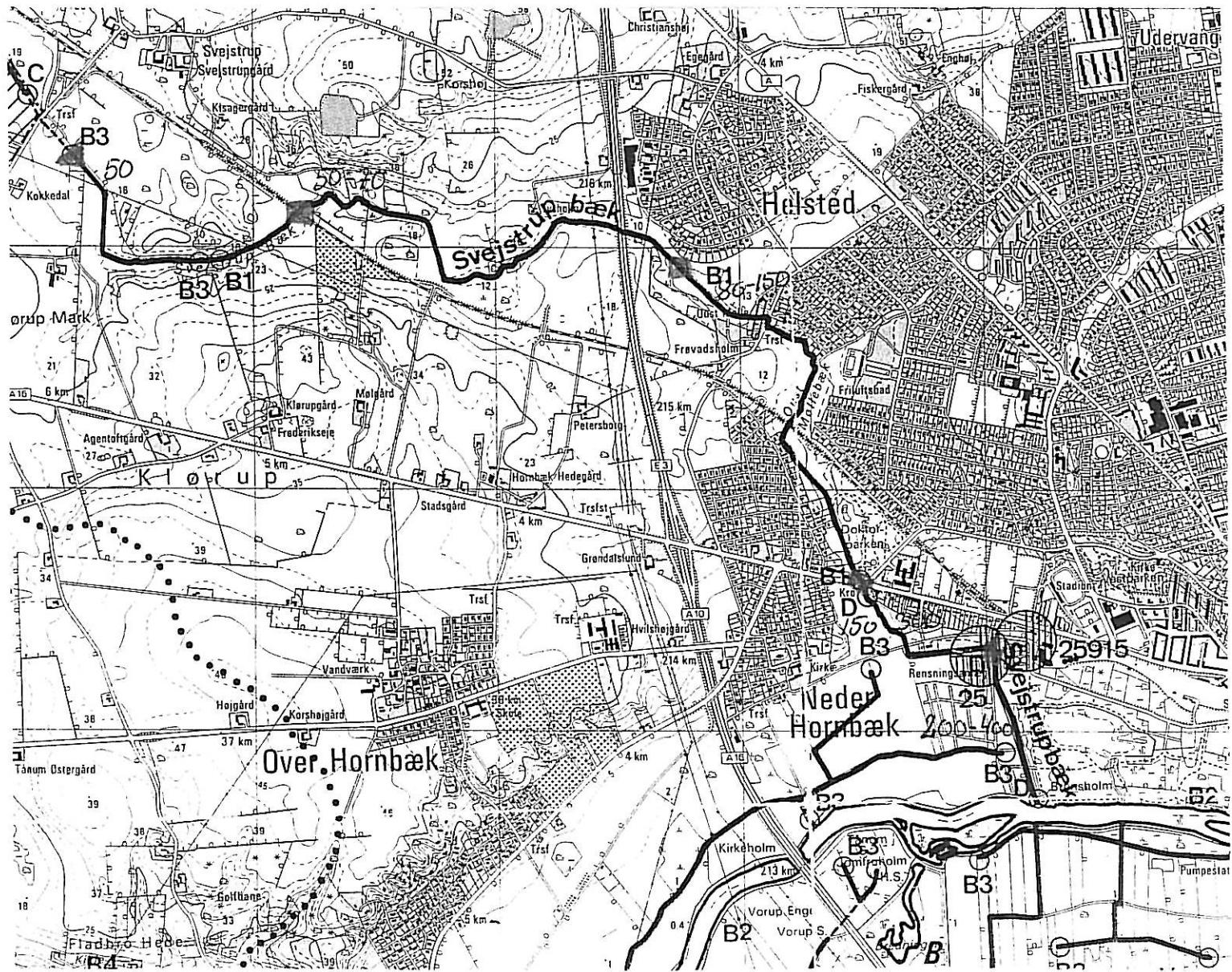
September

Delstrækning	Længde	Strømrønde	Tidspunkt
Rørudløb øst for Svejstrupvej - jernbanen	1409 m	50 cm	august
Jernbanen - regnvandsudløb, Helsted	2080 m	50-70 cm	juli - august
Helsted - Viborgvej	1258 m	80-150 cm	juli - august
Viborgvej - Hvidemøllevej, renseværk	1434 m	150-300 cm	august
Hvidemøllevej - Gudenaå	681 m	200-400 cm	august

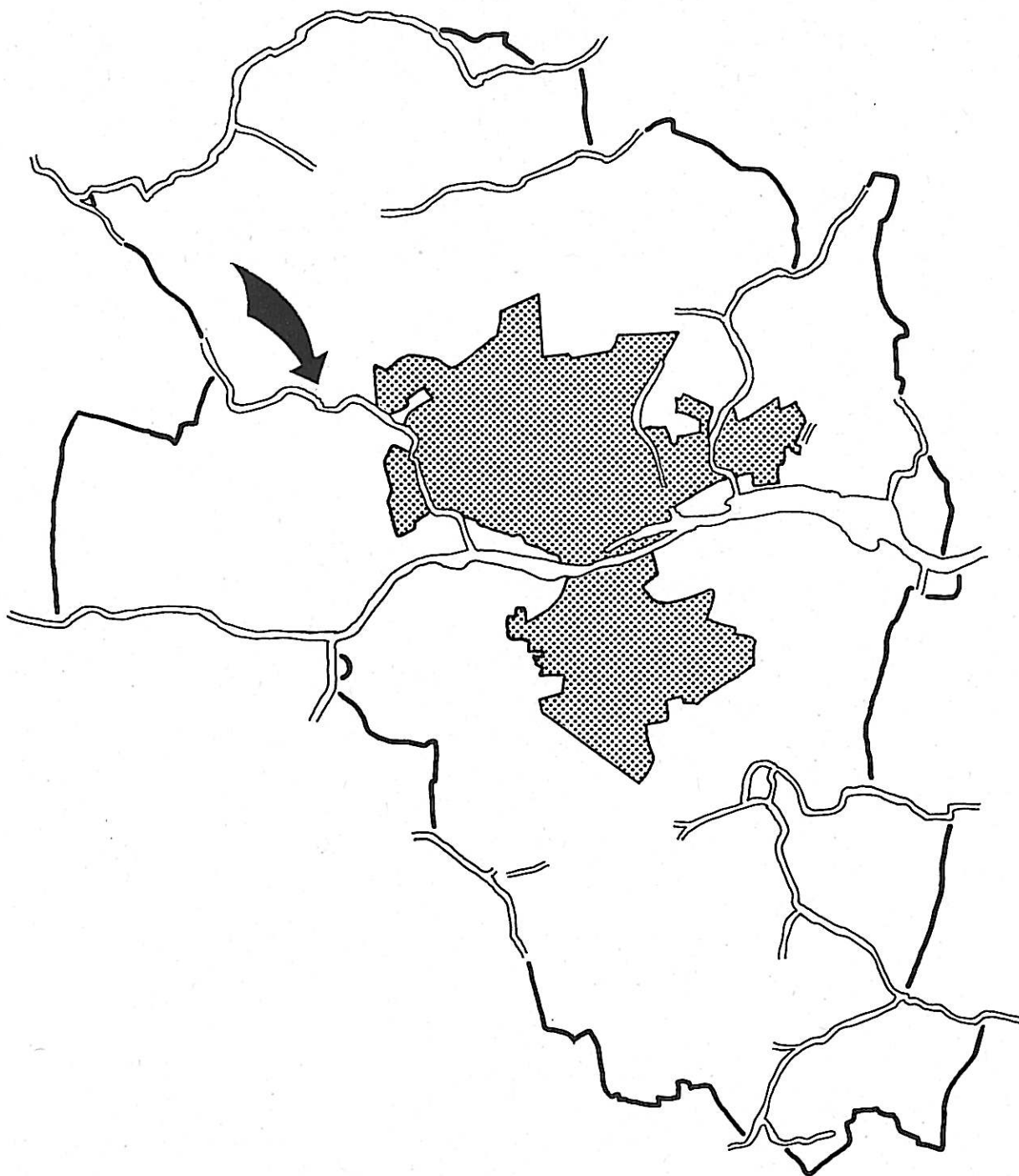
**Bemærkninger:** Bundbredderne kan ikke alle steder opfylde ovenstående krav. Vandløbet har tilsyneladende fundet et stabilt leje og det skal fremover efterkommes, dog ikke mindre end nu. Udløbet er deltaagtigt og påvirket af tidevand. Vi skal lære dette vandløb at kende. Der kan opstå opstuvning ved Doktorparken med oversvømmelsestrussel for beoerne opstrøms Skelbækken.

**Betaling:** DSB betaler særbidrag svarende til 43% på strækningen ved jernbanen opstrøms Doktorparken strækning på ca. 1030 m, fastsat ved kendelse af 28.2.42. Opkrævning over ejendomsskatten. Der skal hvert år gives besked om antal timer og af lønning fra grødeskærerne.

#### Kort med målsætning



# Regulativ **SVEJSTRUP BÆK**



**Randers 1999**

## INDHOLD

<b>Indholdsfortegnelse</b>	<b>Side</b>
1. Grundlaget for regulativet	2
2. Betegnelse for vandløbet	3
3. Vandløbets skikkelse og dimension	4
4. Bygværker	6
5. Administrative bestemmelser	8
6. Bredejerforhold	8
7. Vedligeholdelse	10
8. Tilsyn	11
9. Straffebestemmelser	11
10. Revision	12
11. Regulativets ikrafttræden	12
Bilag 1    Oversigtskort	
Fotoplan og længdeprofil	
Bilag 2    Figur 1 - definitioner	
Figur 2 - vandløbsbræmme	
Bilag 3    Redegørelsen	13

## 1. GRUNDLAGET FOR REGULATIVET

Dette regulativ omfatter Svejstrup Bæk til udmundingen i Gudenå.

Svejstrup Bæk er på regulativets første 287 m grænsevandløb til Purhus Kommune.

Svejstrup Bæk er i Randers Kommune optaget som kommunevandløb nr. 4.

### Tidligere regulativer

For Svejstrup Bæk er der tidligere blevet udarbejdet :

1. Regulativ, stadfæstet af Randers amtsråd d. 1. oktober 1859.
2. Tillægsregulativ, stadfæstet af Randers amtsråd d. 11. december 1863.
3. Tillægsregulativ, stadfæstet af Randers amtsråd d. 7. december 1872.
4. Ændring til regulativ, stadfæstet af Randers amtsråd d. 26. november 1942.
5. Tilføjelse til regulativ, stadfæstet af Randers amtsråd d. 23. marts 1957.
6. Regulativ for Svejstrup Bæk, stadfæstet af Randers amtsråd, d. 18. juli 1961 med tilføjelse af 4. juli 1978 hvor de øverste 270 m af Svejstrup Bæk som amtsvandløb nedlægges.
7. Tillæg til regulativer for amtsvandløbene i Århus amt, vedtaget af Århus amtsråd d. 24. september 1986.
8. Særlige betingelser vedrørende oprensning af amtsvandløb nr. 12, Svejstrup Bæk, april 1985 og revideret marts 1992.

### Tidligere kendelser

1. Landvæsenskommissionsforretning af 5. december 1817 angående vandløbets oprensning m.m..
2. Landvæsenskommissionskendelse af 13. september 1858 angående regulering af vandløbet neden for Oust Mølle og fastsættelse af flodemål for Oust og Hvide Mølle.
3. Landvæsenskommissionskendelse af 12. september 1862 angående vedligeholdelse af en i anledning af anlæg af jernbane udført forlægning af vandløbet m.v..
4. Landvæsenskommissionskendelse af 22. juli 1871 angående fordeling af vedligeholdelsesudgifter for vandløbsstrækningen fra Gudenåen til den såkaldte "Strøm"s vestre ende.
5. Landvæsenskommissionskendelse af 11. september 1884 angående fastsættelse af flodemål ved Oust Mølle m.v..
6. Landvæsenskommissionskendelse af 12. juli 1921 angående uddybning og regulering af vandløbsstrækningen fra øverste ende til jernbanen.
7. Landvæsenskommissionskendelse af 28. januar 1942 angående godkendelse af en af De danske Statsbaner foretaget forlægning og ændring af fordelingen af vedligeholdelsesbyrden.

8. Afvandingskommissionskendelse af 25. august 1956 angående nedlæggelse af opstemningsretten ved Oust Mølle i forbindelse med regulering af vandløbet gennem Oust Mølledam.
9. Afvandingskommissionskendelse af 30. november 1959 angående forlægning af vandløbet neden for broen ved skellet mellem matr. nr. 6 d og 6 m Neder Hornbæk. Forlægningen er udført i forbindelse med landvindingssagen Hornbæk enge.

**Med dette regulativs ikrafttræden bortfalder tidligere regulativer, kendelser og tillæg til disse.**

### Målsætning

Svejstrup Bæk er på følgende strækning i Regionplan 1997 for Århus Amt, Vandkvalitetsplan (tidligere recipientkvalitetsplanen for Århus Amt) godkendt den 17. juni 1997 målsat således:

- fra start ved rørlægningen matr. nr. 3h Svejstrup til nedstrøms rørlægningen er målsætningen C, vandløb der alene skal anvendes til afledning af vand med forureningsgrad II-III.
- nedstrøms rørlægningen til syd for Kisagergård er målsætningen B3, opholds- og opvækst område for aborre, ål, gedde og karpefisk med forureningsgrad II-III.
- syd for Kisagergård til A16-Viborgvej er målsætningen B1, gyde- og opvækstområde for laksefisk med forureningsgrad II.
- fra A16 til Gudenå er målsætningen B3, opholds- og opvækst område for aborre, ål, gedde og karpefisk med forureningsgrad II-III.

## 2. Betegnelse af vandløbet

Svejstrup Bæk afvander et landområde på 24,6 km<sup>2</sup> mellem Svejstrup og Gudenå en strækning på ca. 7,2 km.

Vandløbets beliggenhed fremgår af oversigtskort 100.000.

Svejstrup Bæk udspringer syd for jernbanen i den tidligere Svejstrup Mose. På de øverste ca. 300 m i regulativet er vandløbet rørlagt, hvorefter Svejstrup Bæk løber mod syd og øst i skellet mellem Svejstrup by, Råsted og Tånum by, Tånum, under jernbanen og fortsætter som skel mellem Helsted by, Borup og Over Hornbæk by, Hornbæk. Krydser under motorvejen og fortsætter i skel mellem Helsted by, Borup og Neder Hornbæk by, Hornbæk. Der fortsættes syd om Helsted til Oust Mølle under Oust Møllevej, syd og vest for bebyggelsen ved Kærsmindebadet (nu byzone), hvor den rørlagte Skel Bæk ender i et sandfang inden udløbet i Svejstrup Bæk, der fortsætter under gangsti i viadukten under jernbanen og fortsætter mod syd langs Doktorparken. Viborgvej underkrydses og der fortsættes langs Vasen i Gudenåparken til udløbet i Gudenå.

Dette regulativ gælder for 7.161 m.

### 3. Vandløbets skikkelse og dimension

**Afmærkning** Vandløbet er ikke stationeret. Den gamle afmærkning med kantpæle er ikke længere intakt. Vandløbet starter ved rørlægningen i skel mellem Purhus og Randers Kommune ved matr. nr. 3h, Svejstrup by, Råsted.

**Dimension** Randers Kommune har besluttet, at vedligeholdelsen af Svejstrup Bæk skal ske på basis af vandløbets faktiske (dynamiske) skikkelse med naturlig variation i bund- og dybdeforhold.

Dette indebærer, at vandløbet kan have en vilkårlig form inden for rammerne af den fastsatte strømmende bredde.

Svejstrup Bæks længdeprofil er indtegnet under fotoplancherne, bilag 1. Opmålingen i 1995 vil være vejledende for fremtidige bundforhold.

Vandløbets skikkelse, det tilstødende terræn, bygværker ved og i vandløbet samt nødvendige kontrolafmærkninger er opmålt og samtlige koter er henført til Dansk Normal Nul (DNN), idet følgende GI-fikspunkter er anvendt.

GI-fikspunkt nr.	Kote DNN m	Beliggenhed	Placering
92-08-9011	21,10	Svejstrupvej	SV pille under viadukt
77-04-9018	16,16	Banelinie ved overføring af markvej	NØ piller østside
92-02-9059	9,53	Oust Møllevej 40	Vandværk sydlig gavl
77-04-9029	8,66	Banelinie bro over S.Bæk	Ovenpå bros østlige hjørne
K-61-9218	6,834	Viborgvej 57	Hornbæk Kro nordfacade
K-61-9494	9,67	Viborgvej 9	Østfacade mod Vasen

**Vedligeholdelsesprincip** Vandløbet skal vedligeholdes ved at grøden skæres i en fast strømmende jfr. pkt. 7, vedligeholdelse.

Tabel 1 . Dimensioner for vedligeholdelse, strømrendebredde og vejl. bundkote fra opmålingen vinteren 1995 for Svejstrup Bæk.

Stationering m	Beliggenhed	Strømrende bredde cm	Vejl. bundkote m DNN opmålt vinteren 1995
0	start v.f. Svejstrupvej	50	17,5
98	rørlægning	Ø 35	
402	rørlægning - slut	50	17,2
750		50	16,7
1000		50	16,2
1500		50	15,1
2000		50	14,0
2500		50	12,7
2825	markoverkørsel	70	11,5
3000		70	11,1
3500		70	10,0
3802	bro ø.f. motorvej	150	8,0
4000		150	7,2
4500		150	5,3
5000		150	3,5
5250	bro s.f. jernbanebro	150	3,4
5500		150	2,7
5935	Viborgvej	200	2,5
6000		200	2,2
6500		250-400	-0,3
7000		250-400	-0,5
7250		250-400	-0,8

Hvis vandføringsevnen bliver ringe må oprensningen kun ske, når den vejledende bundkote er under den faktiske bundkote på den pågældende strækning, tabel 1.

**Strømrende** Strømrenden angiver den rende, hvori vandet kan strømme frit uden at blive bremset af grøde. Strømrende kan være opdelt i flere mindre forløb, der tilsammen skal opfylde strømrende bredden.

Strømrenden skal bugte i et naturligt forløb.

**Drænkote** For at tilgodese afstrømningen vedligeholdes vandløbet således, at afvandingen via eksisterende dræn bliver uændret.

Drænkoten for nyetablerede dræn er 15 cm over vejl. bundkote.



## 4. BYGVÆRKER

Broer og overkørsler ved Svejstrup Bæk, samt registrerede dræn, kloakledninger, kabler, rørlægninger og andre tekniske anlæg af betydning.

Beliggenhed	Stationering m	Ejerforhold	Vandslug Ø cm	Bemærkning
Svejstrup by matr. nr. 3h og 1b	98-401	privat	35	rørlagt se pkt. 7.
Vedligeholdelse matr. nr. 3h	183 199 272	ELRO privat/Randers k "		Elmast, træ Brønd Brønd
Svejstrupvej matr.nr. 1b	287-295 304	Randers kommune privat/Rk		Brønd
matr.nr. 4c	672 687	privat ELRO	30	Dræn Elkabel
matr.nr. 11a, Tånum	957-960 1035-1039 1118 1143	privat privat privat privat	50 60	overkørsel overkørsel spang dræn
matr.nr. 11b	1223	privat		dræn
matr.nr. 1e Jernbane	1369 1853-1866	DSB		elledning
matr.nr. 2a	1918	privat		dræn
matr.nr. 51a, Helsted	2534 2739	JTAS privat		telekabel dræn
matr.nr. 10c	2823-2827	privat	100	overkørsel
matr.nr. 9h	3455	privat	10	dræn
" 20b	3476	privat		dræn
" 8f	3581	I/S Midtkraft		elledning,
m.nr. 45a, O.Hornb	3592 3646	privat privat		dræn dræn
motorvej m.nr. 9a, N.Hornb højsp.	3671-3696 3698	vejdirektoratet ELRO	110	elkabel 10 kW
matr.nr. 3bs	3802	Randers kommune	40	U 79
matr.nr. 8b	3805-3807	" "	140	bro
matr.nr. 12a	3819-3822 3950 4100 4110-4111 4219	privat Randers kommune Randers kommune privat Naturgas Midt Nord	100 60 100 250	rørlagt dræn, Helsted U 78 bro
matr.nr. 12i	4256-4266 4292-4299	privat Randers kommune	150 140	gasledning overkørsel overkørsel

stemmeværk	4322-4325	" "		nedlagt
	4397-4399	" "	100	beton overkørsel
	4432-4434	" "	330	trægangbro
	4497-4501	Randers kommune	650	overkørsel
matr.nr. 12a	4519	Randers kommune	30	U 77
Oust Møllevej	4522-4528	" "	400	
matr.nr. 12b	4529	" "		dræn
	4530	TeleDanmark		telekabel
	4531	privat		dræn
matr.nr. 8o	4534	ELRO		elkabel, 10 kW
højsp.	4575	Randers kommune	40	PVC vandledning
matr.nr. 12dø	4748	" "	30	U 76
matr.nr. 8a	4815 ca	" "	160	pvc underkryds
spildev.				
matr.nr. 8p	4925	" "	40	afløb fra
sandfang				
matr.nr. 8a	4927	" "	25	PVC vandledning
	4981-4983	" "	260	gangbro
	5005	" "	80	U 74
	5038	" "	60	U 73
	5075	I/S Midtkraft		højspændings
kabel, jord				
	5092	DSB	40	Grøft
jernbane	5099-5230	DSB/ Randers kom.	500	gangbro u.
jernbanebro				
matr.nr. 6fr	5248	" " "	60	gl. forløb af bæk/ overløb
	5251-5252	Randers kommune	260	gangbro
	5272-5310	DSB	120	rørlægning
	5545	Randers kommune	60	udløb af gl. bæk
	5571-5573	" "	250	gangbro
	5575	" "	60	U 81
matr.nr. 19h	5596-5599	privat	250	gangbro
Rds.Markj 33s	5935	Randers kommune		spærre
Viborgvej	5938-5977	Århus Amt		
matr.nr. 151c	6057-6058	privat		gangbro
N.H. m.nr. 5e	6060	Randers kommune	90	U 80
	6232	" "		U 141/grøft
R.Markj. 420x	6279-6280	" "	/30	bro og pumpeled.
Vasen	6642-6648	" "		
matr.nr. 420d	6674	" "	100	U 70
Fladbrostien	7153-7157	" "		bro

## 5. ADMINISTRATIVE BESTEMMELSER

Svejstrup Bæk administreres og vedligeholdes af Randers Kommune, som er vandløbsmyndighed for den kommunale del i Randers Kommune.

### Bygværker

1. Vandløbet med bygværker m.v. skal vedligeholdes sådan, at den for vandløbet fastsatte strømrendebredde overholdes, jfr. tabel 1.
2. Bygværker, skråningsanlæg, gydebanker og passagemuligheder for vandløbets dyreliv, der er udført af hensyn til vandløbet, vedligeholdes som en del af vandløbet.
3. Vedligeholdelsen af øvrige bygværker, broer, overkørsler og vandingsanlæg m.v. påhviler de respektive ejere. Ejerne har pligt til at optage den slam, grøde m.v., der samles ved bygværkerne, jfr. vandløbslovens §27, stk. 4. Vedligeholdelsen skal ske på en sådan måde, at faunapassagen opretholdes og eventuelt forbedres.
4. Anlæg eller ændringer af bygværker og rørlægninger må ikke finde sted uden vandløbsmyndighedens godkendelse.

### Beplantning

5. Beplantninger inden for 1 m fra anlæggets øverste kant må ikke fjernes uden vandløbsmyndighedens tilladelse. Anlæggets øverste kant er defineret på bilag 2, fig. 2 - vandløbsbræmmen.

Beplantningen fungerer som grødeskygger, men er også værdifuld for områdets fauna.

6. Vandløbsmyndigheden kan supplere beplantningen langs vandløbet, jfr. vandløbslovens §34.

## 6. BREDEJERFORHOLD

### Vandløbets kant

1. På 2 m brede bræmmer langs vandløbets øverste kant må der ikke dyrkes, foretages jordbehandling eller terrænændring, jvf. vandløbslovens §69.
2. Ejere og brugerne af ejendomme, som grænser op til vandløbet har pligt til at tåle de fornødne vedligeholdelsesarbejder, herunder transport af materialer og arbejder langs vandløbets bred.
3. Bygninger, bygværker, faste hegn, udgravninger og lignende anlæg af blivende art, må ikke uden vandløbsmyndighedens tilladelse anbringes nærmere end 5 m fra øverste vandløbskant. Undtaget herfra er den skyggegivende beplantning som omtalt i pkt. 5.5-6.

- Kreaturhegn og vandingssteder**
4. Arealer langs vandløbet, der benyttes til løsdrift, skal indhegnes forsvarligt mindst 1 m fra øverste vandløbskant. Hegnet skal vedligeholdes af brugeren.
  5. Vandingssteder skal anlægges uden for vandløbet og frahegnes dette, jfr. vandløbslovens §29.
  6. Nye beplantninger langs vandløbet skal frahegnes, så kreaturer og lignende ikke kan skade disse.
  7. Ejerne har pligt til at fjerne hegn inden 1 uge efter, at vandløbsmyndigheden har meddelt, at det er nødvendigt af hensyn til vedligeholdelsesarbejdet.
- Oplagt grøde**
8. Det påhviler de enkelte ejere eller brugere at undersøge og fjerne oplagt materialer. Undlader ejere eller brugere at fjerne oplagte materialer, kan kommunen efter skriftligt varsel lade det fjerne på ejerens bekostning.
- Undtaget herfra er grøde, der er opsamlet på aftalte grødeopsamlingssteder.
- Vandstand**
9. I henhold til vandløbslovens §6 må ingen lede vand bort fra vandløbet eller foranledige, at vandstanden i vandløbet forandres eller hindre vandløbets frie løb. I det hele taget må ingen uden vandløbsmyndighedens tilladelse foretage ændringer med anlæg, som kan komme i strid med bestemmelserne i dette regulativ, vandløbsloven, natur- og miljøbeskyttelsesloven.
  10. De tilgrænsende lodsejere kan uden tilladelse oppumpe vand fra vandløbet til kreaturvanding med mulepumpe eller vindpumpe.
- Afmærkning og dræn**
11. Vandløbets afmærkning må ikke beskadiges eller fjernes. Sker dette, har den ansvarlige pligt til at anmelde forholdet til vandløbsmyndigheden og betale retableringen.
  12. Udløb fra drænledninger skal udføres og vedligeholdes således, at de ikke gør skade på vandløbets skråninger og overholder drænkoten. Udførelsen af andre rørledninger må kun ske efter forud indhentet tilladelse hos vandløbsmyndigheden.  
Dræn skal tydeligt afmærkes på vandløbets øverske kant.
  13. Vandløbet må ikke tilføres faste stoffer, spildevand, okkerholdigt spulevand eller andre miljøfarlige stoffer, der kan forurene eller foranledige aflejringer i vandløbet, jfr. miljøbeskyttelseslovens regler herom.
- Påbud**
14. Beskadiges vandløbet, beplantninger, bygværker eller andre anlæg ved vandløbet eller foretages foranstaltninger i strid med vandløbsloven, kan vandløbsmyndigheden meddele påbud om genoprettelse af den tidligere tilstand.

15. Er påbud ikke efterkommet inden udløbet af fastsat frist, kan vandløbsmyndigheden foretage det fornødne på den forpligtigedes regning, jfr. vandløbsloven §54.
16. Er der fare for, at betydelig skade kan ske på grund af usædvanlige nedbørsforhold eller andre ude fra kommende usædvanlige begivenheder, kan vandløbsmyndigheden foretage det fornødne uden påbud og på den forpligtigedes regning, jfr. vandløbslovens §55.
17. Anlæg af broer og overkørsler samt nedlægning af rørledninger, kabler m.m. i vandløbet må ikke ske uden vandløbsmyndighedens godkendelse.

#### Nye anlæg

### 7. VEDLIGEHOVELDELSE

Randers Kommune vedligeholder Svejstrup Bæk og afgør, om vedligeholdelsen skal udføres i entreprise eller ved egen foranstaltning.

Vedligeholdelsen af vandløbet skal udføres således, at vandløbets fysiske tilstand som minimum er i overensstemmelse med de krav, målsætning og regulativ foreskriver.

#### Vedligeholdelse generelt

1. Grødeskæringen foretages med én til flere skæringer i perioden 1. juli - 1. september.
2. Grødeskæringen udføres skånsomt og skal alene ske i en slynget strømmende ved bunden, således at der er frit vandspejl i strømmenden. Der skal efterlades grødebrammer uden for strømmenden af varierende bredde.
3. Skånsom oprensning må foretages, når kravet til vandføringen ikke kan opfyldes, jvf. tabel 1. Bundskovling må kun foretages i perioden august-oktober og kun ved anvendelse af følgende princip:  
  
Vandløbet må ikke lide overlast, f.eks. må sten- og grusbund så vidt muligt ikke forstyrres eller fjernes. Oprensning må kun finde sted i strømmenden og ud for drænuvløb.
4. Kantafretning bør så vidt muligt undgås. Såfremt det skulle blive nødvendigt, skal det udføres i august primo september.
5. Kantvegetation bliver kun slået, såfremt vegetationen forringer den nødvendige vandføringsevne, kvæler nyplantning eller udvikles til uønsket vegetation, f.eks. bjørneklo, brændenælde m.m.
6. Beplantningen på vandløbskanten vedligeholdes af vandløbsmyndigheden.

7. Afskåren grøde skal optages fra vandløbet og lægges skiftevis på vandløbets sider, eller opsamles på bredden udenfor 2 m bræmmen. Ved større koncentreret opsamling vil placeringen ske efter anvisning fra lodsejer, jfr. Miljøstyrelsens cirkulære af 11. juni 1987.
8. Fyld, afskåret grøde og andet oprenset materiale, der fremkommer ved almindelig vedligeholdelse, skal jævnes eller fjernes af lodsejere kort tid efter optagning.
9. Lodsejere, eller andre med interesse i Svejstrup Bæk, som finder vandløbets vedligeholdelsestilstand eller specielle forhold vedrørende vandløbet utilfredsstillende, kan rette henvendelse herom til vandløbsmyndigheden.

**Vedligeholdelse på  
den rørlagte del**

Rørledningen en 12" lerrørsledning har et fald på 0,16‰. Vedligeholdelsen af den rørlagte strækning omfatter ikke hel eller delvis omlægning af rørledningen.

**Vedligeholdelse på  
den åbne strækning  
til Gudenå**

Vedligeholdelse af vandløbet fra rørstrækningen til Gudenå skal ske så muligt.  
Vandløbet skal såvidt muligt ligge hen i naturtilstand med grødeskæring i strømrønden. Sandaflejringer kan fjernes punktvis. Ved Doktorparken over rørlægningen må der ikke aflejres yderligere materialer, da det kan medføre opstuvning opstrøms. Langs diget ved Vasen skal dobbeltprofillet vedligeholdes som en del af vandløbet. Der må ikke etableres træagtig beplantning på sydsiden.

## 8. TILSYN

Vandløbsmyndigheden syner vandløbet mindst 2 gange årligt (april-november).

Der afholdes offentligt syn i oktober måned. Interesserede, som ønsker at deltage i synet, kan rette henvendelse til Teknisk Forvaltning inden den 10. september.

## 9. STRAFFEBESTEMMELSER

Den der overtræder bestemmelserne i dette regulativ kan straffes med bøde, jfr. vandløbslovens § 85.

## 10. REVISION

Vandløbsmyndighederne kan, såfremt det viser sig nødvendigt af hensyn til vandløbet og brinkerne, ændre hegningsafstanden på 1 m på arealer med løsdrift. Dette vil blive meddelt ved et tillægsregulativ.

Senest 1. januar 2009 foretages en vurdering af, om regulativets forudsætninger er i overensstemmelse med vandløbets kvalitet og målsætning.

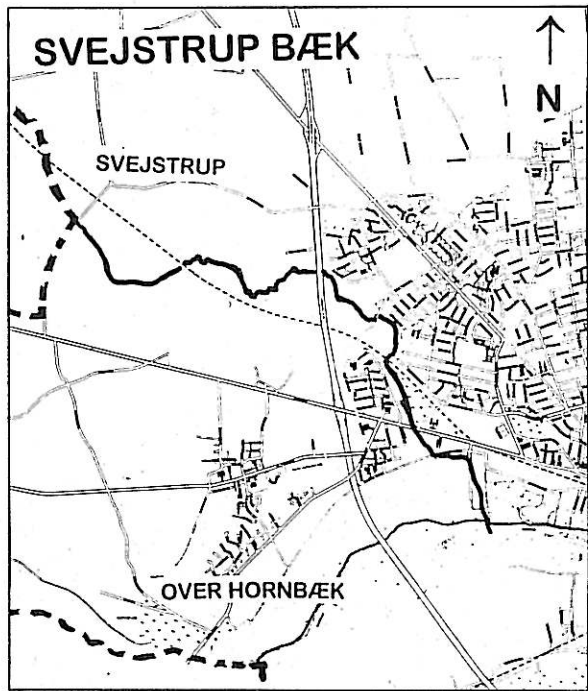
## 11. REGULATIVETS IKRAFTTRÆDEN

Regulativet for Svejstrup Bæk er blevet bekendtgjort og fremlagt til gennemsyn i 8 uger med adgang til at indgive skriftlig indsigelse og eventuelle ændringsforslag inden den.....

Regulativet er herefter vedtaget af

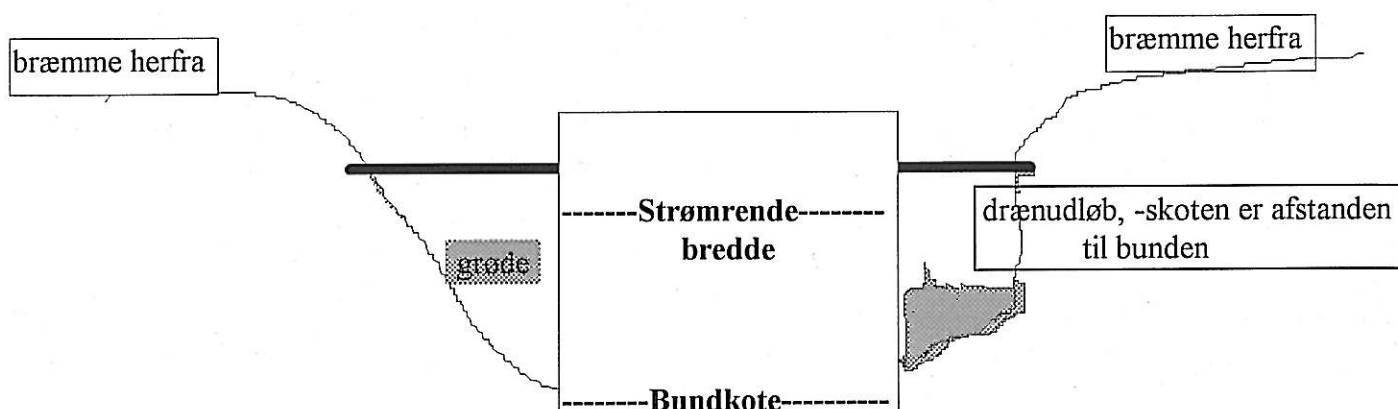
Randers Byråd den.....

**Bestemmelserne træder i kraft fra datoen for dets vedtagelse.**





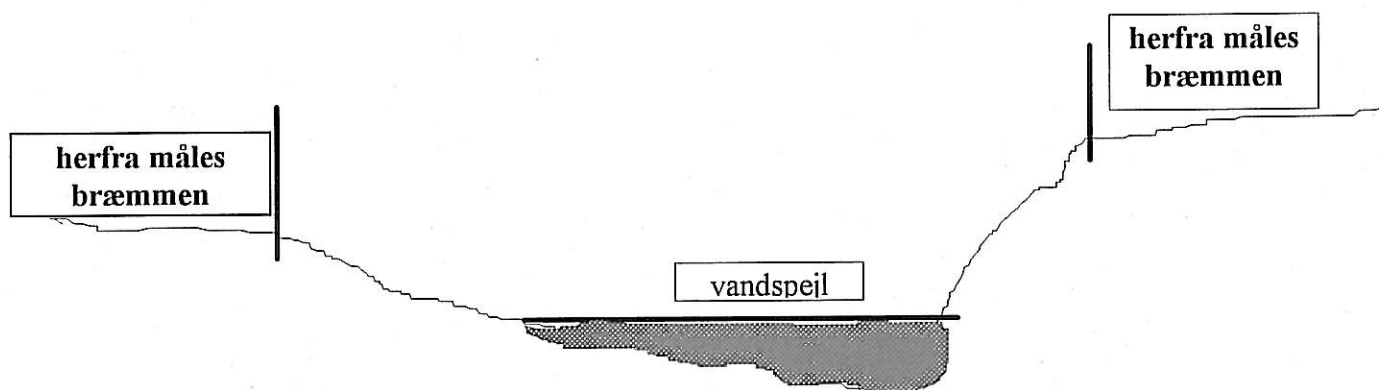
**Figur 1.** Definition på begreber brugt i regulativet.



Skitsen viser, at drænkoten er afstanden fra drænudløb til bunden at bundbredden er lig med strømrønde-bredde, bundkote er vejledende og kan ses på længdekurven, bilag 1.

**Figur 2.** Vandløbsbræmme.

Skitsen viser, at bræmmeafstanden måles fra brinkens højeste punkt i niveau med marken. Bræmmeafstanden er 2 m til dyrket areal og 1 m til græsningsareal / hegn.



## GRUNDLAGET FOR OG KONSEKVENSN AF REGULATIV FOR SVEJSTRUP BÆK

I henhold til § 9 i Miljøministeriets bekendtgørelse nr. 49 af 15. februar 1985 er der i det følgende redegjort for de planer, kendelser m.v., som danner grundlag for regulativet.

Redegørelsen optages som bilag til regulativet for Svejstrup Bæk.

### 1. REGIONPLAN

Regionplan 1997 for Århus Amt er vedtaget af Amtsrådet den 17. juni 1997 med i krafttrædelse den 3. juli 1997.

Regionplanens målsætninger for vandområderne er bindende for amtets og kommunernes administration af miljøbeskyttelsesloven, vandløbsloven, naturbeskyttelsesloven og vandforsyningsloven m.v.

Samtidig med udsendelsen af Regionplan 1997 er der udsendt sektorplaner, der danner baggrund for og specificerer regionplanens bestemmelser.

#### Vandkvalitetsplan

Svejstrup Bæk er i Vandkvalitetsplan 1997 optaget under Gudenå Nord med følgende opdeling:

\* Fra det øvre løb opstrøms rørlægningen et -privat vandløb, hvor **målsætningen er C- vandløb, der alene skal anvendes til afledning af vand.** Der kan ikke stilles krav om, at fisk skal kunne leve i vandløbet. Vandløbsvedligeholdelsen kan normalt foregå, så der kun skal tages hensyn til de afvandingsmæssige interesser. Forureningsgraden i vandløbet må ikke overstige grad II-III.

\* Fra rørledningen øst for Svejstrupvej til syd for Kisagergård ca. station 1500 m er **målsætningen B3 - karpefiskevand (ålevand).** Her findes en bestand af karpefisk, ål, gedder og andre arter, der ikke er laksefisk, eller hvor der ønskes skabt livsbetingelser for disse fisk. Målsætningen er især anvendt for vandløbenes langsomt flydende eller stærkt regulerede strækninger, hvor der normalt ikke kan findes en væsentlig bestand af laksefisk.

Vandløbsvedligeholdelsen vil i betydeligt omfang være i overensstemmelse med Regionplanen (tidligere recipientkvalitetsplanen), men der

skal foretages en vurdering af behovet for vandløbsvedligeholdelse for i videst mulig omfang at kunne tage miljømæssige og fiskemæssige hensyn.

Oppumpning af vand direkte fra vandløb kan tillades, hvis sommervandføringen er over ca. 200 l/sek.

Forureningsgraden II-III anses for at være tilstrækkelig for at opfylde målsætningen.

\* Fra ca. station 1500 m til Viborgvej er **målsætningen B1- gyde-, yngel- og opvækstområde for laksefisk**. Her skal laksefisk kunne gyde, eller hvor det ved de fornødne indgreb må anses for realistisk, at gydning vil finde sted. Målsætningen anvendes desuden for de vandløbsstrækninger, hvor der som led i en af Fiskeriministeriet godkendt udsætningsplan foregår udsætning af ørredyngel. Målsætningen omfatter både gydeområder for havørred og for stationære bestande af bækørred eller andre laksefisk. For at sikre de vandrende laksefisk adgang til gydeområderne, skal der søges gennemført foranstaltninger, således at de pågældende arter kan nå frem til gydepladserne, og at de kan vandre tilbage til deres opvækstområder.

Vandløbsvedligeholdelsen skal begrænses mest muligt. Det forudsættes således, at der tillades væsentlige grødebræmmer i vandløbet, at gydebanker ikke opgraves, og at vandløbets brinker kun bortgraves, hvis en konkret vurdering har vist, at dette er nødvendigt af hensyn til vandføringsevnen.

Der må ikke ske gravning af brinker i begge vandløbssider det samme år.

Træer og anden vegetationen langs vandløbet skal normalt blive stående.

Det forudsættes, at vandoppumpning direkte fra vandløb ikke finder sted, og at oppumpning af grundvand ikke medfører, at vandføringen i vandløbet mindskes væsentligt eller at forureningen i vandløbet mindskes væsentligt eller at forureningsgraden øges som følge af vandingvinding.

Forureningsgraden skal være II eller bedre.

\* Fra Viborgvej til Gudenå er **målsætningen B3**. Målsætningen blev ved sidste revision af regionplanen ændret fra en D-målsætning, et vandløb, der er påvirket af spildevand. Denne målsætning var ikke tidsvarende, da renseværket ved Hvidemøllevej er ophørt (U 70 fungerer i dag som overfaldsbygværk).

Svejstrup Bæk blev 1. januar 1995 nedklassificeret fra amtsvandløb til kommunevandløb, Randers Kommune blev ny vandløbsmyndighed.

Randers Kommune har udarbejdet vandløbsregulativet efter de nuværende forhold.

De fysiske forhold i Svejstrup Bæk er svingende. Der findes lange strækninger med stryg, høller, underskårne brinker og frisk strøm, men der findes også mindre livlige, kanaliserede strækninger. På den nedre strækning syd for Vasen er vandløbet påvirket af tidevandet i Randers Fjord. Ved skånsom vedligeholdelse er der efterhånden skabt mange indsnævringer og mikrosnøninger, hvilket slører det regulerede præg.

Svejstrup Bæk er hovedsagelig omgivet af landbrugsarealer i ekstensiv drift. I byzone er de tilstødende arealer enten villaområder eller rekreative græs-/parkområder. Langs vandløbet findes i disse områder et stinet.

Før 1956 var opstemningsanlægget ved Oust Mølle i brug. Svejstrup Bæk blev stemt op på matrikel nr. 12 a Helsted syd for Helsted op mod motorvejen. Randers Kommune har planer om at frilægge en regnvandsledning U 78 (Okse Bæks udløb i Svejstrup Bæk syd for Rønnebærvej).

I 1959 blev vandløbet forlagt fra Kærsmindebadet til Doktorparken. Det gamle forløb syd for jernbanen eksisterer stadig som en mindre grøft. Grøften bruges som overløb og dermed aflaster Svejstrup Bæk i situationer, hvor vandstanden er høj på den pågældende strækning.

En opstuvningen som opstod ved en lille rørlægning på matr. nr. 6 fr Neder Hornbæk. Denne rørlægning er anlagt i forbindelse med omlægningen i 1959. Efter sigende er den anlagt for at beskytte de højere liggende ejendomme vest for mod udskridning. I sommeren 1997 blev overjord på rørene fjernet, så vandet kan løbe over rørene og ikke stuve op. Overjorden blev erstattet med en kunstmåtte for at undgå erosion langs rørerne.

På strækningen langs Doktorparken til Viborgvej forventes det, at Randers Kommuner udlægger gydegrus, for at forbedre vandløbskvaliteten så målsætningen et B1- vandløb overholdes og for at give publikum langs stien en naturoplevelse.

På en 400 m lang strækningen langs diget ved Vasen er vandløbet lagt om i et slynget forløb med gydegrus som bundmateriale.

Der er og vil blive plantet træer på udvalgte strækninger fra start til motorvejen.

#### **Okker potentielle områder**

Vandløbet løber ikke gennem områder, der er klassificeret som okkerpotentielle.

#### **Fiskespærringer**

Rørlægningen ved Svejstrupvej udgør en potentiel fiskespærring. Da

vandet opstrøms ikke er specielt egnet som fiskevand prioriteres en åbning ikke særligt højt. Ved Oust Mølle findes et stemmeværk. Det udgør ikke nogen potentiel fiskespærring.

### **Fiskeudsætningsplaner**

Svejstrup Bæk er i 1993 bedømt af Institut for Ferskvandsfiskeri og Fiskepleje (IFF) i Silkeborg som egnet ørredvand. Der er en mindre selvreproducerende ørredbestand.

Af udsætningsplanen for Gudenå, distrikt 15 - vandsystem 6, delområde 3 Gudenå fra nedstrøms Tangeværket og indtil Randers fremgår det, at der årligt udsættes 4.000 stk yngel fordelt omkring station 2800 m med 2.000 stk. og ved Oust Mølle med 2.000 stk. yngel.

### **Spildevandsplan**

Der er og vil blive udarbejdet planer for bortskaffelse af spildevand. Planerne indeholder bl.a. oplysninger om:

- eksisterende og planlagte kloakeringsområder og rensningsforanstaltninger,
- områder, hvor der skal ske afledning til nedsivningsanlæg,
- hvilke anlæg der etableres på kommunal, og hvilke der etableres på privat foranstaltning.

Spildevandsplanen må ikke stride imod regionplanen.

Landsbysamfundene Svejstrup, Helsted, Neder Hornbæk og Randers Markjorder er omfattet af Randers Kommunes spildevandsplan med udledning til Svejstrup Bæk.

Landområder op til Svejstrup Bæk er endnu ikke omfattet af spildevandsplanen. Kommunen er p.t. i færd med at undersøge kloakforholdene i det åbne land for optagelse i spildevandsplanen. I Vandkvalitetsplanen for enkeltejendomme i oplandet til Svejstrup Bæk er de fremtidige krav - reduktion af organisk stof ved nedsivning / lavteknologianlæg / mekanisk - og biologisk rensning.

Eksisterende spildevandsledninger med udløb til Svejstrup Bæk, som giver anledning til uacceptabel påvirkning af vandløbet skal ændres, så vandløbets målsætning kan opfyldes.

### **Grundvandsplan**

Regionplan 1997 og Grundvandsplan for Århus Amt angiver retningslinier for vandindvinding til drikkevand og til andet end drikkevandsforsyning.

Det rene grundvand skal normalt forbeholdes til formål, der kræver drikkevandskvalitet, og det skal tilstræbes, at indvindingen af grundvand begrænses til det nødvendige.

Ved lokaliseringen af vandindvindinger til drikkevandsforsyning skal der i muligt omfang tages hensyn til vandløbenes vandføring, vandstanden i søer, enge og moser samt til behovet for vandindvinding til andre formål.

Indvinding af overfladevand fra vandløb og søer kan normalt ikke tillades, ligesom eksisterende tilladelser til indvinding af overfladevand normalt ikke forlænges.

Indvinding af grundvand til andet end drikkevand kan normalt tillades, ligesom eksisterende tilladelser til grundvandsindvinding normalt forlænges. Tilladelse gives/forlænges dog kun, hvis indvindingen kan ske i overensstemmelse med de begrænsninger, der følger af henholdsvis naturinteresser og behovet for vandindvinding af grundvand begrænses til den nødvendige mængde.

Indvinding af grundvand skal tilrettelægges således, at påvirkningen af vandløb, søer, enge og moser bliver mindst mulig.

Ved vandløb, søer, enge og moser med målsætning B tillades vandindvinding normalt kun, hvis indvindingen kan ske, uden at vandføringen og vandstand som følge heraf reduceres i en grad, der fører til, at plante- og dyrelivet påvirkes væsentligt.

Svejstrup Bæk løber i randområdet af indvindingsområdet ved Oust Mølle. Igangværende undersøgelser tyder på, at der er en sammenhæng mellem Borup Mølle Bæks forsvinden "i jorden" og grundvandsmagasinet.

## Landbruget

Recipientbeskyttelsen vedrørende vandløb og søer berører landbrugsinteresserne på to områder:

- |                |   |
|----------------|---|
| Vandindvinding | 1) Direkte oppumpning<br>2) Grundvandsoppumpning    |
| Vandafledning  | 1) Vandløbsvedligeholdelse<br>2) Vandløbsregulering |

Hvad angår Regionplanens konsekvenser for jordbrugets behov for afvanding, er det især kravet om mere skånsom vedligeholdelse og mindre regulering, som på flade, lavtliggende strækninger kan komme i konflikt med landbrugets interesser.

Områdets arealklassificering er særlig værdifulde landbrugsarealer - klasse 2, lerjorde, der på grund af konkrete forhold har en noget begrænset værdi og øvrige landbrugsområder - klasse 4, sandjorde.

**Naturkvalitetsplan** Er en vejledning til brug for myndighedernes og borgernes administration og forvaltning af kultur- og naturlandskabet i Århus Amt.

Naturbeskyttelsesloven skal sikre et alsidigt dyre- og planteliv også i vandløbene. Udover fiskeinteresser bør også anden fauna og flora prioriteres højt.

Svejstrup Bæk er beskyttet efter Naturbeskyttelseslovens §3. Det vil sige, at ændringer af vandløbenes åbne forløb kun må ske med tilladelse fra Århus Amt.

Svejstrup Bæk løber både i land- og byzone.

## 2. AFSTRØMNINGSMÆSSIGE FORHOLD

Arealerne til det topografiske opland til Svejstrup Bæk udgør ca. 24,6 km<sup>2</sup>.

Vandløbet har fra Svejstrupvej til Gudenå en jævn til god strømhastighed. Fra Vasen er Svejstrup Bæk påvirket af vandføringen og vandstanden i Gudenå.

Med vedtagelsen af dette regulativ vil afledningsevnen fra afstrømningsområdet ikke blive væsentligt ændret i forhold til det, der tidligere har været praksis med hensyn til vedligeholdelse. Vedligeholdelsen er foretaget manuelt ved fjernelse af grøde 1 gang årligt.

Ved opmålingen i 1995 lå bunden generelt i samme niveau som i det tidligere regulativ. I perioden fra 1959 - 1995 er bundkoterne ikke steget. Dette viser, at skæring af grøde i en strømmende svarende til maksimalt det gamle regulativs bundmål er nok til at fastholde en rimelig konstant bundkote.

I forhold til amtets vedligeholdelsesplaner vil Randers Kommune skære grøde efter behov i perioden 1. juli - 1. september. Der vil dog ikke blive slået grøde på den øvre strækning (Svejstrup Mose).

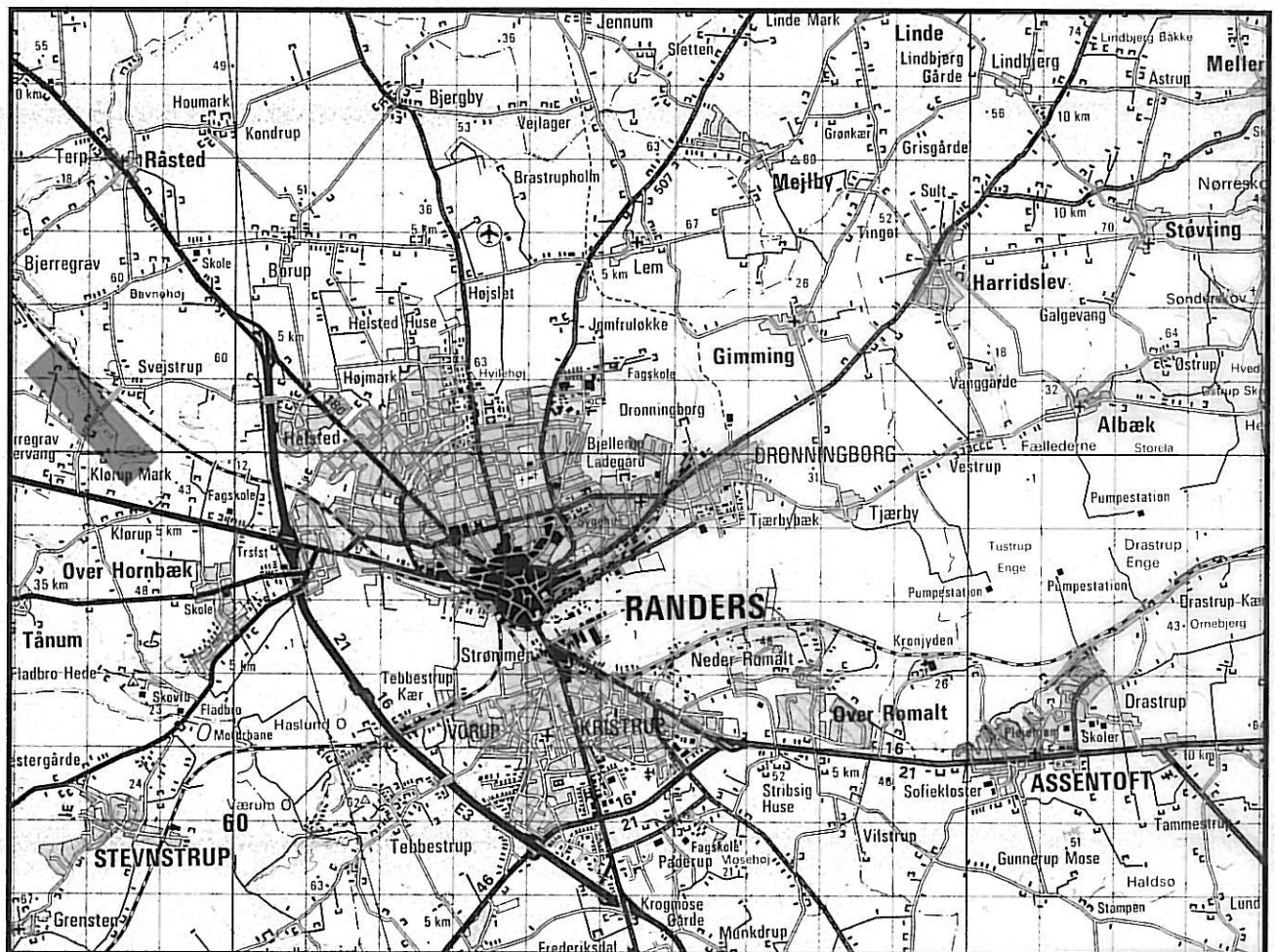
# RANDERS KOMMUNE

## SVEJSTRUP BÆK

Fotokort 1:2000

Oversigtskort 1:100000

Fotodato April 1995



### Signaturforklaring for længdeprofil:

- åbent vandløb
- rørlagt vandløb
- terræn højre side
- - - terræn venstre side

-  overkørsel
-  vandslug i cm
-  kote for dræn, grøft
-  nummereret vandstandsskala

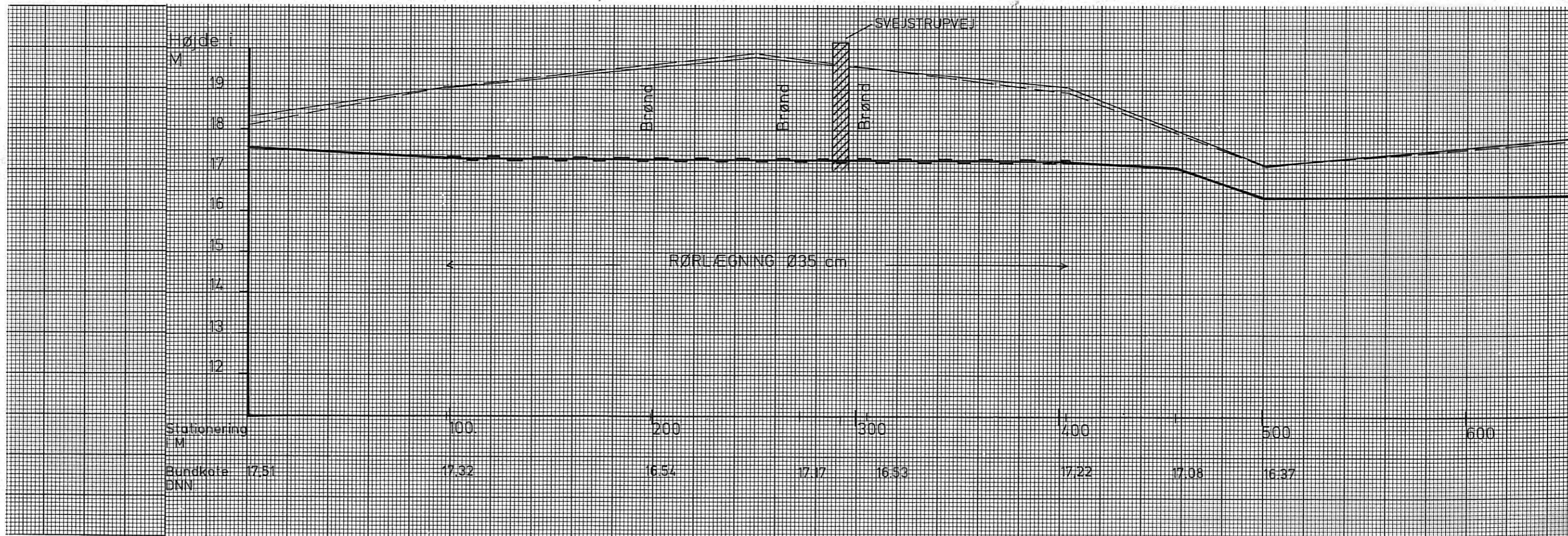


Svejstrup By, Råsted



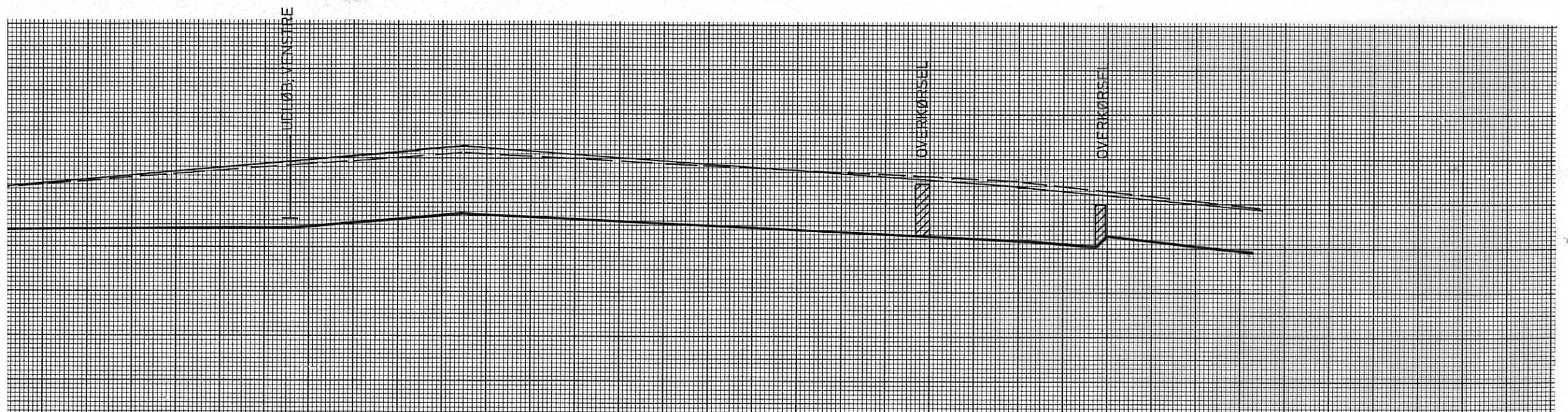
Purhus Kommune

Tånem By, Tånem



Svejstrup By, Råsted

Tånåum By, Tånåum



Sveistrup By, Råsted

Tånåm By, Tånåm



Højde  
M

19  
18  
17  
16  
15  
14  
13  
12

SPAND

DRÆN højre

DRÆN højre

EL LEDNING

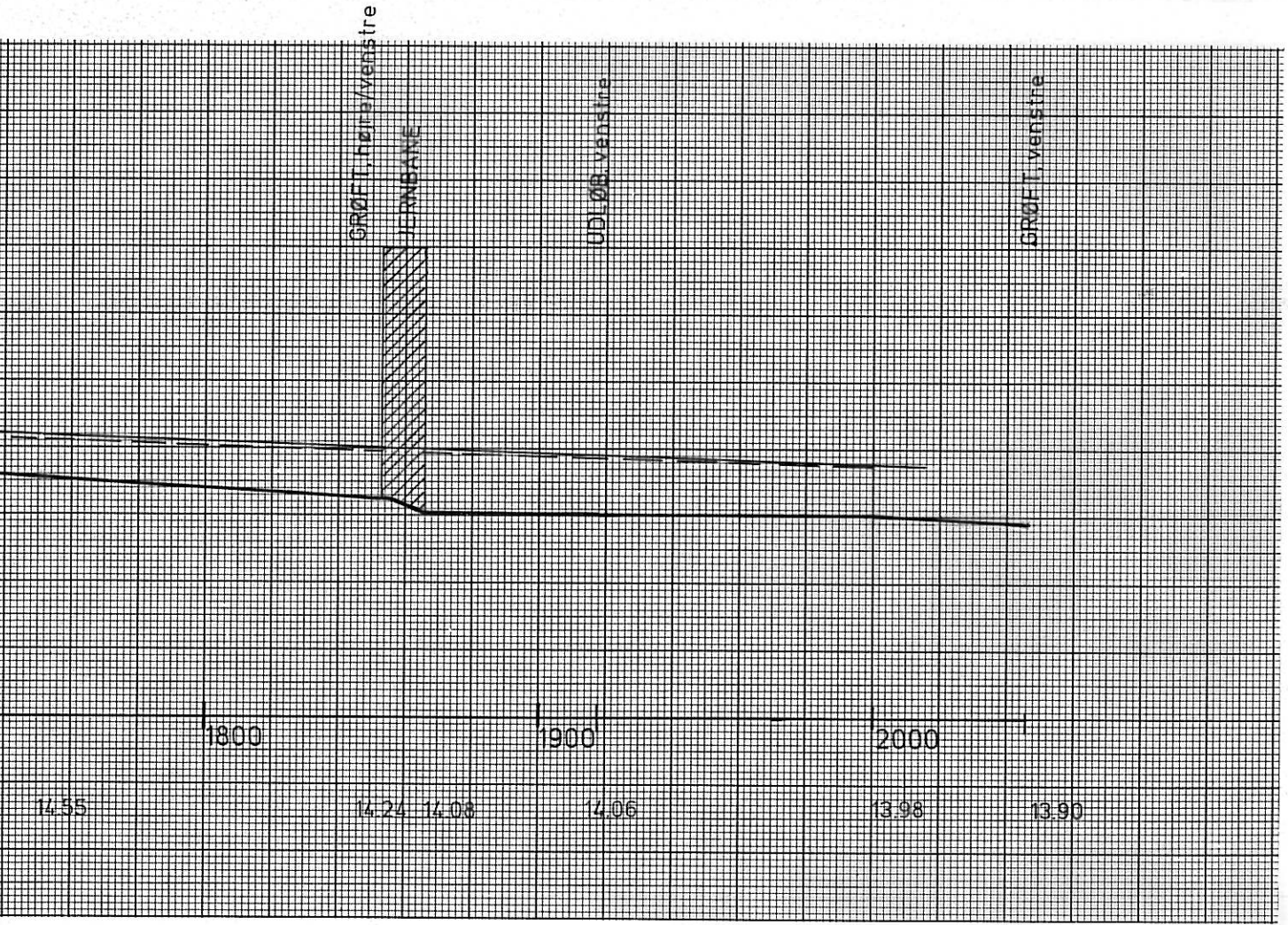
GRØFT venstre

Stationering  
i M

1100 15.89 1200 15.51 1300 1400 1500 1600 1700 1800

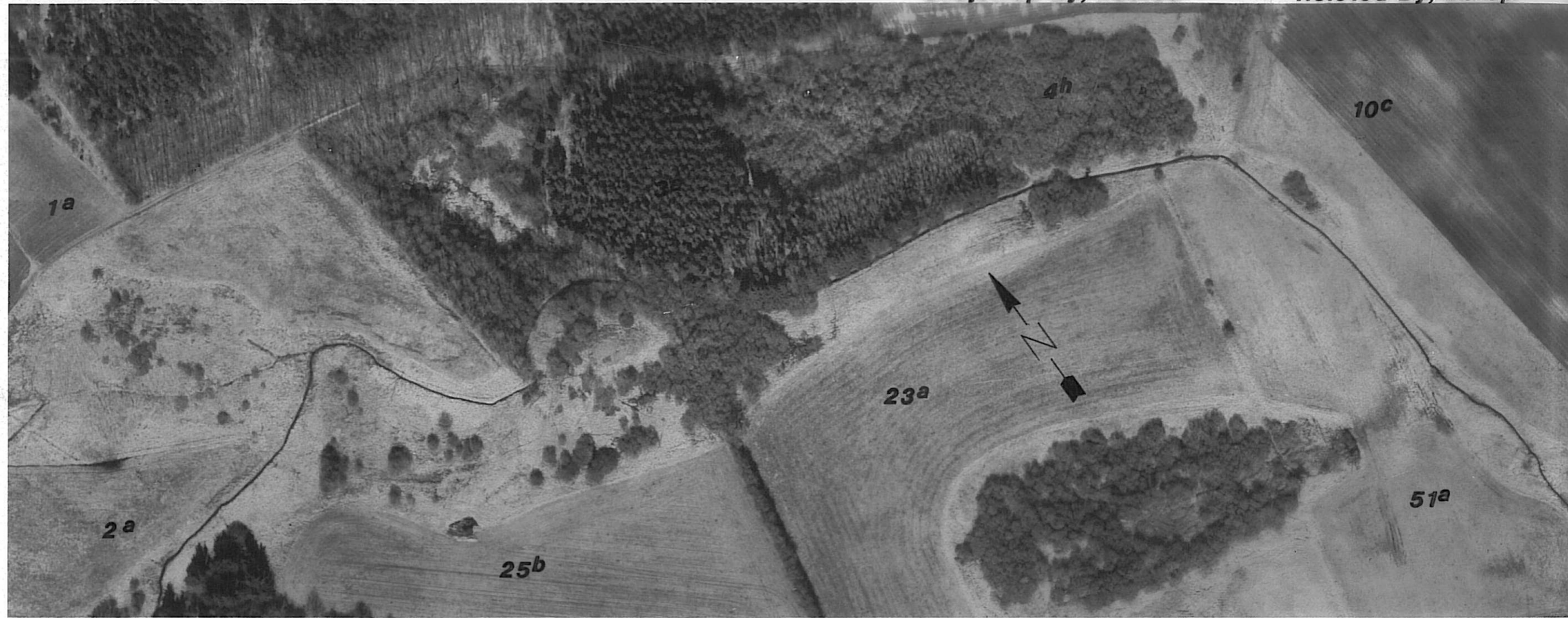
Bundkote  
DNN

15.90 15.89 15.51 15.41 15.14 14.82 14.55



Svejstrup By, Råsted

Helsted By, Borup



Tånun By, Tånun

Tånun By, Tånun

Over-Hornbæk

Højde i  
M

17  
16  
15  
14  
13  
12  
11  
10

GRØFT venstre

GRØFT højre

GRØFT venstre

TELEKABEL

Stationering 2000  
i M

2100

2200

2300

2400

2500

Bundkote  
DNN

13.90

13.48

13.50

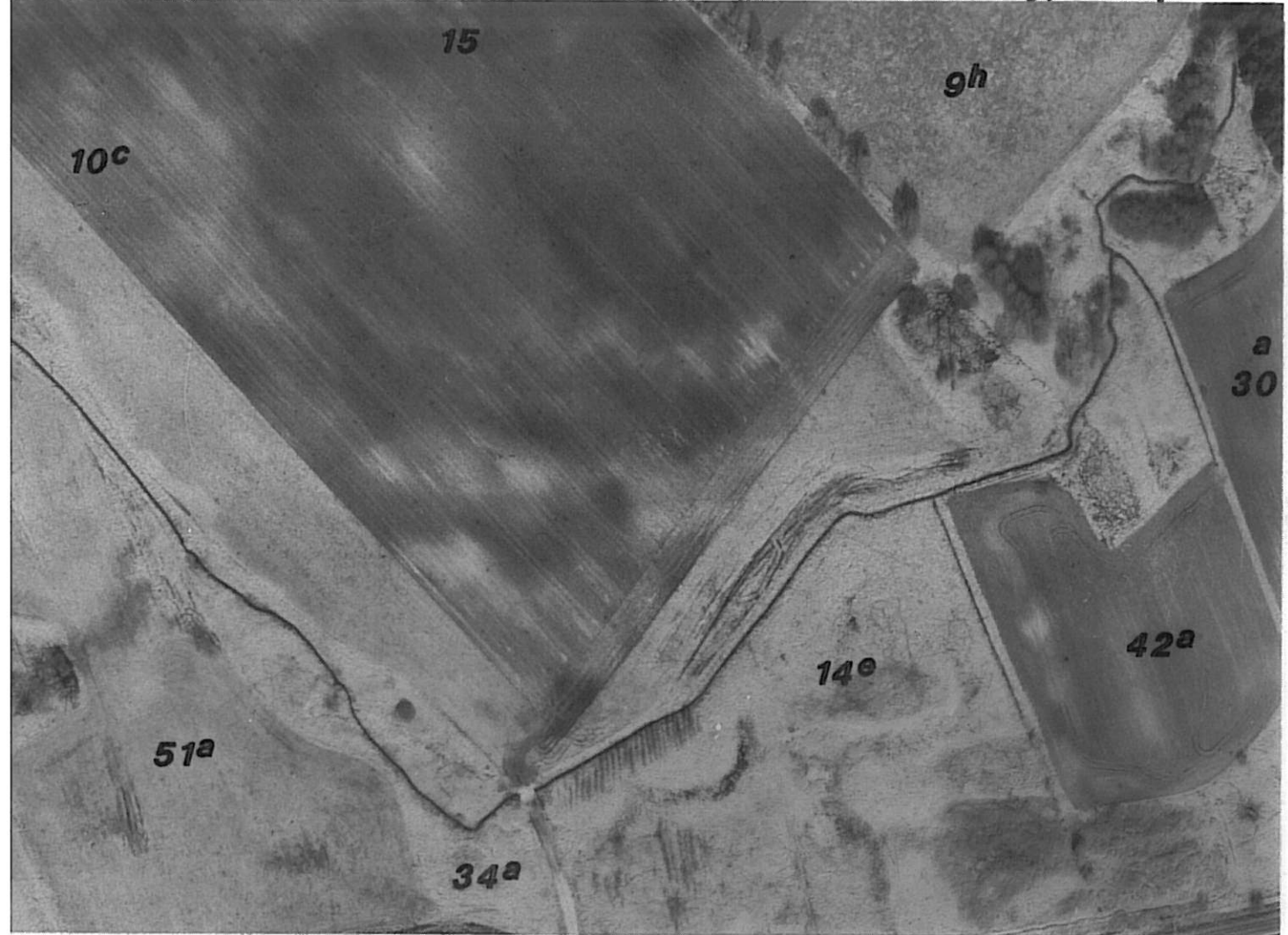
12.78

12.72

12.67

**elsted By, Borup**

**Helsted By, Borup**



**Over-Hornbæk By, Hornbæk**

